

封面设计：刘神辰
刊名书写：南 晖

本期执行主编：韩 波

地 址：杭州市保俶路238号

邮政编码：310007

电 话：0571-85160276

0571-85057893

传 真：0571-85057893

E-mail: zaurp@hzcn.com

网 址：www.zjcxgh.org

刊 号：浙内准字第0222号

刊 期：季刊

制作印刷：浙江建工印刷有限公司

本刊敬告

- 本刊所发表作品均为作者本人观点，并不一定反映编委会和编辑部的立场。
- 本刊发表的论文，作者仍可向国内公开出版的同类刊物投稿。
- 已在公开刊物上发表过的作品请勿再投本刊。

内部资料，免费赠阅

城市与规划

CITY AND PLANNING

2014年第二期 中国 杭州

主管：浙江省住房和城乡建设厅

主办：浙江省城市规划学会

浙江省城乡规划协会

编委会组成人员：(按姓氏笔画为序)

丁夏君 王勇军 王富更 卢向东 叶建辉 刘俊波 华 晨
孙兴辰 朱文斌 许世文 何志平 何明俊 余建忠 余秋荣
吴文斌 吴海麒 吴效军 宋炳坚 应生伟 张建强 张晓斌
李定邦 杨立新 杨晓光 陈伟明 陈前虎 陈桂秋 周日良
郑声轩 郑晓东 金百富 姚海君 胡村霖 陆耀先 钱敏峰
顾 浩 顾 群 费 璐 龚正明 盖玉良 韩 波 戴 健

编委会主任：周日良

编委会副主任：(按姓氏笔画为序)

丁夏君 叶建辉 华 晨 何志平 何明俊 宋炳坚 张晓斌
李定邦 杨晓光 胡村霖 顾 浩 龚正明

主 编：杨晓光

副 主 编：汤海漪 陈前虎 韩 波

编 辑：郑秋民 潘曾发 孙盛哲

《城市与规划》协办单位

浙江省住房和城乡建设厅城乡规划处

浙江省城乡规划设计研究院

杭州市规划局

杭州市城市规划设计研究院

宁波市规划局

宁波市规划设计研究院

温州市规划局

温州市城市规划设计研究院

台州市城乡规划设计研究院

平阳县规划建筑勘测设计院

余姚市规划局

宁波市镇海规划勘测设计研究院

金华市城市规划设计院

乐清市城乡规划设计院

浙江建院建筑规划设计院

湖州市城市规划设计研究院

温州市民用建筑规划设计院

绍兴县规划局

义乌市城市规划设计研究院

浙江工业大学建筑规划设计研究院有限公司

宁波市鄞州区规划设计院

常山县城乡规划设计院

温岭市规划设计院

桐乡市城乡规划设计院有限公司

目录

- 总 论 研 究**
- 03 浙江县市域“多规合一”探索研究 | 洪 明 罗湘德
- 09 市场经济发达地区城市总体规划实施评估实践与探索
——以温州市为例 | 潘宁宁 贺卫东 章凌志
- 13 规划转型下城市总体规划面临的挑战
——以杭州为例 | 汤海濮
- 19 略论城市新区空间形态
——以平湖市南市区为例 | 马素卿 朱烈建
- 区域研究和整合**
- 24 新型城镇化背景下温州城镇空间联系和整合研究 | 董耀标 章凌志 潘宁宁
冯海蔚 叶朝慧
- 31 沪浙沿海地区协同发展路径探索
——以浙江长三角科技城总体规划为例 | 朱烈建 陈悦悦 张建波
- 36 新型城市化视角下县级城市化发展特征及优化策略研究
——以浙江省绍兴市上虞区为例 | 江 勇 林晓光 胡庆刚 赵佩佩
- 43 城乡统筹视角下湖州新型城镇化的路径思考 | 蒋嗣伟 金 一
- 老城保护与更新探索**
- 48 基于“融媒”与“织补”理念的保护更新设计探索
——以镇海老城为例 | 易海军
- 公共服务设施规划**
- 55 一次以大数据为方法的“自下而上”的规划实践
——以杭州湾新区公共服务设施规划为例 | 田 莉 林飞虎 罗双双
- 获奖项目点评**
- 61 杭州市余杭区塘栖小城市培育试点镇总体规划(2011-2030)
2013年度浙江省优秀城乡规划项目一等奖
- 64 淳安县黄村镇的镇下姜村美丽乡村精品村规划
2013年度浙江省优秀城乡规划项目一等奖
- 学会协会工作信息**
- 67 第五届长三角地区城乡规划研讨会在江苏南通举行
- 规划师风采**
- 68 丁迪辉 方自立 石 华
- 69 王汉祥 汤 欢 许建伟 李国华
- 70 陈 杰 陈 奕 林观众
- 71 俞国汉 洪 江 洪 明
- 72 姜 卉 徐伟凝 曹锦波 崔海洋 戴崇德
- 信息之窗**
- 23 宁波市域城镇体系规划启动编制
- 54 浙中绿道网三年后成型
- 66 《中华人民共和国军事设施保护法》作出重要修改
- 23 四川加快城镇基础设施建设

浙江县市域“多规合一”探索研究

浙江省城乡规划设计研究院 洪 明 罗湘瑾

【摘 要】 分析发改、国土、建设、环保等部门的主要规划,研究发展规划、土地利用总体规划、城市总体规划(县市级总体规划)等规划的重点和主要内容,总结这些规划目前存在的问题与不足,提出“多规合一”的原则和主要内容,建议成立跨部门的规划组织,建立多部门协调机制,真正实现“一张蓝图干到底”。

【关键词】 发展规划; 土地利用; 城乡规划; 多规合一

1 三规概况

1.1 国民经济和社会发展规划

由发改部门负责编制和管理的国民经济和社会发展规划(以下称“发展规划”),是对地区重大建设项目、生产力分布和国民经济重要比例关系等作出规划,为国民经济发展远景规定目标和方向。由于发展规划涉及经济和社会发展的总体目标,被赋予空前的战略地位和高度,使其成为统领各专项规划的依据。

1.2 城乡规划

由建设部门负责的城市总体规划和城镇体系规划(以下称“城乡规划”),是对城乡空间资源的合理配置,其根本目的是改善人居环境和促进城乡经济社会全面协调可持续发展。从《城乡规划法》对城乡规划的定义不难看出,城乡规划的实质就是政府在其管辖范围内提供公共物品,建立空间秩序、落实发展规划的重要手段。

1.3 土地利用规划

由国土部门负责的土地利用规划(以下称“土地利用规划”),是各级人民政府依法组织对辖区内全部土地的开发、利用、治理、保护在时空上所作的总体安排和布局,其确定的耕地保护底线、占补平衡原则、建设

用地范围和指标审批制度,是国家进行宏观调控的最有力手段,因而成为覆盖范围最广、执行最严格、影响面最大的空间规划。

表1 “三规”主要内容比较表

项目	类别	国民经济与社会发展规划	城乡规划	土地利用规划
管理	主管部门	发展与改革部门	城乡规划部门	国土资源部门
	规划类型	经济综合规划	空间综合规划	空间专项规划
	规划特性	综合性	综合性	专业性
编制	编制依据	-	国民经济和社会发展规划	上级土地利用规划
	主要内容	发展目标和项目规模	用地布局、建设时序安排	耕地保护范围、用地总量及年度指标
	编制方式	独立	独立	自上而下,统一
审批	审批机关	本级人大	上级政府	上级政府
	审批重点	发展速度和福利体系	人口与用地规模	耕地保护和用地指标
	法律地位	-	城乡规划法	土地管理法
	实施力度	指导性	约束性	强制性
实施	实施计划	年度政府工作报告	近期建设规划	年度用地指标
	规划年限	五年	一般为二十年	十一十五年
监督	评估机构	本级人大	上级政府、本级人大	上级政府
	实施评估	中期评估	实施评估报告	中期评估
	监测手段	统计数据	现状更新调查	卫星、遥感

表2 “三规”四区划分比较表

	主体功能区规划	城市总体规划	土地利用规划
优化开发区域	是经济比较发达、人口比较密集、开发强度较高、资源环境问题更加突出，从而应该优化进行工业化城镇化开发的城市化地区。	已经建设区 是规划基期确定的已有城镇建设用地的地区。	允许建设区 城乡建设用地所包含的范围，是规划期内新增城镇、工矿、村庄建设用地规划选址的区域，也是规划确定的城乡建设用地指标落实到空间上的预期用地区。
重点开发区域	是有一定的经济基础、资源环境承载力较强、发展潜力较大、集聚人口和经济的条件较好，从而应该重点进行工业化城镇化开发的城市化地区，优化开发和重点开发区域都属于城市化地区，开发内容总体上相同，开发强度和开发方式不同。	适宜建设区 是范围应在城乡规划确定的空间增长边界或规划建设用地区内、城镇建设应依照城乡规划进行的地带，建设用地总量必须严格执行土地利用规划要求，贯彻保护耕地的国策。	有条件建设区 在允许建设区外，按照保护资源与环境优先、有利于节约集约用地的要求划定的区域，包括城镇、村庄、工矿等不同类型用地。
限制开发区域	分为两类：一类是农产品主产区，即耕地较多、农业发展条件较好，尽管也适宜工业化城镇化开发，但从保障国家农产品安全以及中华民族永续发展的需要出发，必须把增强农业综合生产能力作为发展的首要任务，从而应该限制进行大规模高强度工业化城镇化开发的地区；一类是重点生态功能区，即生态系统脆弱或生态功能重要，资源环境承载力较差，不具备大规模高强度工业化城镇化开发的条件，必须把增强生态产品生产能力作为首要任务，从而应该限制进行大规模高强度工业化城镇化开发的地区。	限制建设区 是范围依法或由城乡规划确定、区内原则上禁止城镇建设的地区，按照国家规定需要有关部门批准或者核准的建设项目在控制规模、强度下经审查论证后方可进行。	禁止建设区 除允许建设区，有条件建设区，禁止建设区以外的区域，是城、镇、村、工矿的合理隔离带，主要包括林地、耕地等类型。
禁止开发区域	是依法设立的各级各类自然文化资源保护区，以及其他禁止进行工业化城镇化开发、需要特殊保护的重点生态功能区，国家层面禁止开发区域，包括国家级自然保护区、世界文化自然遗产、国家级风景名胜区、国家森林公园和国家地质公园，省级层面的禁止开发区域，包括省级及以下各级各类自然文化资源保护区、重要水源地以及其他省级人民政府报经国务院确定的禁止开发区域。	禁止建设区 是范围依法确定、区内严格禁止城镇建设及与建设要素无关的建设行为的地区，按照国家规定需要有关部门批准或者核准的、以划拨方式提供国有土地使用权的建设项目，确实无法避开禁止建设区的，必须经法定程序批准，必须服从国家相关法律法规的规定与要求。	禁止建设区 主要用于生态与环境保护的区域，主要包括自然保护区、森林公园、湿地公园、地质公园，列入国家级以上保护名录的野生动植物自然栖息地、水源保护区的核心区、主要河湖的蓄滞洪区、地质灾害高发区等。

1.4 存在的问题

虽然城乡总体规划与国民经济发展规划、土地利用规划三大规划职能明确，但由于三大规划独立编制，部门之间缺乏协调配合，导致长期以来三大战略规划存在内容不一致、相互衔接差等缺陷，不能有效起到空间统筹、优化开发和耕地保护的作用，其中：

发展规划关注发展目标与策略，重宏观建设，导致项目难以落地，政策缺乏空间载体，而被视作发展规划向空间领域迈进的主体功能区规划由于过多

的考虑功能区的政策属性，忽略了空间属性和发展属性，缺乏具体的空间界线，而且从规划编制层次分析，主体功能区规划目前只编制落实到国家和省（市）这一层次，在设区市及县市这一层面缺乏相关规划的指导，致使其难以落地，未能有效实施。

城乡规划关注的是城市规划区内土地的用途、开发强度，以及不同区位土地用途的合理空间关系、土地开发的时机等内容，往往缺乏对土地占补平衡的统筹考虑，尤其是在地方政府过度追求发展规模的背景

下,城市建设用地低效、无序蔓延,导致规划城市建设用地大量侵占耕地,在严格耕地保护的宏观背景下导致规划难以实施;

土地规划在县市层面对整个行政区的土地进行安排,但关注的重点是农用地、建设用地与未用地之间的比例关系,特别是耕地保护,由于只考虑土地的天然界线,不考虑与城镇化的关系,基本农田保护区的设置大牙交错,导致城镇布局结构不完整,基础设施难以实施。

住房和城乡建设部主管的城乡规划最具有技术和管理实力,但建设部属于专业管理部门,城市规划在综合作用的发挥上受到较大制约,国家发改委具有综合协调发展职能,但其空间规划技术力量与管理基础相对薄弱,行使区域规划职能不尽心,无法解决空间结构合理组织的全部问题,不能替代同层次的空间规划,国土资源部也是一个专业管理部门,空间规划的技术和管理基础相对薄弱,土地利用总体规划是以耕地保护为主要的约束条件的单一目标规划体系,难以在快速工业化、城镇化进程中发挥各项用地供需之间的综合协调作用。

2 研究背景

2.1 中央城镇化工作会议强调遵循规律,一张蓝图干到底

提出要坚持一张好的蓝图干到底,不交调、不折腾、不反复,一任接着任一任干,一茬接着一茬抓,坚持不懈、坚定不移地推进奋力加快全面建成小康社会进程。

2.2 国家新型城镇化规划提出要完善规划程序

提出加强城市规划与经济社会发展、主体功能区建设、国土资源利用、生态环境保护、基础设施建设等规划的相互衔接,推动有条件地区的经济社会发展总体规划、城市规划、土地利用规划等“多规合一”。

2.3 住房城乡建设部、国土资源部、发改委提出“三规合一”试点工作

为贯彻落实党的十八大、十八届三中全会以及中

央城镇化工作会议精神,全面推动城乡发展一体化,在县(市)探索经济社会发展、城乡、土地利用规划的“三规合一”或“多规合一”,住房和城乡建设部决定开展县(市)城乡总体规划暨“三规合一”试点工作,国土资源部在部署2014年重点工作时也表明将选择部分市县试点“三规合一”,近期国家发改委也在调研“三规合一”试点工作。

2.4 我省在“两规”衔接方面已经积累了丰富的经验

我省从2004年开始着手探索“两规”衔接的机制和路径,实现了“四统一”,一是统一建设用地统计范围;二是统一规划基础图件;三是统一规划用地分类;四是城市总体规划与土地利用总体规划统一由政府审批,在“两规”衔接方面积累了丰富的经验,为全省逐步推进“三规合一”规划奠定了基础。

3 三规合一的难点

3.1 部门协调问题

行政部门的事权不同,立足点、思维方式和规划目标不同,规划方法和规划内容重点不同,导致部门之间协调问题突出。

计划经济下,各级政府是经济建设的实施主体,具有综合统筹职能的发改委制定的发展计划,是政府各部门发展经济和管理社会的行动纲领,居绝对统领地位,随着市场经济的发展,经济建设主体的多元化,地方政府职能发生变化,更多通过配置辖区空间资源,向社会提供有效公共物品,吸引外部投资,实现地区经济增长,这就使原本仅为落实经济发展进行空间布局的城市规划,成为全面谋划城市发展的公共政策,主管城乡规划的建设部门,也名不符实地承担起综合协调者的角色,另一方面,由于土地是经济建设的载体,土地收益成为地方获得发展的核心动力,地方政府对土地资源的过度开发,使得中央政府执行最严厉的土地利用政策和垂直管理体制,土地部门掌握了项目建设的最终裁决权,“土地规划”成为中央调控地方经济发展的最直接工具,由此可见,三大规划作用地位的变化,直接关系到主管部门在政府决策

层中的地位。部门为争夺规划的“龙头”地位，必然导致在规划思想上强调“以我为主”，规划范围追求全覆盖，规划内容力图“包罗万象”；“一个部门、一种规划”，使得三大规划范围相互重叠、内容相互渗透，彼此衔接容易出现问题。

3.2 法律地位问题

由于“三规”的法律地位不同，“三规合一”方式将面临法律地位难以界定、法律基础缺失的局面。首先，是对如此编制出来的规划的法律效力的界定：是强制性还是非强制性？无论结果如何，都会引起需要对现有法律关系的调整，涉及《城乡规划法》、《土地管理法》等法律法规的修订；其次，法律对合并后规划的编制、审批、实施和监督等管理主体的重新设定，涉及到对现行行政运作体制的大规模改革；最后，是对与法律相对应的已批准的规划成果的全面调整修编。可见，“三规合一”在目前是缺乏法律基础的，它的实施是一项涉及面广、关系复杂、程序漫长、难度极大的法律修订工程。因此，从维护法律运行的严肃性、延续性和稳定性的角度分析，“三规合一”目前缺乏法律支撑。

3.3 时序与基期问题

国民经济与社会发展规划的期限为五年，基期都有严格要求；而城市总体规划的期限一般为二十年，基期没有明确要求；土地利用规划的期限为十到十五年，三者之间期限不一，基期年也不一致，导致三规衔接在现状年与目标年的数据无法衔接。

而且三类规划的审批主体以及审批时间也不一致：国民经济与社会发展规划审批主体为本级人大，审批时间较短；而城市总体规划的审批主体为上级政府，审批时间不可控制（如浙江县市域总体规划从2005年开始编制，目前仍有个别县市的规划还没有得到省政府的批复）；土地利用规划的审批主体为上级政府，审批时间也相对不可控。

3.4 标准和口径问题

国土部门和建设部门对城乡用地分类的编制不一，导致空间表达上比较混乱，且对地类的统计方面存在影响。发改部门和城乡建设部门对常住人口、城

镇人口、城市化水平统计口径方面没有统一（建设部门有一套严格的口径，而发改部门则比较缺乏），导致不同规划之间在人口、城市化水平方面难以统一。

4 研究思路

针对上述问题，按照“三主体协同、多专业衔接、五统一落实”的原则，推进“三规合一”，解决内容重叠、管理分割、规划打架。

4.1 三主体协同

即发改、建设、国土三大主体在发展规划、城乡建设、土地利用等方面协同目标、结构、策略以及机制。

4.2 多专业衔接

即将涉及空间要素的交通、水利、环保、地下空间、综合防灾及各类基础设施、公共设施等专业空间衔接平衡、统筹布局。

4.3 五统一落实

即统一工作底图、统一指标内涵、统一空间布局、统一时序安排、统一实施保障。

5 研究重点

5.1 以空间数据统计为依据，明确统一的指标、目标

在现状空间数据调查的基础上，计算现状城镇人口、现状地均产出等数据，通过发展环境、发展趋势分析，明确未来发展的人口、经济、产出效益等一系列目标、指标。

5.2 以城镇空间增长边界为主线，构建统一的空间形态

以全市市行政区域作为规划范围，考虑城乡发展趋势和耕地保护要求，综合确定城镇空间增长边界

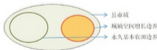


图1 统一的空间形态

和永久基本农田保护边界，形成全区域统一的空间形态。

5.3 以城乡用地分类全覆盖为主导，落实统一的用地功能

城乡建设用地以城乡规划部门的用地分类标准为主，非建设用地以国土资源部门的分类标准为主，整合形成城乡统一的用地分类。

5.4 以专项规划为指导，统筹布局各类设施线网

在三规的基础上，综合分析生态、交通、市政、水利等专项规划的要求，统筹布局各类管线设施。

5.5 以保护和合理利用为目标，建立统一的空间管制标准与分类体系

综合分析规划与土地分区管制的内容，理清两者之间的关系。以土地利用总体规划分区分类为基础，建立统一的空间管制标准与分类体系。

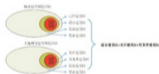


图2 “三规合一”技术路线图

5.6 以近期项目为重点，构筑统一的建设时序平台

建议近期规划期限为5年，基本为一届政府的任期。“三规合一”重在协调，落在实施，将5年的社会经济发展目标、耕地保护目标等与空间资源合理利用挂钩，最终将成为一届政府的行动准则，并成为吸引市场主体参与建设的投资指南。

6 研究技术路线

第一步，在规划建设部门现状人口、城市化水平调查的基础上，分析本地区的发展潜力和趋势，由发改部门明确本地区的社会经济发展目标，包括人口规模 and 城市化水平。

第二步，在人口规模的基础上，考虑人均建设用地标准，结合国土部门上位规划下达的指标，明确中心城市规划用地规模、各城镇建设用地规模、村庄建设用地规模（可在城乡建设用地规模的基础上考虑“双挂钩”）。

第三步，在预测城市建设用地发展方向和发展趋势的基础上，结合基本农田保护、产业园区布局等因素，划定永久基本农田边界和城镇空间增长边界，保证两个边界不相交。

第四步，在城镇空间增长边界范围内，由规划建设部门明确城镇建设用地范围，并明确划分居住、商业、工业等用地类别，城乡建设用地以外的用地由国土部门明确划分耕地、园地、林地等类别。



图3 “三规合一”技术路线图

7 研究主要内容

7.1 划定永久基本农田边界

城乡建设用地一般都选择在平原、盆地等地势平坦的区域，同时这些区域往往是粮食生产的主要区域，多是长期形成的高产田，随着城镇化的推进，城镇规模的扩大，城镇周边的耕地，被钢筋水泥逐步蚕食，对我国的粮食安全产生严重影响。为此，必须要多部门协调，在保证粮食安全的前提下，兼顾城镇发展需求，划定永久基本农田界线，把永久基本农田划入禁止建设区进行严格保护。

7.2 划定城镇空间增长边界

近些年我国土地城市化远大于人口城市化，一方面是由于城市化发展阶段的问题，更多的是因为对城市建设控制不足，没有划定城镇空间增长边界，导致建设用地无序蔓延，必须要多部门协商，在划定城市周边永久基本农田的基础上，充分考虑城市发展趋势

和要求,明确城镇空间增长边界,划定生产、生活、生态空间。

7.3 统一用地分类标准

统一数据与年限,建立共同的经济、人口、土地利用、各类资源等包括在内的全方位的基础数据库资料库,避免“三规”在基础资料收集方面的重复工作和引用数据不一致等问题,改变目前各部门技术标准口径不一致带来的开发管理混乱等问题,建立一套面向社会的用地分类标准和技术规程,对涉及到相同的空间安排,以一套技术标准来执行。

7.4 统一图纸表达

将县域所有空间规划要素在同一个空间平台上进行表达和协调,为各部门提供现实性较强的空间基础数据,以此作为避免“规划打架”的主要空间手段。

7.5 建立部门联合工作机制

由于各部门各自为政,缺乏统筹,矛盾冲突较多,在现有体制下,“三规合一”要建立多部门联合工作机制,构建新型规划实施保障机制,由发改、规划、国土、农林、水利、交通、环保等多部门依据各专业法规合作共同编制“三规合一”规划,力图使规划编制体系与管理体系统相互匹配,增强规划的可操作性和实效性,真正实现“一张蓝图干到底”。

参考文献

- [1] 徐家雄.“三规合一”的市级城乡总体规划、城市发展与规划大会论文集,2012。
- [2] 黄叶君.体制改革与规划整合——对国内“三规合一”的观察与思考.现代城市研究,2012,(2)。
- [3] 王天伟,赵玉华,赵敏.“三规合一”的理论与实践.中国城市规划学会论文集,2009。
- [4] 郭耀武,胡华. “三规合一”？还是应“三规和谐”——对发展规划、城乡规划、土地规划的制度思考.广东建设,2010,(1): 33-38。
- [5] 王天伟.“四规城市”“产业层级”说对实现“三规合一”的理论支持与实践依据.现代财经,2010,(1):65-68。
- [6] 郭耀武.对城乡规划与土地利用规划、国民经济和社会发展规划——“三规”协调关系的思考.中国城市规划学会论文集,2009。
- [7] 魏寿华,黄慧明,陈嘉平,陈晓明.从技术创新到制度创新——河源、云浮、广州“三规合一”实践与思考.城市规划学刊,2013,(5)。
- [8] 王德山.“三规”关系与城市总体规划技术重点的转移.城市规划学刊,2009,(5)。

作者简介

洪明 高级规划师
罗海理 高级规划师

（上接第12页）

规划评价方法构建——以无锡总体规划实施评价为例.中国城市规划学会论文集,2009。

[6] 郭晖,郭敏.转型发展下城市总体规划实施评价方法与机制研究[J].上海城市规划,2013,(2)。

[7] 傅永.转型时期城市总体规划实施评价的实践与研究——以天津为例.中国城市规划学会论文集,2011。

[8] 田莉,石付廷,沈伟.城市总体规划实施评价的理论与实践研究——以广州市总体规划(2004-2010年)为例.《城市规划学刊》,2008。

作者简介

潘宁宁 副科长,工程师
贺卫东 工程师
章凌志 所长,高级工程师

（上接第18页）

[3] 赵燕.看城市规划的下一个二十年.北京规划建设,2004,(1)。

[4] 张景.城市总体规划编制内容思考.中观院上海分院第二届创新论坛,2014.4.18。

[5] 徐敏.转型发展背景下的上海城市规划.中观院上海分院第二届创新论坛,2014.4.18。

[6] 杭州市政府文件.关于实施“亩产倍增”计划促进土地节约集约利用的若干意见,2014.3。

[7] 杭州市政府办公厅文件.关于规范创新型产业用地的管理的实施意见,2014.1。

[8] 杭州市城市规划设计研究院.杭州西湖东岸景观提升规划[Z].2010.10。

作者简介

汤海斌 总工程师,教授级高级规划师

市场经济发达地区城市总体规划实施评估实践与探索

——以温州市为例

温州市城市规划设计研究院 潘宁宁 贺卫东 章凌志

【摘要】 开展总规实施评估已成为学界和业界共识，国内外学者对实施评估方法、体系建立以及机制等方面做了许多积极的探索。但在具体实践过程中，由于城市的差异，尤其是市场经济发达地区的城市，很难将一般的总规实施评估体系和方法直接应用。本文结合温州开展总体规划评估实践，探究市场经济发达地区城市总体规划实施评估的有效途径和方法。

【关键词】 市场经济；总体规划实施评估；评估方法；温州市

1 引言

城市总体规划实施评估是城市规划体系中不可或缺的一个重要环节，也是城乡规划法赋予城市政府的法定职责，开展城市总体规划实施评估（以下简称“总规”）已成为学界和业界共识。目前，国内外开展了大量总规实施评估的实践和研究工作，对评估方法、体系建立以及机制等方面做了许多积极的探索。然而在具体实践过程中，由于区域条件、社会经济、城市规模等诸多因素的差异，尤其是市场经济发达地区的中小城市，由于其城市发展的特殊性，很难将一般城市所建立的评估体系和方法直接应用。

温州作为我国市场经济先行区、民营经济发源地，形成了独特的“温州模式”。本文结合温州开展总体规划评估实践，探究市场经济发达地区城市总体规划实施评估的有效途径和方法。

2 温州城市总体规划实施评估实践

2.1 评估背景

上世纪90年代迎来了温州历史上社会经济发展的黄金十年，并于2000年左右达到顶峰。当时的温

州处在前所未有的社会主义市场经济体制改革深化和城市化加快发展的关键阶段。《温州市城市总体规划（2003-2020）》（以下简称03版总规）就是在这样的背景下启动编制。经过十多年实施，温州也由快速发展进入转型发展阶段，尤其是在宏观背景发生转变，新的国家政策及区域规划实施，以及城市自身发展的重大变化，尤其在改革开放更加向纵深推进，更加强调市场在城市建设中基础性作用的今天，对温州总规实施进行全面的评估无疑是及时和具有重大意义的。

2.2 评估思路

依据《城乡规划法》和《城市总体规划实施评估办法》，本次评估的工作思路是在系统总结实施成效梳理发展条件，全面比对现状发展情况和规划阶段目标吻合度，发现规划实施效果与存在问题，研究实施偏差原因的基础上，针对03版总规实施后出现的新形势、新要求和新问题，重点研究市场经济对温州城市建设、规划实施的影响以及区域环境变迁对城市发展的诉求，最后总结问题并提出相关建议。

2.3 评估技术框架和主要内容

同时，本次评估充分考虑城市建设与规划实

总规研究

施都是动态过程,会受到不确定因素影响,故不能单纯地以阶段指标落实情况来评估规划的价值程度,而应通过城市发展历程与规划蓝图设计对比,找出现状城市建设与规划目标差异的根源问题,从而判断规划是否需要调整,因此本次评估构建“三个时间维度、三个空间层次、六大内容、两大专题”的技术框架(图1)。



图1 温州总规实施评估技术框架图

首先在时间维度上,按照“过去、现在和未来”的三个阶段对总规实施进行全面评估。“过去”重点评估规划的实施成效,社会经济、决策机制与相关政策对规划实施影响以及各类规划编制对总规的落实。“现在”着重对城市发展战略与方向的定性评估和城市发展情况的定量评估。“未来”则从区域发展环境和城市内生格局变迁等进行分析,判断城市未来发展趋势,区域环境主要评估“双核”总规批复后国家针对温州所在区域出台的政策与规划,找寻宏观政策引导下温州未来城市发展方向以及温州在落实区域规划中需要承担的责任与义务,城市内生格局变迁重点评估温州城乡统筹改革以及全市乡镇行政区划调整对市域城镇体系影响;重大设施建设对城市未来发展与建设模式的调整。

其次在空间维度,从市域、都市区、中心城市三个空间层次对城市发展方向和空间布局、阶段目标实施情况、强制性条文执行情况、决策机制的建立和运行情况、相关政策对规划实施的影响以及各类规划落实情况等六大方面进行全面评估,通过借助“数字温州”平台,通过多部门互动,掌握大量一手基础数据,运用GIS技术与遥感影像空间分析技术,建立

城市各要素之间的空间关系,采用以定量分析为主结合定性分析,增强评估的科学性。

最后,针对温州民营经济发展和城市总体建设不够协调、市场主导地区规划实施难等城市特殊问题展开专题研究。

2.4 评估主要结论

评估认为应启动温州市城市总体规划修改,加强规划与国家、省等区域规划衔接;加快城乡统筹,深化城镇体系研究;正确判断城市未来发展趋势,确定合理城市规模;找准城市发展重点,合理界定城市范围;优化城市用地布局,促进城市转型发展;划定三区四线,加强规划管控,同时,建议进一步落实规划实施机制,建立“城市规划信息跟踪系统”,实现定期评估和年度规划实施计划滚动编制。

3 经验与启示

3.1 应抓住民营经济活跃的特征,着重分析经济发展与城市空间发展的内在规律

评估发现,虽然近十年温州经济仍持续增长,但是增速下滑与总规预测的持续快速增长存在一定偏差,特别是2008年以来金融危机和实体经济明显下滑,经济发展活力不够使得城市拓展动力明显不足,使得城市东部地区未能预期形成城市新中心(图2),中心城区“双城双心”的总体结构难以实现(图3)。



图2 2010年中心城市用地现状图



图3 03版《总规》中近期用地规划图

评估发现民营经济活跃使得工业用地成为城市扩张的主体力量。在2002-2011年间,温州中心城市用地共增了43平方公里,其中工业用地净增18.5平方公里,接近总用地增量的一半(图4、图5)。核心城区外



图4 温州市区已规划的工业园区

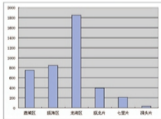


图5 现状各片区工业用地总量对比图

围被各类工业区包围。同时,现状产业仍为层次低、规模小、分散的状态,产业之间的关联度弱、同质性强,使得各城镇间竞争大于合作,导致中心城市空间的破碎化和市域城乡空间扁平化(图6)。同时,“温州模式”下产业结构高度固化,家庭作坊的大量存在,使得工业用地和居住用地高度混杂。



图6 瓯海和龙湾碎片化的城乡混杂状态

3.2 着重分析经济发展模式、城镇化模式与市域城镇体系的影响

据相关数据统计,改革开放前20年,温州小城镇基础设施建设投入的资金已达100多亿元,其中70%以上来源于农民集资,20%来源于集体,国家投入不到10%。温州“自下而上”的城镇化使得最基层的小城镇成为温州城乡发展主要推动力,“小城镇+工业化”成为温州城镇化的主导模式,在市域形成“中心城+强镇+县城+小城镇”的城镇体系结构,而这种城镇化模式使得温州沿海平原地区由多个相对独立的“大而全”、“小而全”的城镇形成高密度、连绵式、城镇密集区。

但这种城镇空间的连绵是自下而上的结果,其关键特征就是城镇间功能互动、互补不强,呈松散的“扁平式”空间结构,各城镇间功能雷同、竞争大于合作,使得城市化质量不高。如柳市、北白象空间一体化趋势明显,各类规划均将柳白作为一体考虑,将柳白新城打造成乐清的城市副中心,但至今在竞争意识支配下,两镇建设未能形成合力,一体化没有取得实质性进展。故以“小城镇+工业化”为主导的城镇化模式,虽然为温州城市发展做出了巨大贡献,并在2010年底城市化水平达到66%,远高于全国的47.5%,也高于全省的59%(2010年);但这种混乱

的,完全自下而上的破碎式蔓延发展为未来的城市空间更新与整合带来极大困难,也严重阻碍了温州都市区整体竞争力的发挥。

3.3 针对温州市场力强、利益格局复杂的特征,强化规划实施过程评估

通过对政策、机制、公众参与以及规划管理等方面内容进行全面评估后发现,尽管政府为深化总规做了一系列的制度保障,但结果仍不理想。通过深入剖析,规划实施作为一种动态过程,很大程度上受到市场经济因素的影响。温州的规划实施过程具有三大特点。

一是多元化的利益主体难以达成规划共识,影响规划实施效率。在温州几乎全民参与市场经济,规划实施需要面临个人、企业、村集体甚至是街道、区政府等利益群体,同时各方对自身的利益诉求非常强烈,矛盾冲突大,一些规划的高实经常在公众参与阶段困难以协调各方利益而被搁置,影响了规划实施的总体效率。

二是政府与市场行动协同难,弱化了规划引导作用。温州“强市场、弱政府”的客观实际,使得通常由政府规划引导建设的公共设施需要市场的大力支持才能建成。一些新开发区域因为政府导向与市场认可存在差异,使得行动效果不够理想,设施建设难以明显带动周边区域发展,而市场开发依旧围绕成熟区域不断推进,导致城市扩展仍以单中心蔓延为主。

三是规划实施政策保障难到位,制约了城市发展速度。规划全面评估了投融资政策、城中村改造政策、规划管理政策等相关规划实施的政策保障,发现资金、安置就地平衡、二三产业用地退回政策等,对规划实施影响巨大。旧村改造政策十年难产,极大影响了温州城市占比最大的城中村改造进度,中心城市的七里片区,规划管理与行政权分离,控规难用,严重制约了该片区的发展。

通过上述针对城市特征和重点问题的分析,本次评估对下一步总规修改提出了两大建议。一是应针对温州民营经济活跃的特征,在城市总体规划编制中因地制宜、大胆创新,使其更契合城市发展实

际需求。温州人的国际化趋势明显,温网网络遍布全球,应进一步强化温州城市的国际职能,积极参与国际竞争,提高城市竞争力和辐射力;另一方面,产业空间扩张仍是温州城镇化的核心动力,在注重产业结构更新的同时要从城市统筹产业布局,避免地区间的恶性竞争。其次,应加强总规编制深度和广度,以自组织理论和弹性理论为指导,建立更加适应市场和政府互动的弹性控制引导体系,深入研究规划实施保障政策,积极开展控规弹性研究,争取能在行政与市场行为找到衔接点;积极争取成为较大市,可以有一定的立法权限,可结合地方特色出台适合温州的规划政策等。

4 结语

随着国家相继出台法规和条例,明确总规实施评估的必要性和重要性,评估工作越来越受到地方政府的重视,城市总体规划作为指导我国城市建设和发展最重要的公共政策之一,是一种“自上而下”的政策体系,而市场经济发达地区,很多城市的发展都是“自下而上”的,具有强烈的经济利益诉求。温州作为中国市场经济发达地区的中小城市代表之一,其城市发展具有一定特殊性,但其面临的城市问题更多的是市场经济发达地区的共性问题。因此,笔者认为市场经济发达地区的总规实施评估在系统全面评估的基础上,更应强调对城市特有问题的评估,分析市场经济因素与城市空间、规划实施过程等的关系,找出城市问题的真正症结所在,促进规划编制方法的改革,完善规划管理实施,健全政策保障体系。

参考文献

- [1]住房和城乡建设部.城市总体规划实施评估办法(试行).2009.4.
- [2]国务院办公厅.城市总体规划修改工作规则.2010.3.
- [3]温州市城市规划设计研究院.温州市城市总体规划(2001-2020)实施评估.2012.
- [4]苏千帆.论温州总规改革导致30年温州城镇化发展回顾与思考[J].城市规划,2009.
- [5]陈琳.罗东.东南向发展不确定的城市总规(下转第8页)

规划转型下城市总体规划面临的挑战

——以杭州为例

杭州市城市规划设计研究院 汤海滨

【摘要】 随着发展方式的转型,我国进入稳增长、调结构、惠民生、保生态的新阶段,2014年中央城镇化工作会议要求从扩张性规划转向限定城市边界、优化空间结构的规划,城市规划面临重大转型。本文结合杭州城市总体规划修改的实践,从文明转型、城镇化转型、治理方式转型、城市转型视角分析了规划转型的背景,总结了规划转型下“以人为本的价值取向、内涵发展的方式、全城统筹的规划作用、空间政策的规划内容、过程控制的规划管理”的总体规划特点,并从总体规划“守底线、谋发展、严保护、求和谐”四大核心任务出发,重点探讨了规划转型下城市总体规划面临的挑战。

【关键词】 规划转型;城市总体规划;杭州;挑战

1 引言

“城市规划未来三十年将从增量规划向存量规划转变,更多的重点将放在制度建设与土地用途的转换上^①”(赵燕菁,2014),深圳已在推进城市更新,编制城市更新单元规划^②;上海提出建设用地“零增长”甚至负增长^③;苏州土地增量已到极限^④;杭州土地也走向紧增量供给^⑤;城市规划正面临转型。

2 规划转型的背景

首先,文明转型要求转变规划的理念和方法,党的十八大提出大力推进生态文明建设,努力建设美

丽中国,实现中华民族伟大复兴发展的要求,即要从以大量生产——大量耗费——大量废弃的生产体制为特征,引发环境污染的工业文明转向人与自然和谐共生,产业结构、生产方式和消费模式可持续发展的生态文明,建立资源节约型和环境友好型社会。

其次,城镇化转型要求转变规划的重点和手段,国家新型城镇化规划强调以人为核心,关注城镇化的质量提升,即要改变过去重产业轻环保,重城市轻乡村,重本地人口城市化轻外来转移人口市民化,重用扩张轻优化结构和人口集聚,产城脱节、公共服务不均等的发展方式,走以人为本、四化同步、优化布局、生态文明、文化传承的中国特色新型城镇化道路,中央要求“城市规划要从扩张性规划转向限定

①引自赵燕菁,《城市规划的下一个三十年》,北京规划建设,2014,(1)。

②深圳早在2005年就提出了土地空间、能源水资源、城市人口、环境承载力“四个难以逾越”,城市空间发展的重心转向城市更新,进行旧城镇、旧厂房、旧村落的“三旧改造”。

③上海2013年市域建设用地占比已达45%,上海提出要落实严格的耕地保护制度和节约用地制度,以土地利用方式转变倒逼城市转型。

④苏州土地增量已到极限,2013年市域土地供应量的96%是从盘活存量土地取得的,2013年市域现状城乡建设用地占比已接近30%,市域可建设用地已用去81%,市区达到71%。

⑤杭州2012年市区现状城乡建设用地占比已达30.5%,近几年农转用指标下降为年均16万平方千米。

城市边界、优化空间结构的规划^①。国土部要求划定永久基本农田,严控特大城市新增用地,保生活用地,减工业用地。

再次,治理方式转型也要求转变规划编制的理念和方法。顺应社会主义意识、维权意识的提高,改革社会治理方式;即要从自上而下的治理方式转向自上而下的落实要求与自下而上的公众参与相结合;从条块分割、各行其是的割据式管理转向统筹协调、部门协同的系统管理。

最后,城市转型发展也要求加快规划转型的步伐,包括产业结构提升、创新功能培育、空间利用提质增效、城乡统筹、基础设施规划及建设等都离不开规划的引领和管理。需要推进有限发展(空间集聚)、有序发展(循序渐进)和有效发展(讲求效益)。

3 规划转型下的总体规划特点

城市总体规划是保护和管理城市空间资源的重要手段;是引导城市空间发展的战略引领和法定蓝图;是调控和统筹城市各项建设的协调平台。然而,增量用地的规划与存量用地的规划有很大不同:

例如,在基本目标上,前者着眼于设施配套的规模得当、布局合理、与设置齐全;而后者着眼于功能升级、设施完善、文化复兴、环境整治。在政府角色上,前者,政府充当规划的制定者和建设的参与者;而后者,政府则充当多方利益的协调者。规划方法上,前者是自上而下,由政府主导,确定规划方案,重点研究空间结构,不太关注土地权属;而后者则是自下而上,由业主自愿,政府引导,重点研究空间模式,尊重现状物权和公民其它合法权益,开发方式上,前者是一次规划、整体开发;后者是尊重现有空间尺度、街道肌理、历史建筑和地方文化,采用协作式、渐进式、小尺度的城市更新方法。在强制性内容上,前者以确定性、总量、结构方式表达,具体坐标可深化调整;而后者则对现状内容以定坐标方式表达,

对需增加的内容以定总量、定结构方式表达^②。

为此,结合上海新一轮总体规划修编的思路^③,转型规划有以下新特点:

一是突出以人为本的价值取向,以经济导向转变为以人为本的科学发展观,关注幸福宜居、服务均等、适应老龄化和品质生活追求,实现人的全面发展,尊重物权,实施公众参与,开门做规划。

二是突出内涵发展的方式,关注空间资源分配和利用的有效性、公平性,从资源利用无果供给转向有序有限供给,从增量规模扩张转向存量效率提升,从粗放低效发展转向集约高效发展,从外延发展型规划转向内生增长型规划。

三是突出全域统筹的规划作用,从城市转向区域、城乡,多规衔接,部门协同,统筹协调,综合协调。

四是突出空间政策的规划内容,从愿景式终稿思维转向底线型过程控制,从技术蓝图转向空间政策,强化多规衔接,建立政策导向为核心的空间管控体系,发展目标与指标、产业空间政策对接发展规划;开发边界、生态红线、耕地红线对接国土规划;产业准入、环境容量对接环境规划;政策指引对接部门政策,政策分区强化空间政策;使城市总体规划由单一空间布局方案转向“发展目标——实施策略——保障政策”三位一体的空间发展政策。

五是突出过程控制的规划管理,从终稿目标管理转向全过程控制,从规定性技术文件转向战略性空间政策,通过政策分区及指引、大数据、模型预警等方法,形成编制、执行、评估全过程闭合的管理机制。

4 规划转型下总体规划面临的挑战

4.1 守底线,保住生态空间的挑战

守底线的思想来源,一是可持续发展,即发展不要突破生态承载能力的底线,要为后代人的发展留出空间,要相信后代人更有智慧。二是未来发展的不确定性,要求我们控制不变的因素,以适应未来发展的变化。

①引自2014年中央城镇化工作会议文件。

②张燕,城市总体规划编制内容思考,中国城市规划设计研究院上海分院2014年创新论坛,2014.4.18。

③徐松松,转型发展背景下的上海城市规划,中国城市规划设计研究院上海分院2014年创新论坛,2014.4.18。

守底线的压力源于空间资源粗放式利用已难以办。以杭州为例，一是现状空间资源利用粗放。现状城乡建设用地人均指标高达161平方米，存在乡村农居点（人均285平方米）分散、企业散布（零星工业用地占工业用地的21%）、农田分散，土地利用效率低，需要腾挪置换、集约，以发挥建设用地集约、农业规模化经营的效益。二是扩张性规划已触红线，如杭州各种规划用地规模汇总已达到1406平方千米，占市区面积的42%，而市区禁建、限建区占市区面积的52%，耕地保有量占比又不得低于23%，使得发展规模远超合理容量。三是增量扩张难以办。杭州近几年农转用指标逐年下降，不足前十年的一半。为此，规划规模必须压缩。

守底线的做法是摸清家底，划好“三线”。其中，生态红线是汇集各部门对空间的禁建要求，落实风景区和自然保护区的核心区、生态公益林、一级饮用水源保护区等保护要求，并按最不利条件加以控制，发挥规划统筹的作用。耕地红线是落实基本农田保护，体现两规衔接。城市开发边界是按规划期建设用地的集约供给和基础设施配套超前建设所需增加的弹性用地来划定，以控制城市蔓延、节约集约用地、形成合理的城市结构。最终，杭州市区禁建区、限建区和适建区的比例划定为55:10:35。

守底线的挑战，一是底线认不认？划入禁建区就意味着剥夺了开发权。虽然城市规划可以出于公共利

益对产权人的开发权做出禁止，但产权人并不甘心利益受损。如深圳市尽管颁布了基本生态控制线管理规定，但也多次出现违建事例，迫使规划部门对控制线进行调整。杭州尚未进入打桩定界和颁布管理规定的阶段，利益冲突尚未暴露，除了做好保护外，也需要为位于禁建区的村民谋划致富出路，让保护为村民带来正效益。二是底线怎么守？关键是严把规划编制和项目审批关，制止利用农业生产管理、旅游休闲等名目突破红线、蚕食禁建区。三是线外怎么办？要研究农村建设用地与农田的腾挪归并办法，既要促进集约利用，发挥规模效益，也要考虑农民利益，不折腾。

4.2 谋发展，用好建设空间的挑战

谋发展，首先要明确“谋”的方向。本次杭州总体规划修改（以下简称规划）顺应文明转型的趋势，按照习总书记把杭州建成“美丽中国建设的样本”的要求，确定了国家首美之地（体现定位特色和核心资源）、创新智慧之都（体现功能特色和发展动力）、东方品质之城（体现发展目的和地方特色）的新发展定位和“一基地、四中心”（国家高技术产业基地和国际重要的旅游休闲中心、国际电子商务中心、全国文化创意中心、区域性金融服务中心）的功能定位。同时，还要将目标转化为各类指标，便于考核、评估与改进。

其次，要明确“谋”的路径。规划结合杭州经验提出了美丽发展模式。其核心是凝聚发展共识，“既要金山银山，也要绿水青山；绿水青山就是金山银山”。其方法是加强“五位一体”建设，促进山川秀美、生活和美、功能臻美、空间精美、文化醇美“五美融合”。其途径是发挥“美丽诱导”作用，以一流环境吸引一流人才，一流人才办一流企业。其手段是实施精明增长，实现诗意栖居。

再次，要转变“谋”的方法。一是发展方式上，要从资源无限供给转向有限有序供给、从以需求转向以供应，走增量发展与存量挖潜相结合的发展道路。二是城市经营上，要逐步转变财政对土地的依赖，从“投入、售地、回笼、再投”的土地出让金导向的增量模式转向“扩容、改性、提效、增收”的税收导向的存量模式。上海提出了“五量调控”策略，即总

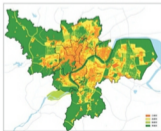


图1 空间管制图

量锁定、增量递减、存量优化、流量增效、质量提高，体现了土地利用的精细化、绩效管理 and 未来特大城市发展空间利用的导向。

最后，要应对谋的挑战。一是增量怎么定？传统上是基于人口来确定用地，但现在要从以需定供转向以供定需，规划采用年增量减半来倒逼用地的节约集约。二是增量如何分？增量分配实质上是发展权分配，既要体现效率，也要兼顾公平，处理好局部与整体、当前与长远的关系。为此，规划按照副城、组团优先，地铁站点周边优先，产业集聚区优先，工业用地增量只进工业功能区、合理安排项目时序的原则进行分配，也兼顾了各实施主体的发展要求。同时，节能减排的要求也让一些主体放弃了高能耗项目的引进。三是存量在哪里？重点是包括城中村、工业用地、旧城区改造的三旧地区，其难点在于，道路交通、市政设施的容量，已有的日照间距、绿地和停车位等往往不足，改造后很难做到既符合规范又能资金平衡。特别是旧区改造产权分散，意见不易统一，协商难度大。四是存量如何用？存量用地各有其主，政府须在尊重产权的基础上，引导产权人的逐利行为符合规划，这就存在利益上的博弈。往往是产权、功能不变，地不

表 杭州市区城镇建设用地变化一览表(按主城区、副城、组团)

区域	2012年		2020年		增量	
	城镇建设用地 (km ²)	占比 (%)	城镇建设用地 (km ²)	占比 (%)	新增城镇建设用地 (km ²)	占比 (%)
一主城	214.44	35.77	245.08	33.63	30.64	23.71
三副城	223.56	37.29	267.6	36.73	44.03	34.08
六组团	161.47	26.94	216	29.04	54.53	42.21
合计	599.47	100.00	728.67	100.00	129.2	100.00

③2014年杭州市政府制定了《关于“亩产倍增”计划促进土地节约集约利用的若干意见》，提出杭州全市单位建设用地GDP，2020比2010年翻一番的目标，停止向高能耗、高污染、科技含量低的一般性传统工业项目供地，提高建设用地强度指标，不得低于1.2亩/标准厂房不得低于1.8亩/亩，企业内部行政办公及生活服务设施用地不得超过7%，建筑面积不得超过总建筑面积的15%，对城镇低效用地进行再开发利用；盘活工业存量，可调整产业类型，用而未尽的可整体或部分收回；可临时改变使用功能并缴纳土地年收益金；批而未用土地与新增用地计划挂钩，改革创新用地制度，工业用地可分期分段出让、先租后让、鼓励发展产业用地，对集团总部、金融办公、科技研发、自用办公等土地，可通过约定自持与销售比例、制定地价修正规则、创新供地方式予以支持；探索宅基地收购与退出机制。

④《杭州市政府办公厅关于规范和创新型产业用地管理的实施意见》(2014.10)，提出优化供应、严控产出，准入评估、达产验收的要求，即按准入产业目录、投资强度、单位用地产值、税收、万元增加值综合能耗、容积率进行验收；允许4年内先租后让、弹性供地；存量工业用地转型升级或创新型产业的，参照执行，并按土地性质改变前后的土地差价补偿出让金。

尽其用；收购产权、改变性质，走出让程序，多数企业不愿意，合法但可操作性差；产权不变，改变功能，企业愿意，但要解决公平和合法性问题。为此，杭州制定了相关政策^③，提出了节约集约用地、至2020年亩产翻一番的目标，提高新增建设用地门槛；对城镇低效用地再开发利用；改革创新用地制度等^④，为加强存量用地的有效利用指明了方向。

4.3 严保护，塑造空间特色的挑战

首先，要明确“保”的对象和内容，应包括西湖世界文化景观遗产、历史文化名城、自然山水景观和环境的保护、城市安全防护及城市风貌塑造。其中，城市高度分区和建筑高度控制涉及空间政策，其核心是维护“三面云山、一面秀城”、“城湖合璧”的景观格局。

其次，要确定“保”的方法。规划建立了西湖景观控制体系。一是加强城湖景观格局保护，维护“大气之秀”。实施云山掩映，严禁建筑露出天际线，保持三面云山的纯净性；塔阁架城，以保依塔、城隐塔界定秀城的范围，并划分五类景观控制分区进行管控。二是强化城市东岸轮廓线控制，塑造“秀气之秀”。实施层次衬衬，确定主要视点控制体系，由西湖主要平远、深远的山水美学意境推衍入城，形成近、中、远三倍透视关系；韵律耀耀，控制三条视线透廊，高度不得突破基准高度，为形成有起伏、有韵律的天际线创造条件。三是旧城更新与保护发展，彰显“灵气之秀”。实施文化秀城，强化城区历史风貌控制，以历史街巷、古城水系为重点，修复杭州历史城区DNA；绿化越城，加强街口、河岸、地块、建筑的立面和屋顶的绿化和建筑色彩的管理。



图2 五类景观控制分区图

最后，要应对“保”的挑战。一是发展与保护的矛盾，近湖地区改造，增加开发量，发展诉求强烈，又由于两个机场在东部，这使得即使在钱江南岸，建筑高度超过200米都受西湖景观和机场净空的双重影响。二是理想与现实的冲突，众多建筑的现状高度超过保护高度。三是西湖东岸景观、临安城遗址和历史街区等多重保护要求叠加。四是西湖文化景观保护管理规划高度控制更为严格，实现目标任务艰巨。

4.4 求和谐，三生空间和谐的挑战

首先，要明确“和”的目标，就是要促进三生和谐，即“生产空间集约高效、生活空间宜居适度、生态空间山青水秀”。

其次，要确定“和”的要求。一是要建立合理结构，控制城市发展的形态，在发展变化中把握不变的因素。例如，新加坡正是在概念规划中明确了与快速交通相结合的城市空间架构，有效指导了城市建设。二是要实施精明增长，即要加强用地集约节约利用，推进有限增长；通过资源节约、环境友好、功能复合、产城融合，提高地均产出效益和加强城市交通流、信息流、资金流的运行效率，推进有效增长；按轻重缓急安排项目，推进有序增长。三是要实现诗意栖居，在满足人们的物质需求之外，还要满足精神愉悦需求，这就需要关注文化艺术、山水美学，讲究“诗情画意”，营造优美的城市空间，让没来的人想

来，来了的人不想走。

再次，要制定“和”的方法。一是强化规划布局结构的引导，推进多中心、组团式、网络化，结合基本农田保护要求，调整大江东的结构形态。二是强化TOD和SOD开发模式引导，推进用地与交通一体化设计，组团中心和服务设施建设。2020年杭州地铁站点500米范围将覆盖18%的居住用地、31%的高办用地，向香港覆盖40%的居住用地、75%的高办用地的高目标迈进。三是推进低效空间利用。四是结合地铁、新城、综合体优化中心体系。五是加强城乡公共服务均等化、新区公共中心建设。六是注重山水景观及绿地系统规划，构筑蓝绿系统，使人们望得到山、见得到水、记得住乡愁。七是政策分区引导，划分城镇新建地区、转型地区、提升地区、改善地区、远景发展控

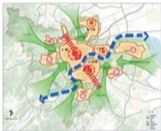


图3 规划结构图

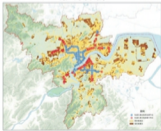


图4 轨道交通点布局图

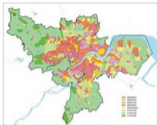


图5 政策分区图

制区及乡村迁并地区、整治地区、迁出地区，制定相应政策进行引导。

最后，要应对“和”的挑战。一是结构上，如何从政府主建到政府与市场共建？要加强杭州新天地、万达广场之类影响空间结构的重大项目控制和丁山湖之类的特色空间、机会空间的预留及隔离组团的绿地控制等，将政府的意图与市场的机遇很好地结合，促成规划结构的形成。二是利用上，如何从低效到高效？要把握好综合体开发、地下空间整体开发等高强度开发与交通、市政、配套容量及舒适、安全、休闲要求满足的关系。三是品质上，如何从粗放到精致？包括公共空间、开放空间的规划设计、地域文化传承、风貌特色营造、空间艺术提升等问题。杭州除了西湖外，真正能吸引人、留住人的空间并不多，需要在增强城市空间魅力上下功夫。

4.5 促保障、多规衔接及管理协同的挑战

总体规划要提高权威性，促进有效实施，首先，要做好多规衔接与管理协同。笔者认为，发改部门管目标，通过发展规划提出发展目标和指标控制要求；通过项目立项管控开发类型、规模和范围，国土部门管指标，通过土地利用规划确定农田保有量、可建设区、有条件建设区；通过项目农转用指标管控开发节奏，规划部门管坐标，通过空间规划界定开发边界、用地布局、基础设施配套；通过项目规划许可管控开发区域及配套平衡。由于空间规划时限

最长，侧重建设用地利用与配套平衡；国土规划刚性最强，侧重农用地保护与占补平衡；发展规划审批层次最低，侧重近期产业、项目安排。为此，需要通过编制近期建设规划及年度实施计划这一平台来加强管理协同，充分发挥发改、国土部门在过程控制上的作用。

其次，要做好市、区两级管理协同。由于萧山、余杭两区撤市设区后，财政仍然“分灶吃饭”，引发规划管理、城市建设等方面的问题。杭州要推进行政审批改革，合理分工市、区两级职权，市级统筹重大规划、法定规划、重大项目，一盘棋推进，制定好管理规定；具体管理权则充分下放，充分发挥区里的积极性。

5 结语

城市规划由增量规划走向存量规划，加强多规衔接和管理协同，加强公众参与、民主协商是大势所趋，我们对此要有清醒认识。规划转型下，增量用地的分配意味着开发权的分配，政府既要着眼长远发展利益，又要平衡好各实施主体的利益，分好“蛋糕”；存量用地的挖潜意味着既有开发权的拓展，政府要积极探索优化利用的鼓励政策，在符合规划的使用及配套容量的情况下，协调好各产权人的利益，做大“蛋糕”。就在困境之际，杭州发生了因九峰垃圾焚烧厂选址引发群体上访事件，这更说明做好规划的公众参与工作，越趋重要！规划容易，转型不易，且转且珍惜！

（本文根据笔者在2014.4.19中概院上海分院第二届创新论坛：自由论坛“大城市总体规划改革与创新”上的发言修改而成。）

参考文献

- [1] 杭州市规划局, 杭州市城市规划设计研究院. “美丽杭州”行动规划[J]. 2013.7.
- [2] 杭州市规划局, 杭州市城市规划设计研究院. 杭州市城市总体规划(2001-2020年)(2014年修改版)[J]. 2014.5.

(下转第87页)

略论城市新区空间形态

——以平湖市南市区为例

浙江省城乡规划设计研究院 马素娜 朱双建

【摘要】 本文从城市新区建设的发展动力分析入手，分析了城市新区核心区的功能构成、空间景观轴线组织及景观营造，结合平湖市南市区案例，总结出新区空间形态塑造的几点经验。

【关键词】 城市新区；空间形态

城市新区建设作为拓展城市发展规模的主要手段，曾经风靡一时；即使在城市发展逐渐转向内涵式发展的现实条件下，新区发展仍然受到诸多关注。目前在城市新区建设中出现了诸多新的特点：对空间形态、功能构成与环境品质的追求正超越规模，成为新区建设中新的关注点。

笔者结合案例研究，从新区发展的动力机制入手，分析其发展动力与需求，从城市产业布局角度分析新区的定位与承担的职能，从而明确城市新区的功能构成；结合南市区案例，总结了城市新区空间形态塑造的新趋势，为相关规划提供借鉴。

1 城市新区发展动力研究

1.1 塑造城市形象，展示城市建设成就

城市新区建设受现状条件制约较少，更易于形成良好的建设面貌，塑造标志性景观，是展示城市建设成就的良好区域。

城市新区往往集中了办公、商业等重要职能，同时开发强度、建筑高度也较传统城市中心区要高，是可以展示城市建设思路与建设面貌的重要区域。精心设计的中心景观与行政、商务等现代建筑群可以共同推动城市新形象的展示，大量新建现代化的居住小区，很大程度上改善了居住条件和环境，提升城市品

质，这也是城市新区建设的重要动力。

平湖市位于杭嘉湖平原，是典型的水乡城市（图），



图1 平湖市区位

但在长期的城市建设中,水乡特色未能充分彰显,城市面貌有待改善。南市新区拥有优美的自然生态基底,内地势平坦、水网纵横交错,是打造江南水乡形象的良好区域。

1.2 拓展城市发展空间

通过城市新区建设带动城市空间发展,拉开城市发展框架,是城市新区建设的初衷。通过城市新区建设可以带动周边区域发展,从而达到突破原有城市结构,拓展城市发展空间的目的。

以平湖市南市新区为例,平湖城市未来的发展将要求更多的城市空间来承载人口、集聚功能,南市新区的开发是实现城市南向发展,构建“L”型组合城市的重要步骤和核心纽带。

1.3 承载城市新功能及老城功能疏解的空间载体

经济发展水平的提高,居民对高品质生活的需求增加,产业转型及区域发展战略都要求新功能导入。这些新兴功能对城市环境、空间与形象都有全新的要求,这也是新区发展的主要动力所在。

城市老城区面临诸多问题,容量趋近饱和,配套基础设施不足,交通拥挤,环境品质亟待改善,功能亟需疏解……将老城区部分逐步向新区引导,既能缓解老城压力,又可以带动新区发展。

在《平湖市总体规划(2006-2020)》中对平湖市中心城区的职能有如下描述:“……中心城区实施有序的服务业改造提升工作,增强服务市域的商贸服务中心功能……增加现代商业、金融贸易、文化、教育、行政办公等设施……发展直接服务于市域、间接服务于长三角、区域协调的商务办公聚集区……”,而中心城区中南市新区是位于具备承担这一功能的空间,因此南市新区成为平湖中心城区空间拓展的重要区域,也是未来城市的公共服务中心。

2 城市新区功能策划

功能定位是决定空间形态的重要因素,在分析城市新区空间形态之前有必要对其功能构成及发展

趋势有所判断,主要是随着城市发展新生发的城市创新功能。

2.1 南市新区功能定位

新区发展是平湖市现代服务业产业提升的重要一环,其定位与功能构成需要从城市及长三角产业协作角度明确,其功能定位需要从城市产业布局的层面确定。

南市新区需与周边区域(东湖新区、老城中心区)功能衔接,提升综合服务功能、策划城市新兴功能,实现功能整合、集聚发展,打造功能复合的城市中心区;集聚平湖市的主要行政办公区、总部经济区,以及打造博物馆、文化馆等一批文化区,形成行政、商务、文化为一体的综合功能区。(图2)



图2 南市新区在平湖市中心城区的区位

2.2 城市创新功能策划

城市新区的功能策划需强调功能复合的理念,除行政办公、商务办公等基本功能外,还需建设高尚住区与娱乐休闲设施作为配套功能,即可以积聚人气,也有利于形成多变的建筑空间形态,催生多变的城市景观。(图3)

商业综合体——一站式购物中心,功能上混合



图3 城市创新研究案例

商业购物、办公、娱乐等活动,尽可能在一栋或一组建筑群内,满足顾客的各种消费需求,从而营造出具有魅力的综合性商业服务环境。

酒店综合体——由大型商务酒店及度假酒店组成的酒店集群,功能上可以满足商务住宿、休闲度假等不同需求,建筑形态也呈现高层与低密度建筑的丰富类型。

休闲娱乐水街——利用河道景观,建设富有江南水乡特色的商务休闲街区,空间上将水系与步行空间、建筑布局相结合,业态上配建商务会所、精品餐饮、俱乐部等集时尚娱乐、顶级休闲于一体的综合性街区。

城市展示馆——城市发展历史、文化、习俗以及未来发展蓝图展示场所,是市民了解所处城市的重要文化建筑。

公园会所——与公园景观绿化紧密结合,以小型的休闲建筑散点式布局在公园内部,形成静谧、安详的空间,一般以小型餐饮、酒吧、企业会所等为主要业态。

3 城市新区空间形态研究

3.1 南市新区案例分析

(1) 景观轴线引导

南市新区包括未来的行政中心,其空间形态研

究成为新区的主要关注点,规划重点研究了串联核心区重要元素的形态礼仪轴;参照国内外政府广场形制,对行政礼仪轴进行了深入研究,对政府前广场的形制、行政礼仪轴轴线长度、广场轴线的景观设置、轴线上节点建筑的体量及功能设置、周边建筑群空间形态要求等均进行了专项细致研究,作为城市设计的基础。

南市新区的形态礼仪轴串联了行政中心、市民广场、湿地公园等重要设施,规划最终确定行政礼仪轴采用实轴与虚轴相结合的方式,北段实轴强调建筑对空间的围合、对轴线的限定,南段虚轴强调对自然的借景、与自然的融合。(图4)



图4 南市行政礼仪轴研究构成

(2) 基地水系景观引导

基地现状水网丰沛,具有打造江南水乡风情的基础条件,因此将水体水系处理与空间组织、景观塑造相结合时本次城市设计的重要内容。

规划依托区块现有水系,以师法自然为原则,对现有水系进行适度改造,形成水景公园,加强市民活动和自然景观的联系,形成富有活力的核心景观区域。

同时结合水系构筑绿地系统,结合慢行系统、水上游线组织,营造都市慢生活空间;规划充分利用沿河道两侧绿带,开辟小尺度的精致公园,配合适当的运动设施和游憩设施,使之成为人们日常运动健

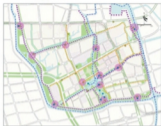


图5 慢行系统规划图

身、休憩交往的共享空间。(图5)

③ 核心区空间形态引导

规划突破传统城市中心将高强度开发的建筑区作为功能、景观核心的做法，将市民广场、市民公园等开放性生态景观元素作为南市新区的核心区，通过加强绿化建设、开放空间整合、积极与周边环境衔接，使其成为城市的绿色生态宝库，成为市民接近自然之所。

规划将核心商务区、行政办公区、住区等功能



图6 核心区空间形态意向

区环绕核心区布局，各功能组团均采用紧凑的布局模式，功能上强调复合高效，形成集聚的景观效果。(图6)

(图6)

核心区的绿化、水体等生态元素与各功能组团相互穿插，形成区内大疏大密的空间格局，这种“紧凑型功能组团+开放性生态核心”的布局模式，可以营造出收放有序的整体空间格局。(图7)



图7 南市新区空间形态示意

3.2 空间形态研究小结

规划从功能构成、行政中轴组织、空间形态组织与水体组织等方面分析了南市新区的建设经验，最终确定以下几点经验可供借鉴：

(1) 打造功能复合的城市中心区

城市新区的功能设置需体现多样性、复合性，除行政办公、商务办公等基本功能外，还需建设高尚住区与娱乐休闲设施作为配套功能，利于集聚人口，提升人气与吸引力。

同时复合、多样化的功能设置也会带来丰富多变的建筑形体，利于形成良好的空间形态。

(2) 结合基地的自然环境特质打造公共空间

将基地的自然环境特色融入公共空间设计之中，是目前城市公共空间营造的重要手法，既可以打造出独具特色的城市空间，也赋予城市新中心鲜明的地域特色与标志性。

基地原有水系、山体、绿化等自然要素，以及能体现基地文脉的其他要素，都是形成独特空间形态与景观的基础，是营造具有地方特色景观风貌、避免千城一面的重要特质。

(3) 疏密有致的建筑布局,营造收放有序的空间格局

目前城市新区已经改变了建筑密集、高强度开发的刻板形象,转而突出环境先行、景观引导的设计理念,采用“紧凑型功能组团+开放性生态核心”的布局模式,通过空间形态的对比来突出开放与闭合的空间感受,形成良好的景观效果与空间感受;即主要功能组团空间布局集约紧凑、功能上高效复合;开放性的生态景观环境穿插,联系各个功能组团,是能够引发交流互动的创新空间。

目前出现了新区塑造大尺度开放空间的趋势,虽然这些空间也多塑造为市民公共活动空间,但超尺度的开放空间也忽视了使用者的心理需求,整体空间也难以形成整体感与围合感,是从业者需要关注之处。

(4) 空间轴线的组织

空间轴线既是重要功能区之间的联系纽带,也是主要的景观视廊,区块的主要功能都应与之建立联系。

若存在多条空间轴线,则轴线的交叉连接处应为重要的功能、空间与景观节点,是设计的点睛之处。

参考文献

- [1] 陈柳枝.基于产业视角的城市功能研究.清华大学学报,2009,(1).
- [2] 赖志忠,Edward J. Blakely,周伟星.作为概念与场所的CBD.现代城市研究,2009,(3).
- [3] 凯文·林奇.城市形态.

作者简介

马奎卿 高级规划师

朱永建 副总规划师、主任规划师,高级规划师



宁波市域城镇体系规划启动编制

为落实新型城镇化发展战略和国家海洋经济发展战略,加强区域空间管制,优化城镇空间布局,6月9日,《宁波市域城镇体系规划》编制工作正式启动。该规划是对《宁波市总体规划》修改中的市域空间网络和城镇体系部分进行深化和细化,规划年限为2014年至2020年,远景展望至2030年,谋划长远的城镇发展。

本次城镇体系规划将着眼于以下几大重点:1.加强区域生态空间的保护,划定生态功能区和生态保护红线,确立基本生态控制线和环境质量规划目标,解决保护和发展的矛盾。2.根据市域城镇发展的总体思路,明确各城镇群的规模、定位和发展要求,有力指导下位规划编制,做好区域特色的梳理与塑造,彰显城镇特色。3.按照公共服务设施和市政基础设施均等化和城乡统筹的思路,完善公共服务设施和市政基础设施,提供更好的发展保障;进一步提升人居环境,真正实现市域城乡一体化。4.做好与周边区域和跨区域交通系统的衔接,优化城市快速路、交通枢纽、市域轨道交通网及站点设置的布局。

(来源:宁波规划局)

四川加快城镇基础设施建设

四川省政府办公厅发布《关于加快城镇基础设施建设实施意见》(以下简称《意见》),对加快城镇道路交通设施,市政地下管网及供水、供气、防洪、排涝等设施,污水和生活垃圾处理设施,城镇生态园林建设,公共服务设施建设5方面作出了具体规定和要求。

《意见》明确,到2015年,全省新增城市地铁运营里程50公里以上;设区城市基本实现中心城区公共交通站点500米全覆盖,万人公共交通工具拥有量达到10标台以上,设市城市人均道路面积达到14平方米,县城达到11平方米,3万人以上小城镇达到10平方米。在加强市政地下管网建设和改造方面,到2015年年底,全省新建城镇污水管网2000公里,供水管网2000公里,新建(改造)燃气管网600公里,改造城镇供水老旧管网480公里。在加快城镇污水和生活垃圾处理设施建设方面,到2015年,设市城市污水处理率达到85%,县城达到70%,建制镇达到90%;城市生活垃圾无害化处理率达到90%,县城达到80%,建制镇达到60%;城市生活垃圾资源化利用率力争达到30%以上,建成5个生活垃圾分类示范城市;深化农村生活垃圾分类收集,基本建成“户分类、村收集、乡(镇)运输、县处理”收运处理体系。

(来源:中国建设报)

新型城镇化背景下温州城镇空间联系和整合研究

温州市城市规划设计研究院 董煜标 章凌志 潘宁宁 蒋瑞碧 叶盼慧

【摘要】 在新型城镇化背景下,将城乡空间作为一个整体进行研究,促使大中小城市、小城镇和乡村地区协调发展,是目前区域空间关系研究的一个热点。本文借鉴国内外相关理论研究和实践经验,综合运用分形理论、Kernel空间密度分析等地理数学方法,对城镇规模、密度和形态进行定量解析,以此判断城镇空间特征,并且通过城镇联系要素分析和城镇势力图模型来评述城镇空间的相互关系,最后在新型城镇化要求的指导下,提出城镇空间的整合建议。

【关键词】 新型城镇化; 城镇空间; 联系; 整合; 温州

党的十八大指出,新型城镇化是以城带乡、城乡一体、产城互动、节约集约、生态宜居、和谐发展作为基本特征的城镇化,是大中小城市、小城镇、新型农村社区协调发展、互促共进的城镇化。从学术而言,城镇化并没有新型和旧型之分,新型城镇化只是我国特定发展阶段所提出的特定概念。传统城镇化更多关注通过城镇空间的扩展和城镇数量的增加来承载经济社会的发展,具体表现为注重城镇数量增加,城镇空间无序扩张,土地资源利用效率低下。而新型城镇化则是将城乡空间作为一个整体来考虑,强调大中小城市和城镇以及乡村地区空间的协调统筹,以保障和支撑城乡区域功能的协调互补,表现在区域城镇体系上要坚持大中小城市、小城镇和乡村地区的协调发展,充分利用各自的优势,构建一个结构完整、功能完善、运行协调的城镇体系^①。

随着区域空间关系理论的不完善以及计算机技术的不断发展,国内外相关理论研究正逐步从空间关系的静态描述转向动态解析,从定性思辨转向定量模型的大量应用,但研究对象多以城市群为主,而对包括大中小城市和城镇以及乡村在内的城乡空间研究较少^{②③}。在新型城镇化的背景下,城乡空间

作为一个整体,我们关注的焦点不仅仅是处于区域核心地位的中心城市,也会把目光放到小城镇和乡村地区,考虑的是如何实现城乡协调一体化发展,因此,以市域为研究范围,以城镇为研究重点的城镇空间关系研究,在一定程度上充实了区域空间关系理论在新型城镇化背景下的实践运用。

温州地处长三角、海西经济区的交汇区域,是我国东部沿海的重要节点城市,作为浙江省四大都市区之一,温州民营经济发达,城镇化自下而上发展的烙印明显,因此,小城镇数量众多,规模大小不一。目前,对温州城镇空间关系的研究大多局限于定性描述和分析,而且大多聚集在温州中心城区。在新型城镇化背景下,以温州城乡空间为一体,加强城镇空间关系的定量研究,对优化市域城镇体系结构、提升温州城镇化质量具有重要的现实意义。

1 温州城镇空间特征

1.1 城镇空间格局

温州地形受山海自然格局约束,在城镇格局上形成“平行三区”的空间格局,即沿海平原城镇密集带、山地丘陵聚点式城镇分布带、海洋散点式居民点



图1 山海平原三区的现代空间特征

分布区(见图1)。三个地带在城镇体系的组织和空间关系上因地理环境的巨大差异而截然不同,沿海平原城镇密集区是温州市域主要城镇分布带,在城乡空间形态上已呈现高度连绵;山地丘陵区域城镇受地形阻隔,分布较为松散,但其形成往往有着较久远的历史沿革,同时生态自然景观良好;海洋散点式居民分布区由于用地紧张,基础设施薄弱,城镇分布稀疏,但随着温州成为浙江省海洋功能示范区,温州的海洋经济和海岛开发将成为未来发展的重点区域。

1.2 城镇规模分布特征

1.2.1 城镇规模统计分析

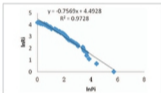
本文对温州市域70座城镇(不含民族乡)的常住人口规模进行统计(见表1)。其中,大于100万人口的大城市仅1座,即温州市中心城区,50~100万人口的中城市也仅1座,即瑞安中心城区,其余均为小城市(城市规模等级按照《中小城市绿皮书》划分)。在小城市中,人口小于10万的小城镇达到了55座,可见市域范

表1 温州城镇等级规模分布

序列	1	2	3	4	5
等级规模(万人)	>100	50-100	20-50	10-20	<10
城镇(个数)	1	1	6	7	55
比重(%)	1.43%	1.43%	8.57%	10.00%	78.57%

围内大中城市数量较少,而小城镇数量庞大。

为了进一步衡量和评价城镇规模状况,本次研究结合城市等级规模分布分形理论作定量分析^[2]。根据公式 $\ln Ri = \ln c - D \ln Pi$ (式中, Ri 是第*i*位城市的位置, Pi 是第*i*位城市的人口数, D 为豪斯道夫维数, c 为常数)进行线性拟合^[3](见图2)。得出温州市域的分维值 D 为0.7569<1, D 值的大小反映城镇体系等级规模结构的水平,当 $D < 1$ 时,表明城市规模分布分散,城市人口分布差异大,首位城市的垄断性较强,由此可见,温州市域城镇规模分布应进一步聚集,增多处于中间位序的城镇数目,减少人口小于10万的小城镇数目,使城镇体系整体发育成熟。

图2 $\ln Pi - \ln Ri$ 线性拟合图

1.2.2 城镇核密度分析

尽管城市等级规模分布分形理论能够定量衡量和评价城镇规模分布状况,但仍然难以直观表达城镇规模在空间上的连续变化趋势。本次研究运用Kernel城市空间密度分析方法^[4]来进一步分析城镇空间分布趋势。

Kernel分析方法主要是借助一个移动的单元格(相当于窗口)对点格局的密度进行估计^[5]。由于kernel是一定尺度上的连续密度,因此输出结果以等值线形式表示城市分布的空间变化趋势,峰值区代表城市密集分布地区,反之则为稀疏地区。本次研究选择5km和10km两个搜索半径对温州市域城镇城市进行Kernel空间密度分析(见图3)。结果显示,在5km的搜索半径内,城镇分布主要集中在东片平原地带,沿海岸线形成纵轴,沿瓯江、飞云江、鳌江形成横轴;在10km的搜索半径内,空间上形成明显的几大高



图3 温州市城镇分布Kernel密度图

密度区域，包括温州市中心城区、瑞安市中心城区、乐清中心城区、龙港-鳌江地区、柳市-北白象地区等。该城镇空间密度分布趋势对于培育层次有序的大中小城镇，优化城镇空间格局具有重要意义。

1.2.3 城镇形态

城镇形态在一定程度上更加微观地展示了城镇规模的空间分布状况。从温州市域城镇形态的空间分布(见图4)来看，温州沿海、沿江已经形成城镇连绵成片的蔓延式发展，而温州西部的山区呈现

城镇规模小而多，星星点点的松散式布局。进一步统计可知，市域城镇建设用地面积349.36km²，仅占温州陆域用地面积1404.91km²的3.06%，这是由于温州“七山二水一分田”的地理空间决定了城镇发展空间受限，沿海平原城镇密集区的建设用地225.27km²，占市域城镇建设用地的64.48%，说明沿海平原城镇已经达到了一定的聚集程度，随着沿海滩涂围垦工程的进展，未来的城镇形态格局将进一步沿东向海发展。



图4 温州市城镇形态空间分布图

1.2.4 城镇空间特征小结

温州沿海平原地区基本形成高密度、连绵式、城镇密集区，但这种城镇空间的连绵是自下而上的结果，主要特征表现为城镇规模整体偏小，破碎化程度高，形成城镇节点过多，各城镇分散和蔓延发展，呈松散的“扁平式”空间结构。这种混乱的、完全自下而上的破碎式蔓延发展为未来的城市空间更新与整合带来极大困难。

扁平化导致城市服务功能缺乏辐射力，城市功能难以规模化、高端化，市域对中心城区的支持力不强，以及城市功能低水平重复建设等突出问题，并不断恶性循环，也严重制约了温州都市区整体竞争力的发挥。

2 温州城镇空间联系

为了进一步揭示各城镇之间的相互作用和功能

联系程度,采用人口流动分析、经济发展分析和交通格局分析,同时运用GIS技术定量测度各城镇势力范围,为提高城镇集聚能力,优化城镇结构提供决策依据。

2.1 城镇联系要素分析

2.1.1 人口流动分析

我们根据六普调查数据,将常住人口和户籍人口按照空间关系作成柱状图进行对比分析(见图5)。温州、瑞安、乐清、永嘉的中心城区、龙港-鳌江地区、柳市-北白象地区常住人口远高于户籍人口,可见这些区域人口流入趋势明显,而其他地区尤其是文成、泰顺以及乐清、永嘉的北部区域常住人口数量低于户籍人口数量,人口呈迁出趋势。



图5 温州市常住人口和户籍人口对比图(2010)

进一步对比六普和五普的人口统计数据,近十年来,人口的迁移呈现为显著向中心城区集聚的态势。2000年温州中心城区人口占全市1/4,2010年提高为1/3,人口增长了110万人,占全市人口增长量的72%,迁入温州中心城区的人口占全部人口迁移的55%。

尽管如此,温州市区对户籍人口的吸引力反而偏低,主要以外来人口为主(见图6)。2010年温州城市化水平为66%,但户籍人口城市化率仅为22%,2010年温州三市区吸引的户籍人口甚至不到全市总人口的1/5,由此可见,温州中心城市人口的集聚主要依靠大量外地人口的涌入,而温州本地人口向大城市转移



图6 温州市各城镇市外及省外常住人口规模(2010)

的步伐却相对缓慢。

2.1.2 经济发展分析

从全市来看,2011年温州市全市地区生产总值3418.53亿元,占全省GDP总量的10.76%,位列全省第三。而温州市人均GDP却为4.28万元,仅高于衢州和丽水两地,远落后与全省6.66万元的平均水平。在经济首位度上,温州中心城区2011年全年实现生产总值1359.15亿元,约占全市生产总值的比重为39.76%,与周边发达城市如宁波相比,其中心城区2011年全年实现生产总值3405.66亿元,约占全市生产总值的比重为56.21%,差了16.45%(见表2)。由此可见,在经济上温州中心城区有一定的集聚规模,但其集聚能力还不够强。

表2 2011年温州市区、宁波市、苏州市区的经济情况表

地级市	城区名称	GDP(亿元)	人均GDP(万元)	GDP总量占市区比例(%)
温州市	市区	1359.15	9.19	39.76
宁波市	市区	3405.66	15.42	56.21
苏州市	市区	3058.48	10.33	42.80

从各城镇社会生产总值来看(见图7),温州市域经济实力较强的城镇主要集中在以市中心三区为核心的东部沿海一带,除市中心三区外,瑞安、乐清中心城区、柳市镇、北白象镇经济实力最强,其次为永嘉、苍南、平阳中心城区、虹桥镇、塘下镇、鳌江镇。

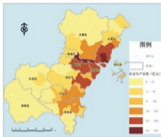


图7 温州市域社会生产总价值对比图

龙港镇等城镇,其余城镇经济实力较弱,永嘉西北部和文成、泰顺以山区为主的城镇经济实力最弱,这与城镇密度空间分布特征基本一致。

2.1.3 交通格局分析

区域交通格局将直接影响在重要交通干线上所形成的节点城镇的发展,并且反映城镇未来的发展特征。从温州市域综合交通(见图8)来看,现状围绕主要交通出入口已经形成相应的集聚度较高的节点城镇,如沿海台温高速公路和甬台温铁路一线,由北至南形成虹桥、乐成、柳市、北白象、温州中心城区、塘下、瑞安中心城区、鳌江、龙港、灵溪等温州发展最快、规模最大的城镇或中心城区。



图8 温州市域综合交通现状图(2013)



图9 温州市域铁路网建成规划(2012)

随着市域铁路以及基于高快速路的市域客运服务系统的建设(见图9),区域将在交通、功能以及空间结构上形成联系更加紧密、一体化发展的局面。

2.2 城镇势力圈分析

为了说明城镇之间的相互作用强度,我们认为如果一个城镇对某一地点的影响值是所有城市对这个地点影响值中最大的,那么这个地点就被划归到这个城市的影响腹地内。结合宋小冬等人的研究成果^[34],本文借用物理学的概念,把城市影响范围称之为城镇影响力的“力场”,影响力的大小称为“场强”,以城镇的综合规模值 F 来作为评价城镇场强的综合变量,则某一城镇 i 对某一地点 j 的吸引力大小: $S_{ij}=F_i/r_{ij}^2$ 。

式中 S_{ij} 为 j 地点受 i 城镇的影响力, F_i 是 i 城镇的综合规模值, r_{ij} 是 j 城镇和 i 地点的距离。

城镇的综合规模值(F)采用层次分析法分别从人口规模、经济水平、空间用地、基础设施等四个准则层来综合衡量,每个准则层细分为若干领域层,领域层下设对象层指标,构建出评价指标体系及权重赋值(见表3),根据线性加权模型计算出各城镇各层次指标的辐射力评价得分,最终得出各城镇的综合规模值,线性加权求和模型为: $F=\sum W_i U_i$ 。

其中, F 为城镇的综合规模值, W_i 、 U_i 分别为下一层指标 i 的权重和评价值。结合综合规模值(F)和现状交通条件,根据上述城镇吸引力公式,运用GIS技术,划分各城镇的势力圈范围,技术路线见图10。

本次研究在ArcGIS10.0环境下实现,考虑计算机

表3 温州城镇评价指标体系及权重

准则层	物城层	对象层
人口规模辐射力(A1) 0.25	人口总量(A11)0.7	常住人口数量(A111)0.6
		户籍人口数量(A112)0.4
		常住人口与户籍人口比值(A12)1
经济规模辐射力(A2) 0.25	经济总量(A21)0.55	地区生产总值(A211)0.4
		固定资产投资总额(A212)0.3
		地方财政收入(A213)0.3
	产业结构(A22)0.45	第二产业占三产比重(A221)0.4
		第三产业占三产比重(A222)0.6
用地规模辐射力(A3) 0.2	建设用地(A31)0.7	现状城镇建设用地面积(A311)0.5
		现状镇区建设用地面积(A312)0.5
	用地总量(A32)0.3	行政范围用地面积(A321)1
基础设施规模辐射力(A4) 0.1	基础设施数量(A41)1	中学数量(A411)0.4
		医院数量(A412)0.4
		文体场馆数量(A413)0.2

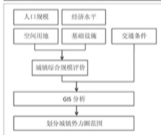


图10 城镇势力范围划分技术路线

的运行效率,以县域为基本研究范围,以 $1\text{km}\times 1\text{km}$ 为基本单元,划分为若干网格,通过确定每个格网中心点所受的最大场强及其归属城镇来判断该格网所属势力范围,最后将各县域分析结果(不含温州中心城区)合并为温州各城镇势力范围范围(见图11)。

由图可知,温州各城镇势力范围整体比较均衡,由于城镇数量较多,势力范围面积较小,总体呈破碎化状态,最终会导致城镇的聚集效益和乡村的生态效益都难以得到发挥,城镇空间关系亟待整合。

具体表现为桥头镇、桥下镇、虹桥镇、柳市镇、



图11 温州城镇势力范围示意图

水头镇等小城镇的势力范围远远超出了自身行政界线,可以进一步培育为中心镇,而枫林镇、碧莲镇、淡溪镇、南雁镇等小城镇势力范围过小,可以考虑与周边规模较大的城镇整合,共享基础设施,提升城镇集聚水平。

2.3 温州城镇空间联系小结

温州中心城区虽然作为全市的核心,在人口规模和用地规模上呈高度聚集的发展态势,但仍然表现为低水平的空间集聚,经济首位度不高,常住人口远高于户籍人口,城市发展质量较低,城市规模“大而无效”,城市吸引力不足。

温州人口流动空间特征与社会生产总值空间特征、城镇密度空间特征等基本一致,大体以温州中心城区为核心,沿海、沿江呈“T”型向四周逐渐递减,而温州的主要交通通道也是沿海、沿江呈“T”型发展,这提供了城镇整合的大体方向。

根据城镇势力圈分析,为城镇间的推广并提供数据支撑,指导城镇整合路径。

3 温州城镇空间整合

鉴于上述城镇空间特征及联系分析,基于新型城镇化的空间布局理念,提出以下空间整合思路。

第一,根化大城市中心,重点培育1座人口规模约500万的大都市区主中心,着力提升温州中心城区

的城市能级,向外疏解或转移传统产业功能,加快温州一体化建设,充分发挥瓯江口新区、经开区、瑞安滨海新区等新区人口集聚作用,强化大都市区主中心的集聚和辐射能力。

第二,整合中小城市节点,重点培育乐清中心城区和柳市-北白象、龙港-紫江等具有中等城市规模的地区,人口控制在50-100万,以增加处于中间位序的城镇数目,在功能上与温州中心城区形成互补,发展规模化、专业化的产业集聚区,增强区域内部要素流通能力,成为区域内部大城市与小城镇的承接地带。

第三,聚集小城镇,目前城镇节点过于细碎,应提升城镇单元的集聚尺度,将规模较大的小城镇整合为人口超过20万的中心镇,形成网络化的城镇节点,为周边乡镇提供广泛的生产、生活服务,充分发挥人口截流、就地城镇化作用。

第四,构建网络化的空间结构,形成一种形态上彼此分离,但功能上相互联系的20-30个城镇集聚在一个或多个较大的中心城市周围的新颖空间结构,最终形成大中小城市、小城镇和乡村地区层级有序、功能完善、协调发展的网络化城镇体系,具体表现为“一主两副三极多点”(见图12)^[6]。

“一主”是指以温州平原为大都市区主中心,形成位于瓯江和飞云江“两江”之间、环大罗山一体化发展的都市主城区,是全市国际化和高端服务功能集聚的中心,全市对外综合交通枢纽。“两副”是



图12 “一主两副三极多点”的城镇空间发展格局

指以乐清和平阳苍南为温州大都市区的副中心,承担重要产业和区域服务功能,支撑温州城镇化和经济社会转型发展的都市功能提升区。“三极”是指三个带动山区城镇化和旅游、文化产业发展的增长极,分别是上塘、大罗和罗阳。“多点”是指多个支撑全市城镇化发展的中心镇,主要位于山区、海岛区,以及城镇密集区中的生态水网地区,为全市人口提供均等化的公共服务和就业岗位。

4 结语

区域空间关系是一个非常复杂的理论与实践问题。在新型城镇化的背景下,区域空间关系研究的重点不仅仅是区域中心城市,也包含小城镇和广大乡村地区。本文结合地理学和城市规划学科的相关理论实践,将城市群的研究成果运用于城镇空间关系中,在一定程度上拓展了区域空间关系的研究思路。基于城镇空间关系的复杂性,本次研究对城镇空间特征和相互联系的驱动机制并未做深入探讨,有待进一步研究。

参考文献

- [1] 王学金,洪江,袁奇峰等.新型城镇化与城市规划[J].城市规划学刊,2013,(5):1-5.
- [2] 姚士谋等.中国城市群[M].合肥:中国科学技术大学出版社,2004.
- [3] 顾朝林等.长江三角洲城市带发展研究[J].长江流域资源与环境,2006,15(6):771-775.
- [4] 李俊峰.瓯江流域城市空间联系及整合模式[J].地理研究,2010,29(3):535-544.
- [5] 刘继生,陈彦光.城市体系等级结构的分形维数及其测算方法[J].地理研究,1998,17(1):82-89.
- [6] 徐建华.现代地理学中的数学方法[M].北京:科学出版社,2007.
- [7] 顾朝林,袁奇峰.建国以来国家城市化空间过程研究[J].地理科学,2009,29(1):10-14.
- [8] Gettelia C, Bailey T C, Diggle P J. Spatial point pattern analysis and its application in geographical epidemiology[J]. Trans. Inst. Br. Geogr,1996,21:256-274.
- [9] 宋小冬,李维利.基于GIS的空间相互作用(续下页)

沪浙临界地区协同发展路径探索

——以张江长三角科技城总体规划为例

浙江省城乡规划设计研究院 朱凤建 陈侃侃 张建波

【摘要】 文章基于对新型城镇化、区域协同的认识,指出当前长三角地区仍存在行政壁垒制约区域发展的问题。沪浙临界地区有较强互补性,“区域协同”是提升临界地区发展的必由之路。张江长三角科技城地跨沪浙两省市,利益主体多元,规划以科技城“打造跨区域协同发展先行示范区”为目标,突破体制壁垒,从交通联网、产业联动、空间融合、设施共享、政策互利等几个方面,探索沪浙临界地区的协同发展路径。

【关键词】 临界地区;区域协同;科技城;发展路径

1 引言

协同发展是区域经济发展到一定阶段的必然要求,是市场经济制度下政府区域管理的重要内容,区域协同发展不是短期的权宜之计,而是一个长期的战略过程。长三角地区的进一步发展需要区域协同的引领,应转变以省、城镇等行政单元为主体的传统发展模式,打破行政壁垒,整合区域资源,实现整体提升,而张江长三角科技城的规划建设,将成为践行区域协同发展战略的重要载体。

2 区域协同的现实需求与政策动向

2.1 临界地区概念

临界地区多是各行政区的交叉接壤地带,远离

各自行政区的中心城市,也是不同区域间物质要素以及信息文化交流的中间地带,通常包含屏蔽与中介两大效应,屏蔽效应是指不同行政区的跨边界往来和空间相互作用受到边界存在阻碍的一种现象,体现为对交易成本增加,对区域协同发展的阻力,中介效应即临界地区作为区域间物质和信息交流的中介带,对促进区域发展的有利物质与信息进行筛选,对区域经济的和谐发展有促进作用。

长三角的区域一体化发展就是要促进资源要素的自由流动,因此沪浙临界地区的发展就是由屏蔽效应向中介效应转化,由封闭型向开放型转化的过程。

2.2 沪浙临界地区的发展困境与现实需求

长三角地区是我国综合实力最强的区域之一,产业、人口高度集聚,传统的区域经济发展模式已

〔摘要〕模型在城镇发展研究中的应用[J].城市规划汇刊,2003,(3):46-51.

〔10〕王桂霞,陈晨.基于GIS的城市势力圈测度研究——以长江三角洲地区为例[J].地理与地理信息科学,2004,20(3):69-73.

〔11〕中国城乡规划设计研究院,温州市城乡规划设计研究院.温州市城市总体规划(2013修訂)[Z].2014.

作者简介

朱凤建 规划师
朱志远 所长,高级规划师
潘宁宁 副所长,规划师
蒋鸣岩 高级规划师
叶铃慧 规划师

不能适应地区发展和增强国际竞争力的需要,单一省市层面不能解决的问题日益增多,开展跨区域合作的要求也越来越强烈。^[2]当前,沪浙两省市间的合作不断深化,区域协同也在制度性层面不断加强,但尚未成立区域统筹的综合性权威机构,仍存在一定程度的各自为政问题,造成了临界地区的发展困境。

产业方面,沪浙两地存在发展“势差”,浙江有较强的接纳上海产业外溢的诉求,但上海对此却缺乏积极性,行政壁垒的存在也阻碍了与周边地区的要素流动。另外,由于统筹协调的不足,部分沪浙临界地区存在产业同质、恶性竞争等问题,甚至以牺牲环境及空间资源为代价,谋求自身短期发展。

基础设施方面,因发展水平、建设标准、运作模式等方面存在差异,通讯、能源等基础设施建设存在区间断裂、重复配置等问题,亟待区域层面的协调整合。而部分临界地区交通设施上缺乏整体考虑,交通结构单一,因专注地方性的“小交通”,造成区间交通断裂,而高效、独立的城际道路网仍需加强。^[3]

环境保护方面,由于生态环境是一个大的循环系统,特别是重大环境设施的配置及流域的问题需要跨界协调,但因行政管辖权等因素,环境保护缺乏对区域生态格局的考虑,各地在环境目标、治污手段、管理体制上也存在差异,削弱了环境保护的整体效益。如太湖、长江流域等多头管理、染缺乏统一治理,2013年的黄浦江死猪污染事件就是典型案例。

公共服务方面,沪浙两地系统独立,养老保险转移、医保互通等方面存在障碍,较大程度限制了两地在人口上的自由流动,削弱了临界地区的吸引力。

一些地方政府基于局部利益的管理思维,制约了资源的优化配置及区域融合,而临界地区发展关联程度也存在较大差异,例如上海与苏州的关联度就远高于上海同嘉兴^[4]。因此,沪浙临界地区在生产要素自由流动、产业空间布局、跨区域基础设施建设、

生态环境保护等方面仍有深化合作、统筹协调的巨大现实需要。

2.3 区域协同发展的政策动向

李克强出任总理之后首次外出调研即选择长三角地区,并指出长三角是龙头,要在率先升级、带动腹地、区域一体化等方面先行先试,创造经验。^[5]2014年2月,习近平总书记主持京津冀一体化专题会,要求充分发挥地区经济合作发展协调机制的作用,指出京津冀要“抱团”协同发展,要打破自家“一亩三分地”的思维定式。近期公布的《国家新型城镇化规划2014-2020》中明确提出,要优化城镇化格局,东部地区城市群应建立完善跨区域城市发展协调机制,统筹区域、城乡基础设施网络与信息网络建设,深化城市间分工协作和功能互补,加快一体化发展。

由此可见,区域协同战略的重要性日趋凸显,规划建设张江长三角科技园,正是在区域发展的现实需求和国家区域协同政策导向下应运而生的。

3 张江长三角科技城项目概况与发展思路

3.1 项目概况

张江长三角科技城位于沪浙交界处,地跨上海市金山区枫泾镇与浙江省平湖市新埭镇(图1),规划范围87.1平方千米。沪浙政府及张江集团积极对接、洽谈,项目已被列为浙江省重大项目。未来两地计划推动科技城成为张江国家自主创新示范区的重要组



图1 科技城区位优势图

成部分,以及全国第一个地跨两省市的战略合作发展区。

3.2 核心问题

本次规划的核心问题是如何突破体制障碍,平衡多元利益,统筹协调产业、空间、设施、环境之间的关系,提升整体竞争力,其中产业协同是基础,空间协同是核心,设施与环境协同是支撑,制度协同是重要保障。在现实行政分割的条件下,规划就是要强调顺应市场经济及新型城镇化等要求,从区域协同角度谋求沪浙两地的整体发展。

3.3 发展思路

规划对区域利益诉求、基地发展条件及相关规划进行深入分析,研究促进整体经济发展、实现资源整合的策略。规划以打造跨区域合作发展的先行示范区为目标,从更高层面进行定位,并非传统意义上的产业转移承接区,而应打造张江长三角科技城成为浙江“对接上海”战略的先行区,上海创新发展战略的重要践行区,是长三角区域融合发展的重要空间载体。

4 张江长三角科技城规划的创新实践

科技城总体规划从生态、交通、产业、空间、设施等几个方面的协同发展入手,探索沪浙交界地区的协同发展新路径(图2)。

4.1 连通区域的生态协同

区域整体生态格局与生态网络是城市生态发展的基础与保障,也是建设一个稳定健康的城市生态系统的前提。^[5]科技城的生态区位重要性突出,周边环境围绕旅游度假区等众多区域性生态斑块与廊道,并向南连接杭州湾海洋生态区。规划以强化区间生态流为导向,参考哥本哈根的指状发展模式,将滨水绿化空间延伸至科技城内部。

4.2 联网高效的交通协同

城镇间的联系与要素流动是通过多样化的交通来实现的,只有实现交通的协同供给才能有效促进交界地区要素的合理配置与流通,促进空间的协调发展。通过全面对接沪浙交通,重点是加强轨道交



图2 张江长三角科技城规划总图

通,主干道路的相接,打通部分交界地区的断头路,促进区域交通一体化的发展,强化不同交通方式之间的快捷转换,为张江长三角科技城的产业发展提供灵活高效的物流环境,为人员流动提供便捷的出行环境。

4.3 分工联动的产业协同

协调发展并不排除差异(分工)和冲突(竞争)。^[6]产业的选择与分工,在符合国家宏观政策的要求,适应长三角内部产业分工与协同基础上,重点对周边地区产业类型进行分析,并研究两地的比较优势,以此来达到优势互补、分工合理的产业布局。

沪浙两地产业发展应体现分工与联动,分工策略即结合自身比较优势与发展阶段,进行产业的差异化发展,并通过合理规划不同的产业功能组团,以“园中园”形式打造一批产业基地。

联动策略即通过统一招商、统一政策、统筹考虑,并制定统一的负面清单,限制污染、落后产业进入,以支柱产业和特色产业为中心,分析相关产业的

区域研究和整合

关联性,进行产业链聚集,以形成功能合理、具有互补性竞争优势的产业链。联动张江高科,对接其成果转化(如生物医药、电子科技)。建立沪浙合作的科技研发服务平台,提升科技城整体产业创新、转化能力。

4.4 对接共融的空间协同

应改变临界两地功能孤立、分散发展、职住分离的情况,以统筹生产、生活与生态空间的布局为核心,以共建临界地带中心区为突破口,承载新兴职能,构筑多级联动的空间模式。通过区域发展轴的构建和强化,促进两地之间在空间结构上的对接。通过强化多元的综合性城市功能,完善各类功能区的有效配套,以有效促进临界地区各类空间融合。

当前规划区在西部以及中部临界地区仍有较大可发展空间,规划结合现状自然特征及两镇空间格局,优化配置空间资源,打造“一核两翼六组团”空

间框架(图3)。“一核”即园区生产生活服务核,“两翼”为平湖园与金山园,“六组团”为宜居生活组团及产业组团。

规划通过“空间对接、轴带串联”,强化科技城的整体性,促进沪浙的空间共融。“空间对接”方面,注重南北两区商业空间、绿化空间、产业空间的连续性。界河两岸商务商业功能与绿化景观相互呼应、融合,由背对背到面对面发展,打造空间一体、环境惬意的核心区,统领整体发展。

“轴带串联”方面,以张江大道为发展主轴,统领全局,衔接两区,形成科技城纵向贯通的生产及生活服务核心走廊,串联南北双子核以及两个园区的横向服务次轴,弱化行政边界,将界河由分隔带变纽带,通过沿河的绿化景观、开敞空间的一体化组织,缝合两地空间。

4.5 共建共享的设施协同

基础设施系统有着非常明确的地域管辖权,其在区域间的断裂,不仅阻碍地区间的经济交流,而且制约各地经济的外向性。^[7]科技城将两镇整合为一,以“资源整合、互联互通、市场服务、区域双赢”为目标,协调产业布局与城镇空间布局,统筹基础设施建设。

给水工程规划遵循“分头供水、联网供水”原则,常规市政供水系统采用区域供水的方式,形成互联互通。电信工程规划考虑科技城一固话区号,将平湖园纳入上海固话号段,能源规划体现“市场运作、设施共享”,区域进行集中供热。

4.6 政策措施保障

既有的行政分割管理体系无法适应科技城统一协调发展的需求,建立合适的利益协调机制成为难点,应通过政府、非政府组织等各层面的组织协调,打破行政壁垒,促进两地协同。

建议设立两省市首市长三角办公室,地方首长及部门间的联席会议机制,两地就张江长三角科技城发展涉及的重大政策与项目等定期进行沟通协调。组建科技城管委会,由金山区、平湖市共同管理,从以行政区划单元转向以经济区划单元来考虑



图3 张江长三角科技城规划结构图

科技城发展,遵循资源共享、利益共有原则,推动科技城的统一规划、统一开发、统一政策、统一管理。

发挥非政府组织的作用,以行业龙头企业为核心,组建区域性行业协会,促进两地企业间的合作。建立以两地经济、管理等方面的专家为主的科技城发展咨询委员会,为区域协同发展提供智力支持。

5 结论

国家相继提出了“海上丝绸之路”、“长江新经济支撑带”、“京津冀经济区”等跨区域经济发展思路,目的是打破行政区划限制,推进跨区域协同,并带动广大腹地发展。长三角地区辐射服务全国的功能正不断强化,各城市间的合作也逐步进入务实阶段,随着自贸区效应逐步显现,新型城镇化和区域一体化等战略的推进,更将在广度和深度上扩展长三角各城市间的合作空间。

沪浙交界地区的协同发展正面临难得机遇,张江长三角科技城总体规划尝试打破行政壁垒,探索产业联动、交通联网、功能融合、空间整合、设施共享、政策互利等方面的创新路径,以促进人流、物

流、资金流、信息流、技术流的自由有序流动,推动跨界地区合作共赢、形成发展合力。

参考文献

- [1] 郑军,唐海贤.以统筹规划促进统筹发展——参议长三角一体化规划.城市规划,2004,(11).
- [2] 周带元.长三角区域一体化政府协调与服务研究.安徽大学出版社,2010.
- [3] 唐子杰,李涛.长三角地区和长江中游地区的城市体系比较研究:基于企业关联网络的分析方法.城市规划学刊,2014,(2).
- [4] 李先凤.总理这一年.春风文艺,2014,(6).
- [5] 杨保军.黄河生态城市规划的理念与实践——以中新天津生态城总体规划为例.城市规划,2008,(8).
- [6] 杨保军.区域协调发展新论.城市规划,2004,(5).
- [7] 罗峰.区域一体化中的政府与治理.中国社会科学出版社,2012.

作者简介

- 朱庆建 副总规划师、主任规划师、高级规划师
陈庆凯 助理规划师
张建波 规划师

(上接第42页)

- [6] 周祥胜,陈坪,赵嘉莉.任成器.城镇化发展的“差异化”路径研究——以广东省为例[J].城市发展研究,2012,21(8):32-37.
- [7] 毛朝荣.是西南高铁山区城市化的地域策略探讨[J].城市规划,2001,25(9):46-50.
- [8] 王勇,谭静.北京周边小城镇形态演变特征与解读[J].城市规划,2011,35(10):32-37.
- [9] 韩玉刚,吴华富,韩会然.省际边缘区城镇化水平文化特征及动力系统研究——以安徽省宁国市为例[J].经济地理,2011,31(2):230-236.
- [10] 金伟,冷炳亮,李鹏.政策导向下的重庆市城镇化发展战略反思[J].城市发展研究,2012,19(12):49-55.
- [11] 罗小虎,张宗祥.法律制度创新:苏南城镇化的“第三次突围”[J].城市规划,2011,35(5):51-55,68.
- [12] 刘鹤军.东北地区产业结构演变的城市化响应程度研究[J].城市规划,2011,35(3):35-40.

- [13] 葛莹,姚士谋,冯学智,薄霞霞,李贤良.浙江省区域城镇化和城市化的关系[J].经济地理,2005,25(4):515-520.
- [14] 张春梅,张小林,吴启焰,李红波.城镇化质量与城镇化规模的协调性研究——以江苏省为例[J].地理科学,2013,33(1):16-21.
- [15] 张春梅,张小林,吴启焰,李红波.发达地区城镇化质量的测度及其提升对策——以江苏省为例[J].经济地理,2012,32(7):50-55.

作者简介

- 江勇 助理规划师
梅晓光 副院长、教授级高级规划师
顾庆朝 教授级高级规划师
赵庆凯 规划师

新型城市化视角下县级城市化发展特征及优化策略研究

——以浙江省绍兴市上虞区为例

浙江省城乡规划设计研究院 江勇 杨晓光 胡庆钢 赵佩佩

【摘要】 新型城市化是浙江省城市化发展的重要战略, 甚是浙江省经济、行政、财政以及社会管理的基本单元, 县级城市的城市化对浙江省新型城市化的战略实施有重要意义。以浙江省经济强县绍兴市上虞区为例, 审视其城市化发展特征、动力机制、存在的问题, 基于新型城市化视角提出相应的对策和措施, 为浙江省县级城市的城市化发展和浙江省新型城市化的发展提供参考。

【关键词】 新型城市化; 县城; 特征; 浙江

国内学者从国家^[1]、省域^[2]、大都市^[3]、中小城市^[4-6]等不同层面针对不同规模等级的城市化特征进行了探讨; 对发达区域^[7]及欠发达地区^[8]等不同发展阶段的城市化模式进行了研究; 对大城市周边城镇^[9]、省际边缘区域城镇^[10]等不同区位的城市城市化特征进行了梳理, 探讨了政策^[11]、制度^[12]、经济和产业发展^[13-15]等各要素与城市化的关系, 研究了城市化质量和城镇规模的关系^[16], 提出了城市化质量提升的相应策略^[17]。而不同区域的城市化特征存在较大差异, 县级城市的城市化对浙江省城市化发展具有重要意义, 浙江省县域经济发达, 县是浙江省基本的经济、行政、财政以及社会管理的基本单元, 是浙江进行社会管理和提供公共服务的重要平台, 对县级市的城市化发展特征研究和探讨能够更好地揭示浙江城市化特征。本文以浙江绍兴市上虞区为例, 揭示城市化发展特征、动力机制及存在的问题, 基于新型城市化视角提出相应的优化策略, 对浙江及相关省市的城市化发展提供参考。

1 城市化总体特征

上虞地处杭州湾南岸, 位于杭州与宁波之间,



图1 上虞区位

总面积1403平方公里, 海岸线长45公里, 总人口177.94万, 下辖18个乡镇、3个街道办事处, 2012年末全市总户数29.41万户, 户籍总人口177.85万人, 上虞是全国经济百强县, 浙江省17个经济强县之一, 是浙江省县域经济发展的代表, 通过上虞城市化的发展特征揭示浙江省县级城市城市化特征。

1.1 发展速度——城市化水平高于全国水平，但在浙江省经济强县市中相对落后

从全国城市化水平看，按照全国六普数据的统计口径计算，全国城市化水平为49.68%，浙江省为61.62%，浙江省城市化发展水平远远高于全国水平，是全国城市化发展速度较快的区域；从浙江省层面看，杭州、宁波、温州三大都市区以及舟山是城市化水平最高的区域（60%以上），上虞所在的绍兴（58.58%）区域城市化水平与杭州、宁波、温州相比仍存在较大差距；从县级市层面看，与其他经济强县城市化水平比较，上虞城市化水平最低（50.24%），与永康、诸暨、富阳在同一层次（50%~60%），远远低于余杭、瑞安、萧山、绍兴县、鄞州区及义乌（60%以上）；上虞及所在区域城市化水平在浙江省相对落后，但高于全国水平，是高水平城市化区域中的“洼地”。

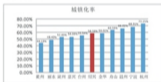


图2 浙江地级市城镇化率

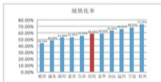


图3 浙江经济强县城镇化率

1.2 空间格局——形成以中心城市为核心北部城市化区域

根据六普数据计算，上虞中心城市城市化水平最高（86.76%），各镇单元中，小越镇（52.15%）、盖北镇（61.40%）最高（50%以上），下管镇、丰惠

镇、谢堂镇、嵇履镇、沥海镇其次（30%~50%），其他镇在30%以下，形成以中心城市为核心北部城市化区域，经济强镇道墟镇占全市生产总值的12.21%，而城市化水平却相对落后，为10.33%，嵇



图4 上虞城镇化率格局



图5 上虞生产总值格局

履镇、丰惠镇经济实力较强，人口规模也较大，但城市化水平也相对落后，各镇经济实力与城市化水平呈现不一致。

1.3 人口城市化——流动人口比例高，异地城市化现象显著

上虞各乡镇流动人口（流出口与流入人口总数）占常住人口比例较高，都在20%以上，其中上虞中心城市、道墟镇、下管镇、章镇镇、盖北镇、沥海镇、岭南乡、陈溪乡及丁宅乡流动人口比例在40%以上，呈现上虞北部流动人口和东南部流动人口集聚

区域研究 和整合

态势；从流出人口看，章村镇、下管镇、岭南乡、陈溪乡及丁宅乡流出人口比例占常住人口比例40%以上，异地城市化现象显著。

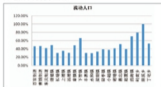


图6 上虞流动人口

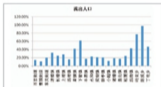


图7 上虞流出人口

1.4 土地城市化——土地城市化速度快于人口城市化速度

2000—2011年，上虞常住人口年均增长率为2.2%，城市净建设用地规模年均增长率为7.4%，计算得出的城市扩展弹性系数为3.32，高于合理值的范围。这表明在经济快速增长与城市化过程中，上虞存在城市扩展速度与人口增长速度不协调的现象，城市人口并未呈现与用地扩展相匹配的同步增长。

表1 上虞城市扩展弹性系数

年份	城市常住人口		城市建设用地	
	常住人口规模(万人)	年均增长率	净建设用地规模(公顷)	年均增长率
2000年	20.97	2.2%	1344.5	7.4%
2011年	26.71		2930.84	
城市扩展弹性系数	3.32			

备注：常住人口数据来源于上虞第五次、第六次人口普查报告。

1.5 就业城市化——就业增长滞后于经济增长速度

2003年以来，上虞生产总值年均增长率(16.54%)远远高于就业增长率(0.98%)，经济增长对就业的拉动效应不强，这与上虞的产业构成特征有关，上虞新增第三产业发展较慢，就业容纳能力不足，全社会新增就业人员绝大多数来自第二产业(约占70%以上)，而二产中以资本密集型行业为主导(占规模以上工业比例74.01%)，对就业吸纳能力也相对有限，就业总体增长较慢。

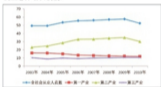


图8 上虞三次产业从业人数

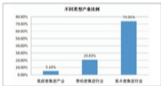


图9 上虞规模以上工业企业类型

1.6 生态城市化——积极推动生态城市的建设

上虞以生态规划为引领，致力于打造生态产业，积极实施“蓝天工程”、“碧水工程”、“清静工程”，开展农村环境整治工作，不断优化人居环境，累计已创建国家级生态乡镇2个，省级生态乡镇(街道)16个，绍兴市级生态村107个，创建成功26个绿色社区，积极推动生态城市的建设。

1.7 城乡统筹与城市化——城乡发展差距有扩大趋势

上虞城市规模从2000年到2011年扩大了1倍多，城市快速扩张的同时城乡协调发展仍然任重道



图10 上虞城乡收入比较

远。2000年以来,上虞城乡收入差距有扩大趋势,城乡收入比从2000年的1.79到2011年的2.15,城镇居民收入增加幅度快于农村居民,城市规模的快速扩张的同时需要重视城乡的统筹发展,促进城乡协调发展。

2 城市化动力机制

2.1 政策支持与政府的推动

改革开放以来,浙江通过减少管理层级以及省或市以交办形式下放审批和管理权的方式扩大县级政府管理权限,于1992年、1997年、2002年、2006年和2008年五次出台政策措施开展强县扩权改革,促进县城经济的快速发展。上虞生产总值从2000年128.92亿元增加到2011年的520.7亿元,地方财政收入从2000年的26647万元增加到2011年的355195万元,经济实力不断提升;另外,上虞政府通过资金投入、产业和项目布局、基础设施的规划导向、行政区划调整等方式推动城镇化的发展,上虞社会固定资产投资总额由2000年44.95亿元增加到2011年的241.07亿元,增长了4倍多,城市中心区净建设用地面积也由2000年的13.4km²扩大到2011年的29.4km²,扩

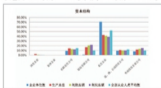


图11 上虞资本结构构成

大了1倍多,极大的推动了区域城市化的进程。

2.2 混合资本的驱动

上虞经济构成中国营和外来资本的比例高,规模大,其中规模以上企业中民营和外来资本数占比(88.89%)、生产总值(65.89%)、利税总额(64.89%)和利润总额占比(64.57%)比例高,民营经济和外来资本的混合驱动尤其是民营经济的快速发展为上虞经济和城市化发展提供了重要的推动力。

2.3 主导产业的支撑

上虞充分利用区位、政策、资源等优势,吸引社会经济要素向主导产业集聚,构建地区经济和城市化发展的竞争优势,上虞形成了机械装备、医药化工、轻工纺织、照明电器、光伏及绿色能源五大主导产业。2009-2011年间,五大主导产业总产值占规模以上工业企业总量比例70%以上,主营业务收入占规模以上工业企业总量70%以上,是上虞规模以上工业利润和利税的主要来源(利润和利税占规模以上工业企业总量80%以上),主导产业为上虞经济发展和城市化提供了重要的支撑。

表2 上虞主导产业主要指标

主导产业类型	总产值占规模以上工业企业总量	主营业务收入占规模以上工业企业总量	利税占规模以上工业企业总量	利润占规模以上工业企业总量
2009年	75.00%	74.30%	83.40%	84.00%
2010年	73.80%	73.30%	83.40%	84.00%
2011年	70.70%	70.10%	82.00%	83.00%

资料来源:《2009-2011年上虞国民经济统计和发展公报》

2.4 生产和消费市场的促进

2000-2011年上虞社会消费品零售总额也由36.26亿元增加到了154.8亿元,增加了3.26倍,商品交易市场成交额从43.35亿元增加到了130.66亿元,增加了2倍,表明上虞商品和消费市场发展良好,商品和消费市场的快速发展促进上虞良好商贸氛围的形成,营造了良好的经济发展环境,促进了城市化的快速发展。

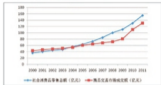


图12 上虞社会消费品零售额和商品交易市场总额变化

3 县级城市化特征

3.1 产业格局——呈现块状经济，产业布局小而散

块状经济的发展特征在城市化初期为其提供了重要发展动力，但小而散的产业布局模式固有的土地利用效率低下，产出效益不高的特点制约了产业竞争力的提升。需要从空间上整合优化产业布局，提高用地和产出效益，为城市化发展提供重要的经济支撑。

3.2 空间载体——中心城市是城镇化的最主要空间载体

县级城市囿于各类资源的限制，城市化表现为以中心城市为极化核心，以中心城市扩散推动其他地区城市化的发展。中心城市是县级城市最主要的城市化载体，资金、技术、人才、信息等汇聚在中心城市，如上虞中心城市集聚了上虞40%以上的流动人口，30%以上的经济总量，是工业经济、服务业经济的重要空间载体，重要公共服务设施的空间集聚区，重要城市景观的展现区。

3.3 发展阶段——处在规模扩张阶段

县级城市化发展主要依靠城市建设用地的规模扩张促进城市化的发展，在各类用地中工业用地增长最快（年增长43.8公顷），比例最高（26.72%），工业主导特征显著，居住用地增长规模也较大（年增长约40公顷），住房货币化改革之后住房成为城市化规模扩展的重要载体。道路、市政公用设施增长较快，比例较高（道路广场用地比例15.53%），反映了城市处在拓展框架的阶段特点，相比较而言，公

共设施用地增长相对较慢，且占比有所下降（2011年比2005年下降3.16%），城市发展主要处在规模扩展阶段。

3.4 人居景观——中心城市与其他乡镇人居景观存在较大差异

中心城市呈现现代化的城市空间面貌，设施完善、空间宜人、道路宽敞、花园式住区，乡镇与中心城市比较存在较大差异，居住、工业混杂，基础设施和公共服务设施服务能力和服务水平有限，城乡一体化发展水平需要进一步提升。

3.5 发展要求——“退二进三”，城市化质量提升

工业主导尤其是资本密集型工业主导城镇就业吸纳能力有限，服务业的发展能够更好地促进就业增长，通过汇聚商业、物流等产业以提升经济发展质量，推动人口、经济要素加速向中心城市集聚以形成增长极，推动区域城市化速度与质量的提升。

3.6 发展趋势——流动人口是城市化快速发展的重要支撑

人口年龄结构的老龄化将使本地户籍人口的劳动力逐渐减少，根据六普数据计算，上虞60岁以上人口占总人口的比例17.45%，按照人口年龄结构成判断，上虞人口老龄化的态势将进一步加剧，外来人口是上虞促进工业发展，推动消费能力提升的重要动力。

4 优化策略

1998年浙江率先提出城市化发展战略，2006年8月，率先实施资源节约、环境友好、经济高效、社会和谐、大中小城市和小城市协调发展、城乡互惠共进的新型城市化发展战略。2011年省政府进一步出台《浙江省新型城市化发展“十二五”规划》，为浙江省新型城市化发展提供指引，浙江省新型城市化不仅是速度提升，更是质量提升的城市化，基于新型城市化视角，上虞需要运用区域资源禀赋，合理定位城市性质与功能；以现代农业、新型工业化、现代服务业为城市发展的主要动力，优化城市经济产业结构，尤其是要发挥现代服务业对就业的拉动效

城乡统筹视角下湖州新型城镇化的路径思考

湖州市住房和城乡建设局 陈刚林
湖州市城市规划设计研究院 金一

【摘要】 在新时期下,传统粗放式、速度型城镇化不可持续,新型集约式、质量型的城镇化有别于传统的城镇化形式,成为下个阶段社会经济发展的重要助力。因此,如何选择新型城镇化的实施路径便显得尤为重要。湖州在新型城镇化路径的选择过程中要结合区域实际,从规划统筹、空间转型、制度创新等七个方面进行路径设计,实现湖州城乡一体化发展。

【关键词】 新型城镇化; 路径; 湖州

1 基本概念

当前,我国城镇化水平已经突破50%,这说明我国城镇化发展进入了一个新的阶段,城镇化不仅助力扩大内需,还推动我国现代化发展,已经成为我国各项事业发展的推进器。近年来,湖州市坚持城市化和工业化互动并进,充分发挥城市在人才、资金、技术等方面的集聚优势,大力推动城市经济发展。2012年全市经济总量已达到1661.97亿元,据中国社科院公布的2012年度中国城市综合竞争力报告,湖州在全国百强城市中排名第81位,长兴县、德清县分别位列全国百强县第46位和第44位,目前已初步形成了一城两区、双心结构的带形组团式城市,中心城市建设用地总面积达到92平方公里。

而另一方面,湖州市城镇化建设的过程中也存在着诸多问题,面临着土地城市化超前于人口城市化,但空间绩效不高;以单纯的城市化撬动工业化的杠杆效应不明显,三化互动性不强;外来务工人员市民化进程缓慢,转化工作任务艰巨;城镇规模膨胀与民生新旧欠账并存,社会公共支出缺口较大;能耗需求增

量与资源利用低效并存,生态环境承载压力巨大等诸多问题,急需选择一条高效的城镇化发展路径来进一步提高生产效率,推动城市的长期健康发展。

2 新型城镇化路径选择的相关概念界定

“城市化”这一概念最早出现在马克思1859年发表的《政治经济学批判》中,在谈及城乡分离和城市发展时,提出了“现代的历史是乡村城市化”的论断,此后,城市化的研究才慢慢开展起来。城市化是伴随工业化、经济增长、非农业人口比例增大、农村人口向城市转移和集中的过程。在前一个时期,城镇化主要以政府为主导,以工业化为推动力,实现农村人口向城镇转移、产业向第二产业转变、社会文明向现代转化的过程。新型城镇化是与前一阶段城镇化截然不同的城镇化模式,是指以城乡统筹、城乡一体、产城互动、节约集约、生态宜居、和谐发展等基本特征的城镇化,追求人口、经济、社会、资源、环境协调和高效发展的多元演变过程。结合路径的含义,新型城镇化的路径是指以实现城乡统筹为目标的政府引导或市场主导的协调、多元、高效的途径选择。

表1 新型城镇化与前一阶段城市化的对比一览

比较项目	前一阶段城市化道路	新型城市化道路
关注重点	城市、发展、速度、粗放式发展	区域、城乡、生态、效益、可持续发展
城乡关系	重城抑乡，集中关注城市发展（产生城乡分离），城市自身城市化效应较大，追求物质文明	记住关注区域发展（达到城乡融合），连同农村在内的组团式城市群，共同追求物质文明、政治文明、精神文明和生态文明统一
空间结构	摊大饼的模式扩张，产生严重的城市病	以城市网络化、田园化为主要发展模式，克服城市病
发展路径	大量占有资源、消费资源、污染环境、不利于健康	走资源节约、环境友好之路，推行循环经济与低碳发展的可持续发展
城市化产业关系	各主体之建独立分离，产业同构，恶性竞争	新型产业化发展，各主体协调发展、错位发展，形成区域互补及区域联盟
城市化社会效应	不断加剧的城乡二元结构，表现为区域贫富、贫富差异越来越大	以人为本，逐步缓解城乡二元结构，表现为区域贫富差距缩小，最后达到城乡一体的社会和谐发展
城市化环境效应	环境污染、生态破坏，忽视生态治理	城乡环境统一规划、共建绿色基础，达到生态文明

3 湖州践行新型城镇化的实施路径

3.1 规划统筹路径——战略上竖立“全城湖州”发展理念，建立开放、互动的城乡新体系

3.1.1 变“城市规划”为“城乡规划”，龙头上统筹和规范湖州全域空间

树立全域规划观念，将“全局观”、“全城观”贯穿于规划组织编制模式、体系构建、成果要求的全过程，并以“市场化”为动力，关注规划实效，基本形成全域湖州、城乡一体具有湖州特色的规划体系；树立



图1 城乡规划管理体制机制

全域管理观念，建立起统一规划、属地管理、强化监督、分级审查、覆盖市区的管理体制机制；树立大规划观念，尽快将规划局从城乡建设序列中单列出来，形成更加专业、更适应新形势发展的专业管理机构，统一管理市区内各部门、各主体、各类空间地域的规划编审工作。

3.1.2 启动《南太湖城市带城乡空间战略规划》的编制

对南太湖各个主体的产业组织、空间布局、要素整合进行统一布局、统筹规划，加快沿南太湖南岸城市群的一体化建设，推进长兴县与“四区一市”的融合、共谋发展，也为即将到来的总规修编打下基础。

3.1.3 抓紧启动总规修编工作

《湖州市城市总体规划（2003-2020）》已实施近10个年头，离规划目标年仅剩7年。另外，当前的发展环境和城乡发展格局也发生了较大变化，在长三角区域交通扁平化发展的驱动下，市域整体呈现出开放式空间发展格局，原总规确定的城镇体系格局需要纳入更大的范围中进行重新审视，如南太湖“一体两翼”大城市格局正加速形成，市区正加速融入环杭州湾城市群和环太湖城市群，面对新的外部环境与自身状况，亟需通过下一轮的总规编制明确城市的整体发展方向，以更开放的格局来迎接区域大融合发展的需要。

3.2 空间转型路径——以“南太湖有机城市带”为新型城市化的空间主体形态，打造长三角城市化的新样板

3.2.1 加快完善五级城乡空间布局体系，关注郊区和城乡结合部等重要“灰色空间”的建设和管理

构建“城市带——中心镇——特色镇——中心村/特色村——集中农居点”的五级城乡聚落体系，带动城乡整体发展；加强湖州门户区域的拆迁整治力度，重塑门户形象；选择双林、练市、旧馆、埭溪等镇开展“镇管社区”试点工作，探索推进“镇管社区”体制改革。

3.2.2 优化行政区划体制，破除行政壁垒，统筹县市权责

从长三角城市群和环太湖产业带的战略视角出

发,与湖州自身的发展定位相结合,从市一级层面进行统筹,明确湖州的战略发展区域与特色发展区域,重新明确六大建设主体在下一阶段的工作那路与工作重点,通过统一整合,统一开发,统一管理,才能发挥太湖品牌的最佳效益,共享发展带来的最大红利。通过长兴撤县设区,破除区域间的行政壁垒,可以扩大湖州中心城市规模,提升城市综合竞争力,优化生产力布局和资源配量,推动经济社会转型升级,以达到优化市区政区结构,更好地提升城市公共服务水平和人民群众生活质量的目的,事关大局、事关长远、事关全市人民的根本利益。

3.3 人口转移路径——坚持“内化为主,外化为辅”,形成原住民、新市民和谐共存的新模式

3.3.1 新市民落户沉淀一批,就近城市化消化一批

以户籍制度改革为突破把符合落户条件的农业转移人口逐步转为城镇居民,切实提高城市化质量,合理设置落户条件,尽快把有落户意愿和能力的流动人口在各类城市特别是中小城市和小城镇沉淀下来,使流动人口总量平稳减少,逐步终结农民工现象。

以实施区域总体发展战略为关键推动流动人口就地就近转移就业和居住,合理人口空间分布,通过加快产业结构调整和实施主体功能区战略,特别是大力发展县域经济和加强农产品主产区建设,就近消化一批农村剩余劳动力,减少人口大规模、跨地区流动,形成高效、协调、可持续的国土空间开发格局。

3.3.2 常住均服务稳定一批,留乡建新业吸引一批

以加快基本公共服务均等化为核心消除差别待遇,推动流动人口共享发展成果,对暂不符合落户条件或没有落户意愿又有常住需求的流动人口,根据权利和义务对等原则,梯度赋权,逐步使他们在流入地居住期间享受与户籍居民同等的公共服务和社会权益;以建设社会主义新农村为重点推动城乡统筹发展,培养新型农民,进一步加大公共资源向农村倾斜力度,逐步缩小城乡和地区差距,大力支持流动人口返乡就业和创业,培养新型农民,合理减少人口流出规模,让留乡人口安居乐业,避免农村凋敝,促进

“三化”同步发展。

3.4 制度创新新路径——设计融地、融人的一揽子新政策

3.4.1 户籍制度进一步优化

湖州市户籍制度改革较早便走在了全国的前列,2004年,户籍制度改革成果荣获“中国地方政府创新奖”,随着社会结构深化变革的继续,要进一步加大户籍改革力度,不仅仅是户口归属形式的变化,更要推进与之相挂钩的社会福利、公共产品供给制度的改革,从制度上消除因户籍带来的公共服务差异化,真正实现城乡待遇的一体化。此外,户籍制度改革还要逐步弱化人口迁徙的制度壁垒,通过社会管理创新,促进人口城市化进程,扩大城市福利覆盖面,实现由户籍人口向常住人口的全覆盖,进而通过人口分布转移,减少农村人口,扩大农业生产规模,缩小城乡福利差距,促进城乡公共服务的均等化。

3.4.2 加快推进农村土地节约、集约利用

抓紧完成农村集体土地所有权调查,加快推进集体土地所有权、农村宅基地使用权的确权登记发证工作,完善农村土地流转和城乡建设用地增减挂钩机制,深入推进农村土地流转试点,健全农村集体建设用地流转机制政策,逐步形成城乡统一的建设用地市场,同时根据国家立法,结合本市试点实际,择机出台相关政策,选择2-3个乡镇开展城乡建设用地增减挂钩试点,全面推进农村土地综合整治工作,以提高土地节约集约利用水平为目标,探索实施包括宅基地归并在内的多种宅基地整理工作,由点及面,以条件成熟的行政村为突破,逐渐将农村土地综合整治工作全面覆盖所有行政村。

3.4.3 加快农村集体产权制度改革

全面推进农村集体经济组织产权制度改革,至2013年,农村集体经济组织产权制度改革工作显著推进,部分区县基本完成改革,创新发展多样化产权改革形式,在改制形式上,由存量折股型为主,逐步丰富为存量折股型、增量配股型、土地入股等多种形式,在登记形式上,由有限责任公司为主,逐步发展到社区股份合作社,并正在探索经济合作社等登

记形式。在改制层面上,由村级集体经济改制为主,逐步拓展为村联合改制、镇村共同改制、镇级改制等多层面改制。股权设置以集体经济组织成员参加劳动的时间为主要依据,股权量化的范围和对象参照有关建制村、队时处置集体资产的政策确定。

3.5 基础支撑路径——以(五网)交通网、绿道网、能源网、信息网、市政网为骨架,形成快速、高效、低碳的新网络

3.5.1 加快建设内外通达的城乡道路网

完善对外交通大网络,以中心城市为核心,以各级城镇为节点,依托沪宁高铁、高速公路、各等级公路等现有对外交通网络,打造长三角区域交通第二通道;实施低成本交通体系改造工程,抓紧开展城市公交BRT线路、普通公交线路、公交场站、公共自行车、慢行绿道等低成本交通建设,发展绿色低碳交通;深入实施中心城市“治堵”工程,倡导绿色低碳出行,优化城区内部交通,抓紧推进城市快速路、主要交通拥堵点综合整治等建设工程,近期内完成对老城区交通拥堵较严重的21个交叉口进行综合改造。

3.5.2 加快完善城乡一体化市政基础设施

建立安全高效的城乡供水网,认真谋划并落实东太湖引水和安吉引水工程,并在近期内落实第二水源地道址和水厂工程,基本完成市区城乡一体化供水管网,积极推广工业园区内节水和分质供水工程,有条件地区率先实现工业用水和生活用水分质供水,提高水资源利用效率;提升城乡排水设施服务水平,提升现有雨水管设计标准,确保城市内涝安全;实施覆盖全城的燃气管网系统,逐步实现中心村(大型农民社区)以上的居民区管道燃气全覆盖;以“环境园”作为创新发展新系统,推进以生活垃圾分类收集和处置、垃圾直运为主的环卫事业建设,依托特殊废弃物处理中心,抓紧启动杨家湾厨余垃圾综合处理中心、环卫综合作业基地项目建设,提高生活垃圾的回收利用和生态化处理处置率,切实保护环境。

3.5.3 加快建成城乡一体化信息服务网

搭建数字湖州和智能化物联网平台,加快城乡通信基础设施和移动互联网建设步伐,逐步推广第四代

移动通信技术,提升现代信息服务能力,并综合测绘、城建、国土、工商、经信委等职能部门,加快建立完善城乡一体化数字湖州平台和智能化物联网系统。

3.5.4 合力提升“山、水、城”和谐的生态保育网

加强山水生态环境保护、修复工作,继续巩固湖州作为全国生态园林城市和环保模范城市地位,加大生态环境事业建设,维护好湖州清新秀美的山水环境,特别要严格保护各类自然保护区、景区等斑块状绿地,及环太湖生态绿廊、长兴-湖州城区隔离绿廊、湖州城区-东部新区隔离绿廊、东部新区-南浔城区隔离绿廊等四条重要生态走廊,并以大型河道走廊、道路及其他市政设施廊道、生物通道等为主,加大带形生态环境的保护和修复力度;大力发展绿色建筑,积极推广环保建筑材料,建设绿色低碳城市;深入推进美丽乡村建设事业,继续推进美丽乡村创建工作,扎实推进美丽乡村环境卫生和乡村景观工程建设事业。

3.6 服务提升路径——统筹城乡社会事业发展,促进基本公共服务均等化

3.6.1 优化配置城乡教育卫生资源

建立完善均质化的城乡基础教育网络,抓紧开展新型城市化带来的城乡人口变化特征专题研究,将外来务工人员子女基础教育纳入无差别化教育体系,以此为基础推进新一轮教育设施布局规划,促进特别是学前教育 and 基础教育资源的城乡均等化。

优化完善城乡一体化医疗卫生设施网点格局,重点提升广大农村和城市社区基层医疗服务网络,进一步健全和完善疾病预防控制、医疗救治、卫生监督、公共卫生信息网络和突发公共卫生事件应急处置“五大体系”,基本形成市区居住群落全部被“十五分钟”基层医疗网点所覆盖。

3.6.2 加强城乡公共文化体育服务体系构建

推进城市大型公共文化体育场馆建设,以奥体公园建设为重点,带动一批市级、区级和社区级城市公共文化体育设施项目,同时完成70%以上的学校体育场馆为社会开放的目标,积极创建“文化大市、体育强市”。

加快发展农村公共文化体育服务事业,以新农村建设为抓手,继续推广“文化下乡”、“文化走亲”、“全民健身”项目,繁荣农村公共文化与体育事业,并积极引导民间资本投资公共文体设施建设事业,多样化筹措建设资金来源。

3.6.3 加快完善城乡统筹的社会保障体系

全方位扩大城乡统筹的社会保障覆盖面,全面提升推进外来务工人员的基本养老保险、基本医疗保险、失业保险、工伤保险、生育保险、大病统筹参保率和住房公积金缴存比例;加快完善城乡一体化社会救助体系,以城乡居民最低生活保障、农村“五保”供养制度为基础,以医疗、住房等专项救助制度为辅助,以各类社会救助形式为补充,健全城乡医疗、特殊困难残疾人及受灾群众救助制度,加大对困难群众专项救助力度。

3.7 近期实施路径——推动试点建设,鼓励城乡一体化创新发展

3.7.1 节约土地、集约发展,扎实推进征地制度改革

盘活存量建设用地,尽量少占耕地,节约用地,集约发展,提高城乡建设用地的利用效率和综合产出效益,以切实保障失地农民权益、合理分配土地增值收益为目标,研究并出台创新试验区的征地制度改革政策,可创新尝试土地使用权入股分红改革,激发农村发展活力,提高失地农民收益保障。

3.7.2 坚持强村富民,完善村级资产管理收益分配机制

坚持富民强村,以产业扶持为抓手,加快村级经济发展步伐,同步壮大村级集体经济和个体经济实力,提高农民收入水平,同时要完善村级财务管理制度,加强对集体资产的规范化管理和对集体收益的分配机制改革,确保资金全程置于阳光之下,优先用于改善民生和提升村级基础设施、公共服务设施水平,让全村民普惠。

3.7.3 推进机制创新,加快省级中心镇强镇扩权改革试点

紧抓省级中心镇升格为试点小城市的政策机

遇,创新统筹城乡管理机制和投入机制,推动强镇扩权改革试点,将縣市等省级中心镇发展为区域小城市,增强其在区域城乡统筹发展中的增长极作用,同时,要加快农村地区管理制度改革,完善农村社区自治制度,提高村民在参与城乡一体化建设中的话语权和建设主体地位。

4 结语

湖州新型城镇化有别于传统的模式,更加注重城镇化质量和综合效益,更加注重人口城镇化,更加注重人口的有效城镇化,更加注重可持续低消耗,更加注重基本服务均等,更加注重生态环保的城镇化。新型城镇化从理念转为行动,需要认清城镇化的本质,从规划统筹、空间转型、人口转移、制度创新、基础支撑、服务提升和近期实施七个方面进行路径设计,以城乡一体化为目标,推动湖州城乡统筹的建设。

参考文献

- [1] 顾朝林.中国城市化:格局·过程·机理.科学出版社,2-3.
- [2] 王鹤,尹来盛,冯都彦.从传统城市化到新型城市化——我国城市化道路的未来选择[J].经济体制改革,2013,(1):17-21.
- [3] 刘嘉汉.统筹城乡背景下的新型城市化发展研究——以全国统筹城乡综合配套改革试验区成都为例[D].西南财经大学博士学位论文,2011.
- [4] 李秋,魏廷志.我国新型城市化问题研究综述[J].理论导刊,2012,(1):15-17.
- [5] 陈文,宋伟松,梅赫山.长江三角洲城镇密集区的城市化发展态势、动力与趋势[J].中国科学院院报,2013,(1):29-37.
- [6] 牛文元.中国新型城市化战略的设计要点[J].中国科学院院报,2009,(2):130-136.

作者简介

陈朝林 总规划师、教授级高级工程师
金 一 助理工程师

基于“触媒”与“织补”理念的保护型更新设计探索

——以镇海老城为例

宁波市镇海规划勘测设计研究院 易海军

【摘要】 镇海老城的形成和发展是历史演进的产物,其本身就是一个不断更新、改造、发展的新陈代谢过程。在快速城市化背景下,镇海老城的生存和发展面临困境,老城的衰退、特色的消亡成为众多城市发展所面临的一个共同难题。如何解决这一矛盾,在新型城镇化和产城融合思想指导下,对老城的更新改造提出有效对策。本文以镇海老城为例,探讨了具有历史特色的老城在城市化、工业化进程中的发展问题,提出针对特定历史地段的老城,如何进行功能提升和旧城改造,希望对类似城市的建设具有借鉴意义。

【关键词】 保护型更新设计; 老城更新; 城镇特色; 城市触媒; 织补城市

1 引言

镇海老城位于宁波中心城区东部,处甬江口北岸,东濒舟山,南临北仑港,西靠镇海新城,西南为宁波东部新城。老城历史悠久,自其建城以来已有近2000年历史,老城在经历了前工业时期、工业时期以及后工业时期的发展变迁,老城的整体风貌、空间格局、功能结构等都出现了一系列变化。但老城历史上长期保持着军事城的属性,同时又是海港城和文化城,如今作为历史城区保留下来,拥有丰富历史遗存。据统计,老城现有各级文物保护单位、文保点15处,其中国家级文物保护单位1处,区级文物保护单位7处,其中具有代表性的招宝山、镇海中学、海曙、城隍是镇海老城的缩影,文化,一直贯穿整个老城的发展历史。

随着镇海新城的强势崛起,镇海的中心逐步向新城转移,老城地位逐渐下降,有被边缘化的趋势。为了提升老城功能,镇海区提出“打造滨海旅游小城”的发展目标,构建宜居、宜业、宜游、宜学的品质城区。本文以《镇海老城更新规划》为例,探讨历史

老城区保护型更新设计的构建方法和思路,以期为其他同类城区更新改造提供借鉴。

2 概念解析

2.1 “保护型更新设计”

保护型更新设计,通常是针对具有历史文脉和场所意义的城市地段所进行的相关更新改造规划设计的城市设计类型,其设计重点是保护历史文脉的完整性,并使其与现代生活相互融合。

2.2 “触媒”及“城市触媒”

“触媒”(Catalyst)是化学中的一个概念,即催化剂,是一种与反应物相关,通常以小剂量使用的物质,它在化学反应中的作用是改变或加快反应速度,而自身在反应过程中不被消耗。(E1)

1989年由美国学者韦恩·奥图(Wayne Atton)和唐·洛干(Donn Logan)在《美国都市建筑——城市设计的触媒》一书中提出了“城市触媒”(Urban Catalysts)的概念,认为城市设计是城市空间演化过程中的一种触媒,由于触媒并非单一的最终产品,

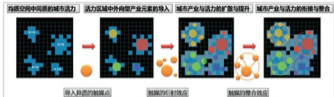


图1 “城市脉城”示意(来源:自制)

而是一个可以刺激与引导后续开发的元素,因此,应该把城市设计看作是促使城市空间进行持续渐进的元素。

2.3 “织补”及“织补城市”

对于现代城市面临的片断化问题,柯林·罗在《拼贴城市》一书中,没有像当年柯布西耶对待巴黎旧城那样,开出一个革命性的药方,而是回到了人类城市环境长久的形成过程中去寻找答案,最后他的注意力落在了古罗马城。在那里,他领会到了城市是如何在不同的片断中进行自我更新而又不失去整体的。作为一个建筑师和城市设计者,柯林·罗更多地是以文脉主义(contextualism)的对策来解决拼贴城市的空间问题。他的思想在1970年代得到广泛的响应。1970年代在西方是一个回归城市的时代,这使文脉主义得到了更广阔的社会土壤和实践空间,逐渐从对微观城市环境的关注扩展到整个城市,最终发展成城市“织补”的概念。

3 历史老城区面临的困境

改革开放三十多年来,快速的工业化进程,使得我国大部分城市,特别是东部沿海地区,城市化发展迅速,经济发展水平得以有效提升。在城市发展的过程中,由于受发展空间的约束,以及保护老城的需要,大多数城市在建设,跳出老城发展新城(如苏州,跳出老城发展新城),而作为城市发展基础的老城区,逐渐被边缘化,城市空间格局发生巨大转变,既有产业结构也发生了改变,老城在城市空间、功能



图2 新旧老城与新城的关系(来源:自制)

及人口构成等方面面临如下困境。(图2)

3.1 功能重构

生产要素和城市功能的集聚与扩散是贯穿城市发展始终的一对矛盾,在历史老城区表现尤其突出。老城一般是城市传统意义上的中心区,在区域空间集聚与扩散的双重作用下,随着新城的建设,老城原有的城市功能被移位,而新的城市功能未建立,老城面临着功能缺失和被边缘化的局面。

3.2 空间重组

从城市发展历程来看,老城在城市建设初期,大多数都是整个城市的中心,聚集着行政、服务、生产等众多多功能空间。伴随工业化、城市化进程的加快,城市空间建设框架进一步拉大,逐步形成新城,老城争相发展的“双城记”态势。随着新城强势崛起,老城的中心职能将消失,周边区域对老城的商业服务依赖性减弱,老城的区位由中心走向边缘。从老城内部

老城保护与更新探索

的空间格局来看,原有较为完整的混合性空间,也向城市的一个功能组团过度,老城的既有空间被重组。

3.3 人口分异

在工业化、城市化所带来的老城功能及空间的一系列变化之下,老城中的人口也发生变化。由于功能及空间的变迁,出现了人口外迁的情况,迁往新城区或通过外出务工,投资或升学等方式迁往更高一级的中心城市,老城中留下的人口往往是老年人或是流动性的务工人员,较高素质的人口外迁,老城的人气受损,老龄化及流动性的留守人口,使得老城较早步入老龄化阶段,人口分异造成老城整体活力的下降,老城沦为旧区,面临“失血”。

4 镇海老城的发展历程及特色

4.1 文化特色

4.1.1 海防文化

据历史记载,镇海建县之始于后梁吴越王,建城于909年,镇海以其特殊的地理位置,有着“海天雄镇”,“两浙咽喉”之称,镇海先后经历了抗倭,抗英,抗法,抗日等抵御外辱战争,留下了许多先贤英勇业绩,和丰富的海防遗址。同时,镇海老城保持着三面环水,东北临招宝山,揽山环水的空间格局,具有十分鲜明的城市形象和独佳的景观资源。(图3)



图3 光绪志古城图(来源:镇海新闻网)

4.1.2 商贸文化

镇海是著名的海上丝绸之路起碇港——宁波港的第一码头。唐大中元年(847年),张支信自镇海口起航赴日本贸易,开创中国海上贸易之先河。北宋淳

化三年(992年)设市舶司,凡朝鲜、日本使团和贸易须从镇海口出入,镇海成为中国对外贸易的海上门户,1842年,五口通商后,镇海再次成为对外贸易的重要口岸,镇海成为今日海外“宁波帮”的发源地。(图4)



图4 民国时期镇海老城格局(来源:镇海新闻网)

4.1.3 港口文化

从上世纪七十年代开始,镇海港及临港工业起步并迅速发展,老城外围形成了大量工业组团,老城的服务功能得到提升,城市空间不断外拓,老城北侧由填海而形成工业仓储区,甬江的滨江岸线也长期被码头、仓储功能占据。老城“山水围合”的城市格局极大改变,仅保留东南临江的格局,城市功能向综合性发展,包括行政、商务商业、工业、居住等。(图5)



图5 港口发展时期镇海老城格局(来源:影像截图)

4.2 空间特色

4.2.1 建筑高度

目前的镇海老城内,约80%的建筑物高度在3层至8层之间,其中大部分在近20至30年内建成,这种均质的尺度赋予镇海老城舒适宜人的城市空间氛围。(图6)



图6 规划老城建筑高度图(来源:《镇海老城更新规划》)

4.2.2 城市空间

镇海老城以鼓楼广场为中心,街巷空间沿纵横街道向四周自由散开,以东侧的栎宝山鬃柱塔为制高点,有其独特的、自发形成的长远街巷空间肌理,宜人的空间尺度,丰富的公共开放空间。(图7)



图7 规划老城现状空间格局图
(来源:《镇海老城更新规划》)



图8 规划老城历史遗存分布图
(来源:《镇海老城更新规划》)

4.2.3 历史遗存

镇海历史遗存丰富,有国家重点文物保护单位——镇海口海防遗址,省级重点文物保护单位——后海塘,市级文物保护单位15处,市级文物保护单位33处。(图8)

5 镇海老城更新规划的探索与实践

通过分析,镇海老城现状状态需解决的问题:一是老城需要植入何种功能,带动城市进一步发展,保持活力和维持动力,填补现有功能丧失带来的空前危机;二是老城空间发展应采取何种策略,为新的产业功能发展提供空间,进一步调整和优化城市格局,美化城市环境,减少污染,更新的核心是不断修补,而不是全部推倒重建,针对前文所分析的老城现状特点,引入“触媒效应”和“城市织补”的功能提升和更新改造理念,以文化旅游、港口服务两个主体功能为媒介,形成老城的“触媒效应”,带动镇海老城的产业转型升级;同时,运用“城市织补”理念,在城市空间构成、历史街区保护、生态环境修复、公共服务设施配套等方面进行完善。(图9)



图9 规划老城总体格局图(来源:《镇海老城更新规划》)

5.1 “触媒效应”为基础的镇海老城功能提升对策

5.1.1 文化触媒,带动老城旅游资源提升

老城行政功能即将转移,老城空间所填充的新功能必须依托原有的稀缺性优势资源,并在老城既有功能中具备一定基础,老城有着悠长深厚的文化底蕴,也保留了部分文化遗迹,最能突显老城既有特点,最具发展潜力的就是老城丰富的历史文化遗存,这是崛起的新城所不具备的优势资源。因此,立足于

老城保护与更新探索

特色城市格局,亲切的城市空间,深入发掘文化资源的旅游——“文化旅游”是复兴老城的直接触媒。以招宝山为载体,挖掘现有的宗教文化、财富文化;以海防纪念馆、防空博览园为基地,强化海防文化;以沿江海丝文化长廊为纽带,打造独树一帜的海洋文化;以鼓楼为中心、南大街、后海塘为轴线,挖掘千年古城历史文化;以文化广场为场所,展示镇海和谐的社区文化;以镇海中学为龙头,积极拓展教育培训基地,形成教育文化。

通过文化旅游功能的植入,能够带动旅游配套商业、文化产业、健康产业等一系列的功能连锁反应,带动服务业整体提升,进而为老城的发展注入持续的动力与活力。

通过老城内部可改造开发地块,如招宝山、沿江东段、文化广场、后世博地段、后海塘区域的具体功能项目的引入,发掘文化旅游功能的触媒角色,可改善周边地段的环境品质,带动未来的持续更新。(图10)



图10 镇海老城文化旅游“触媒”布局
(来源:《镇海老城更新规划》)

5.1.2 产业触媒,促进老城服务功能转型

随着镇海新城的强势崛起,建立了相当完善的城市功能结构,形成商业金融、行政办公、商务办公等一系列高附加值的产业类型,镇海老城原依附于行政中心的地位优势逐渐丧失,正处于功能转换的重要阶段。随着国家海洋经济战略的全面实施,镇海老城北侧的宁波(镇海)大宗货物海铁联运物流作为宁波—舟山港的重要组成部分,配套服务主要依托老城,宁波石化经济技术开发区正式升格为国家级开发区,其部分配套服务同样需依托老城。镇海老城与

上述两个功能片区互为依托,镇海老城应以生产性服务业为媒介,与新城的生活性服务业错位发展,促进老城的产业转型,重点打造“两点一线”,入城口节点、招宝山广场及周边区块节点、城河路轴线。

利用老城特有的滨江临海区位优势,逐步改善经营环境,同时积极注入文化产业、休闲体育、特色餐饮等新的休闲产业要素,并使之与文化旅游业、生产性服务业相结合,整体提升老城区的活力。

5.2 “织补理念”指导下的镇海老城空间改造策略

5.2.1 以“过程织补”为依托,构建适合老城的空间网络框架

镇海老城历史街区是宁波历史文化名城的重要组成部分,在老城区的改造过程中,不是大拆大建,只留碎片断记忆,而是尊重镇海老城原有的演进过程,注重保护老城区生活的连续性,延续老城各个历史阶段的印记,保护其文化和社会网络关系,从城市整体和未来发展角度考虑,保障老城整体功能系统的完整性和品质的提升。

在加强空间系统的开放性、充分凸显现有开放空间及景观资源的基础上,完善老城现有空间结构,将老城空间梳理为“一核两带三片”,形成以招宝山、鼓楼为核心的老城历史城区;以滨江为载体的绿化景观、生活休闲带;以后海塘为载体的历史文化、生态景观带;三片为文化旅游片区、两个生活居住片区,增加符合老城文脉肌理的文化旅游空间,形成和谐的人居环境、舒适的城市氛围,构筑以旅游、物流、生活居住



图11 镇海老城鼓楼广场空间示意
(来源:《镇海老城更新规划》)

和生态修复功能为依托的空间结构,同时各个分项功能板块也有相应的空间支持体系,形成整体系统骨架与局部板块相结合的空间组织网络框架。(图11)

5.2.2 以“生态织补”为先导,修复老城生态生态环境

镇海自工业化时期以来,外围一直处于工业的包围之中,城市发展空间受限,环境遭受巨大压力,内部优先和重点选择开发的区域尤为重要。老城北侧的古海塘景观带和甬江滨江岸线是城市发展的两条金边,但古海塘景观带一直与工业仓储功能混杂,景观风貌不佳;甬江的滨江岸线长期被工业及港口占据成为生产性岸线,景观生态功能不甚完善,优先改善这两条金边的环境景观,提升其功能,依托招宝山景观核将两者打通连成一体,可使老城“一体两翼”的格局真正形成,整体处于绿化水系的包围之中。通过整体空间环境格局的改善,提升腹地价值,提高老城形象和居民信心,激发老城活力与价值。(图12)



图12 镇海老城生态织补规划
(来源:《镇海老城更新规划》)

5.2.3 以“城市肌理与文脉织补”为带动,延续历史城区演进过程

城市发展如同生物有机体的生长过程,应该不断地去掉旧的、腐败的部分,生长出新的内容,但这种新的组织应具备原有结构的特征。

镇海老城虽然经历了快速城市化时期以及长期工业化粗放模式建设的冲击,但城市格局尚存,城市尺度亲切宜人,城市肌理明晰。老城建设中,应保护老城的历史遗存,但也不造“假古董”,力求保存老城发展史上不同时期的历史见证,同时考虑城市景观风

貌格局的要求,尺度、肌理、色彩和老城保持协调,更新顺应城市空间发展规律,延续文脉,保证镇海老城更新具有可持续性和生长性。

老城改造应维系未来老城发展的动力与活力,同时必须与原有功能有所关联,利于融合生长,可持续发展。老城空间环境更新应加强对可改造地块和历史文化遗产的重视程度,地块改造更新要与周边区块功能及建筑形式、风貌特色统筹考虑,渐进式开发,对于历史遗存应还原其历史风貌,加强其场所感和归属感的营造,体现老城底蕴。如对城中南大街等历史街巷的恢复、后世博地块、文化广场等历史文化要素聚集地块的改造提升,融入到老城的整体功能体系之中,进行有机更新;同时,对原有历史建筑,不是简单地保护,而是赋予新的公共功能,使其焕发新的活力。如对于徐宅、付宅等历史建筑,改造为老城展示馆、美术馆、社区文化展示馆等。(图13)



图13 后世博及环文化广场提升方案
(来源:《镇海老城更新规划》)

5.2.4 以“公共服务设施织补”为重点,构筑和谐、包容的城市社区

社会和谐是城市建设的水恒目标,改善老城居住环境,提升居住质量是老城改造中的重中之重。通过调查研究,根据社会公共服务设施的缺口和经营状况,规划建议结合整个旧城的用地调整和改造,“织补”完善各类公共服务设施,构筑和谐、包容的城市社区,主要体现在以下两个方面。第一,在行政机关搬迁后建筑或用地的整合过程中,首先考虑社会公共服务设施的配套,通过服务设施的多样性设置,保障各种人群在旧城中各得其所,建设一些社区居家养老设施、社区服务用房等;第二,在老城存量土地的开发中,避免在改造中只注重土地收益而

老城保护与更新探索

忽视就业的倾向,不是一味强调土地的产出效益,而考虑土地的开发利用与老城功能提升相匹配,兼顾就业结构与整个老城社区人口结构的合理关系,创造多层次的就业机会,同时,做好保障性住房用地的安排。

5.2.5 以“基础设施填补”为突破,营造通畅、便捷的道路与交通系统

交通基础设施的完善是城市建设的关键环节,也是建设低碳城市的重要途径。在交通基础设施的织补中,重点考虑以下四个方面:第一,针对老城停车难的问题,积极拓展空间,利用政府搬迁的契机,增加停车设施;第二,加强支路网建设,打通出城的通道,完善道路系统;第三,引入轨道交通,逐步建立便捷、经济的公共交通系统,实现各类交通系统的无缝衔接;第四,搬迁对老城交通影响较大的公路客运站至老城北部,同时构筑连续性强的步行与非机动车系统,改善老城的交通环境。

6 启示

工业化进程之下,老城的既有功能难以满足其长远的发展要求,原有空间结构被打破,长期以来城市功能映射的人口结构改变,一直以来的城市中心地位岌岌可危,功能转移,人口疏解,老城不可避免地要面临衰败危机。

在这一城市发展变化过程中,需要及时对老城的发展定位进行思考,从更大范围、更高层面明确新形势下老城所承担的功能,寻找可替代且延续既有功能的新动力;重视老城区区别于其他区域的特色资源,并进行深入挖掘,通过合理触媒介质的导入,差异化发展有长期效益的产业,激发老城发展的新活力;强化内部可改造地块的渐进式综合利用,与周边功能、风貌相融合,助推老城新跨越;切实做好内部环境、基础设施的改善整治,优化老城环境,重拾居民信心,凸显老城价值,最终通过具体地块项目和行动计划予以落实,助推老城更新,使老城成功转型,焕发新的活力。

参考文献

- [1] 洪亮. 中西方城市设计比较研究. 华中科技大学建筑与城市规划学院.
- [2] 刘易斯·芒福德. 城市发展史——起源、演变和前景. 北京: 中国建筑工业出版社, 2005.
- [3] 余英红. 苏杭转型期小城市旧城可持續再生思考[J]. 世界地理研究, 2004, (13).
- [4] 上海同济城市规划设计研究院. 镇海区历史文化遗产保护与发展规划[R]. 上海: 上海同济城市规划设计研究院, 2003.
- [5] 德国SOL联合事务所. 镇海老城更新规划[R]. 宁波: 德国SOL联合事务所, 2007.

作者简介

易海军 副总规划师

○ ○

浙中绿道网三年后成形

根据浙中城市群和市区生态绿道及旅游一体化规划, 金华市最终将建成12条共1127公里区域绿道, 市区将建成29条共747公里绿道, 实现浙中城市群内绿道网全覆盖。

围绕“一年启动建设, 两年建成框架, 三年完善配套”的目标, 从2014年开始, 力争用3年时间建成串连城乡自然与人文景观, 涵盖城乡一体化的区域、城市、社区三个层面, 多类型、多功能具有金华特色和风情风貌的绿道系统。

金华市绿道办表示, 金华市主要着重在建设标准上下功夫, 出台绿道建设导则, 规范绿道建设标识系统, 制订设施设置、绿化配置等方面的详细规范, 力争形成和完善标识清晰、设施完善、环境友好、文化突出的浙中标准和浙中模式。

据悉, 针对绿道设施多、线路长等管理难点, 该市将制订出台首个绿道管理和考核办法, 探索积累绿道管理维护市场化、专业化、属地化经验, 并依托绿道网大力开展旅游观光、文化展示、餐饮郊游、科普教育、体育健身、宣传推介等活动, 让更多市民充分享受绿色骑行这一健康低碳的生活。

(来源浙江省建设信息报)

一次以大数据为方法的“自下而上”的规划实践

——以杭州湾新区公共服务设施规划为例

宁波市规划设计研究院 田柯 林飞宏 罗双双

【摘要】 公共服务设施特型规划是传统规划项目类型,已经形成了成熟、固定的规划模式及方法,但传统公服规划方法基本都针对发展成熟、配套完善的老城区,是一种叠块补漏的规划方法,规划理念也透着规划师的精英思维,规划结果也与群众的需求存在一定差距。对于城市新区来说,传统规划方法对指导新区公服建设显得针对性较弱。本文针对新区、新城的特殊发展情况,提出利用大数据、公众参与等的规划方法,采用“自下而上”的规划理念,对新区公服设施的规划编制提出了新的思路及方法。

【关键词】 大数据; 公众参与; 公共服务设施规划; 新区

1 前言

公共服务设施规划是城市规划领域的传统项目类型,《城乡规划法》将其作为城市总体规划的专项规划内容。目前公共服务设施规划已经形成了较为固定、成熟的编制方法,为城市公共服务设施的建设提供了重要的指导作用。但随着我国经济社会的发展,公服规划也面临着技术手段落后、编制思路僵化等一系列问题,迫切需要引入新的编制技术及新理念。

2 传统公共服务设施规划是“自上而下”的小数据精英型的规划,具有“三定”特征

传统公共服务设施专项规划编制方法可以概括为“三定”,即“定指标”,确定公共服务设施未来规划年限的服务水平指标、千人指标、设施配建指标等硬性指标;“定规模”,在确定规划区的人口规模的基础上,测算公共服务设施的总容量及分项容量规模等规模性指标;“定项目”,即确定规划区内公共服务设施的项目数量、单个项目容量、项目“四至”范

围、项目建设时点、近期重点项目等。

传统公服规划主要存在以下问题:①自上而下,精英思维,传统公服规划受传统计划经济影响很大,始终贯穿着规划师及主管部门的精英思维,渗透着“自上而下”的规划价值观。②小数据支撑,说教力有限,传统公服规划的主要数据统计年鉴、人口普查报告、派出所流动人口登记等材料,这些数据来源大多为官方统计数据,其可信度日益受到质疑。③城市均质,设施均好,传统的公服规划大多是针对发展时间较长、城市均质发展、设施配套基础较好的城市,是对原有公服体系查缺补漏,主要目标是提高服务水平、增强设施的使用便利性。

3 杭州湾新区概况

宁波杭州湾新区位于杭州湾南岸,慈溪市域北部,北与嘉兴隔海相望,位居上海、杭州、宁波三大都市几何中心(图1)。到上海车程2小时,到宁波市区车程1小时,距慈溪市约20公里,浙江省14个产业集聚区之一。新区是依托2005年6月批准设立的国家级浙



图1 杭州湾新区区位图



图2 杭州湾新区土地利用现状图(截至2013年12月)



图3 杭州湾新区土地利用规划

江慈溪出口加工区发展形成的2008年建成的杭州湾跨海大桥缩短了新区至上海的陆路交通时间,为新区的发展带来了历史性的机遇。杭州湾新区规划陆域面积235平方公里,海域350平方公里,托管1个镇、23个行政村。(图2、图3)

4 “自下而上”的大数据规划方法应用

针对前述传统公服规划的弊端及新区特点《杭州湾新区公共服务设施专项规划》主要在三方面进行创新:

4.1 以民意调查为手段,“自下而上”摸清群众需求

首先,项目组与专业公众参与咨询机构合作,进行了新区有史以来规模最大的公众参与问卷调查活动。针对新区不同的人口构成,按照族群比例发放问卷近1500份,有效回收近1100份;通过企业座谈、社区组织等形式举行了近40场访谈会。通过民意调查,项目组以“自下而上”的形式对新区的人口特征、社会族群构成、群众定居意愿、公服满意度方面进行了全面的摸底。

4.1.1 新区人口特征

新区人口特征为以下方面,男多女少,男性占比达60.6%,女性占比达39.4%;青年多老年少,30岁以下年轻人占比达到55.7%;(图4)高中及以下教育水平与大专以上教育水平的人口比重接近1:1;(图5)收入水平大多集中在3000-5000元每月之间(图6)。

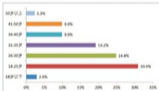


图4 杭州湾新区各年龄结构成因(截至2013年7月)

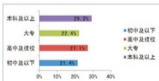


图5 杭州湾新区教育水平成因(截至2013年7月)

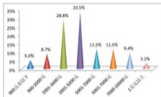


图6 杭州湾新区收入水平构成图 (截至2013年7月)

从人口特征来看,杭州湾新区呈现出典型的劳动密集型产业新区特征,但劳动力的教育水平及工资收入都在显著提升。

4.1.2 新区社会族群构成特征

从社会族群构成来看,杭州新区“两主一副”的群体结构初步形成(图7),其中“两主”群体是指本地户籍人群及外来打工人群,“一副群体”是指新杭州湾人。本地户籍人口大多居住在庵东镇镇区及新区南部各村庄,收入较高,定居意愿较高,但对公共服务设施的满意度较高。外来打工人群主要居住在工业板块的厂区宿舍内及海南村附近,收入较低,定居意愿普遍不高,对公共服务设施的满意度较低。新杭州湾人主要集中居住在世纪城等新建成居住区内,收入较高,定居意愿较高,对公共服务设施的需求也最高。



图7 杭州湾新区各族群分布示意图

4.1.3 新区定居意愿

从新区居民的定居意愿来看,约有57.3%的居民有意愿定居新区。本地居民及企业中层定居意愿较强;高学历人口较低学历人群定居意愿强;26岁到40岁人口定居意愿较强;月收入5000-10000元的中等收

入人群定居意愿较强。定居新区人群的首要考虑因素是职业发展空间较大。可见,未来会在新区定居的居民大多是受过较好教育,收入水平较高,正处于婚育年龄段的25岁-35岁人群。低收入人群受家乡土地红利及新区收入影响,未来定居新区难度较大。因此新区周边本地户籍居民看好新区未来发展前景,希望未来为改善生活而搬入新区居住。

4.1.4 新区居民公服满意度

从居民公服设施的满意度及需求情况来看,文化娱乐设施需求最迫切;医疗、教育、体育设施需求度居次。教育设施中迫切需要小学、初中等。在公服的服务品质及价格承受力来看,高收入人群需要较高服务品质,中低收入人群需要较广的服务覆盖面。从不同人群的公服满意度来看,本地居民公服满意度高于外地人口。从需求度分析来看,新区目前最缺乏的设施不是医疗、教育设施而是文化娱乐设施,这与新区整体人口年龄偏低和消费水平日益提高具有一定关系。因此新区近期迫切需要建设公共服务设施是文体设施、小学、幼儿园、初中、妇幼保健院等设施。

4.2 以大数据为支撑,分析未来人口分布趋势

在本次规划中,项目团队与新区管委会合作以下四方面大数据剖析新区目前定居人口情况:①新区所有房产注册信息数据。(1.6万组)②商品房已入住居民每户用水量。(每季度一次,每次7000余户)③移动、电信、联通移动终端分布数据。④新区已交付房产竣工验收数据。通过大数据分析,主要判断新区的人口分布情况、人口流动情况及住宅空置情况。通过大数据的分析,明确了未来新区人口族群特征、空间分布趋势、人口流动趋势、人口来源等重大问题。

4.2.1 新区人口总量及时空分布变化特征

项目组与新区的电信、联通、移动三家通讯公司合作,指定某一工作日(2013年9月16日)提供该公司在新区行政辖区范围内所有基站的位置,并以24小时为限提供每个基站每整点该基站的移动终端载波数量。通过下列公式进行人口数量的大致估算。

$$P = \frac{\alpha + \beta + \gamma}{\downarrow}$$

公式中：P为新区总人口数量， α 、 β 、 γ 分别为中国移动、中国联通、中国电信三家运营商在同一时间同新区范围内基站的开机客户端数量， α 为宁波市移动电话每百人拥有率。

估算结果为新区工作日人口峰值约为19万人，峰值出现在下午2点左右，晚10点后新区过夜人口约为14万人，新区通勤人口在4-5万之间。从人口的空间分布来看，工业区内产业工人约有4.5万人，靠近工业区块的村庄内本地人口及产业工人约有4.6万人，庵东镇镇区约有3万人，新区居住板块约有1.5万人，其它村庄约有1.4万人。（图8）



图8 杭州湾新桥区块人口数量示意图

新区人口分布的时空变化存在以下特征：1.人口集聚区主要为庵东镇区、海南村及北部工业组团三个外来人口聚居区；2.新区新建居住区人口逐步增加，但总量仍无法与海南村等相比；3.庵东镇镇区、海南村24小时人口变化不大；4.北部工业区人口上下班时段人口变化显著。（图9）

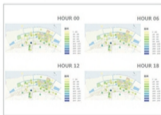


图9 杭州湾新区移动基站每整点基站客户端示意图 (2013.9.16)

4.2.2 新区购房人群特征及投资倾向分析

项目组还从新区房管部门拿到了新区所有已售商品房的户主身份证号码、房屋面积、价格等信息，通过房产登记信息分析新区的购房人群特征及投资性购房情况。

①从购房者的地域来源看浙江省内居民占76%，绝大多数为慈溪市居民，大约占到90%。浙江省外购房者相对较少，安徽、江西、湖北、河南、四川为外地购房地区前五名。（图10）

②从购房者的年龄构成来看，浙江省外、除宁波市以外的浙江省内其它城市及宁波本地购房者购房年龄平均值分别为32.3岁、31.1岁及29.7岁。考虑到新区建设时间仅有8年多，我们认为40岁以上的购买者

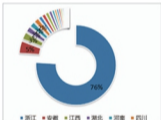


图10 杭州湾新区的购房人群来源地示意图 (截至2013年7月)

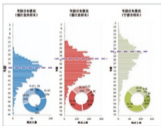


图11 杭州湾新区的总人口年龄分布示意图 (截至2013年7月)

在新区建设之初即已成家,40岁以上人群在新区购房应主要以投资为主。据此推断,至少有30%以上的房屋为投资性购房。(图11)

③从新区的住宅价格来看,新区住宅均价6000~7000元/平方米之间,整体均价并不高。相比于宁波市及慈溪市,价格优势明显,房价与人均年收入比在4~6之间,属合理区间。

4.2.3 新区已交房入住率及入住人口分析

项目组与新区自来水公司合作,取得了新区所有已交房住宅2013年6月份及2013年12月份两次每户住宅的用水量数据,通过人均用水量分析新区住宅的入住率情况。同时通过将用水量数据与房产登记身份证号号的交叉对比分析,分析已入住业主的来源及构成情况。

通过每户自来水用水量测算,至2013年12月,新区已交房的近5933套住宅中,32%处于空置状态,约1900户;实际入住率为68%,其中长期在新区居住住户约占总交房数的12%,在工作日宿舍形式在新区不常住的住户约占交房总数的56%,新区实际住宅入住人数约为4000人左右。

对入住业主的户籍地来看浙江省内购房者的入住比例小于外省购房者的入住比例;从入住的年龄构成来看,40岁左右的户主占比较大。

综合判断已入住业主以企业管理层为主,约一半为非本人居住的出租房及非家庭单位长期居住的宿舍性质住房。

4.3 以互联网思维为启发,创新扁平化、差异化公服体系

在传统的公服体系规划中,规划师往往延续了计划经济的思维将公服体系刻人为的分为三级甚至五级体系,体系繁杂冗长,各级设施之间重复严重。但在实际使用过程中,一般群众往往将服务水平作为首要要求,而将便利性要求次之,最终导致基础设施无人问津,市级设施人满为患。目前流行的互联网思维告诉我们,用户的体验是一项产品成功的关键,少而精的建设设施、提供最便捷的服务是未来公服的发展方向。

项目组基于前述的问卷调查及大数据分析,认为杭州湾新区的公共服务设施的服务对象应当首要考虑愿意在新区定居的新杭州湾人及本地户籍居民,其次是外来打工者,最后是旅游人口及高校学生。考虑到新区的发展阶段,短时间内不可能建立一个大而全的公服系统,因此采取扁平化公服体系、大型设施为主、中小型设施为辅的建设策略,针对不同功能区域建立差异化公服层级体系。在公共服务设施的建设模式上借鉴香港模式,提倡公服设施的功能复合化。

本次规划针对杭州湾新区未来发展结构中湿地休闲区、商务新城、智慧产业区,提出针对不同片区设置不同的公服配套体系的规划策略,即“一、二、一”的公服体系(图12)。针对以本地农村居民为主的湿地休闲片,规划未来仅设置村级公服设施,重点对现有村级公服设施进行完善及提高;针对新杭州湾人、旅游人口和学生为主的商务新城,提出设置新区级及社区级二级公服设施来满足群众需求,新区级设施以大型设施、复合化设置为主,服务半径在4~5公里左右;社区级设施以综合性邻里中心为主,服务半径在2~3公里左右。对于以外来打工人群为主的产业片,提出逐步消除“企业办社会”这一现象,引导企业工人从企业宿舍搬出至工人集中居住区,提出利建设多个服务人口在5万人左右的工业综合服务中心,复合设置居住、餐饮、商业、娱乐、职业教育、就业中介等功能,实现以居住带商业、以商业促居住的良好互动发展关系。



图12 杭州湾新区公服体系示意图

杭州市余杭区塘栖小城市培育试点镇总体规划 (2011-2030)

2013年度浙江省优秀城乡规划项目一等奖

1 项目背景

为落实浙江省委省政府《关于进一步加快中心镇发展和改革的若干意见》和《关于开展小城市培育试点的通知》文件精神，促进塘栖由中心镇向小城市转型，塘栖镇被列入浙江省小城市培育试点镇。本次总体规划实践，探索塘栖在“大都市近郊历史文化名镇向小城市转变”以及“历史文化名镇处理新老共生与保护开发”等典型问题上的示范作用，为大都市近郊历史文化名镇在都市辐射影响、城市化动力充足的背景下如何可持续发展提供经验借鉴。



图1

2 规划构思

规划充分利用现状塘栖“古镇、运河、湿地、名山”的资源优势，围绕“构建山水田园生态框架、恢复运河古镇历史风貌、控制生态空间开发容量、协调

保护开发新老关系”等发展理念，全面构建塘栖独具“运河古镇风情的生态田园式城市总体框架”。



图2

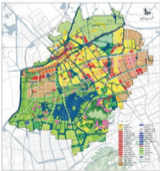


图3

3 主要内容



图4

3.1 一个目标

以京杭大运河申报世界文化遗产为契机，杭州都市打造世界级旅游产品为载体，塘栖历史文化名镇可持续发展为目标，明确塘栖功能定位为杭州湾先进机械设备制造业高地、古运河畔宜居新城、江南水乡文化名城，成为杭州都市近郊融古镇、运河、湿地和名山于一体的现代水乡田园城市。

3.2 两大评价

空间演变评价，抓住“时间线索”，挖掘塘栖四维空间存在价值，梳理“前运河时代、运河时代、后运河时代、运河后时代、丁山湖时代”空间特征和脉络，归纳出塘栖的空间演变趋势。

用地适宜性评价，综合经济流向、城镇建设、资源环境等“三大类九因子”分析，明确塘栖镇域的空间建设适宜性分区及其发展规模，为空间布局提供依据。



图5

3.3 三套体系

空间布局体系，着重凸显“一湖双城，多轴多片，四心联动”的总体布局结构，围绕以丁山湖为核心的生态山水本底，以运河两岸的古镇空间为历史文化起点，构建四位一体的多中心体系，融合塘栖新城、钱江科技城与老镇区的新老协调可持续发展。



图6

专项支撑体系，统筹布局城乡发展用地空间与规模，处理好非建设用地的保护与城乡建设用地的



图7

开发之间的关系,合理安排居住、工作、交通、游憩等空间,深化设计各类专项支撑内容。

风貌控制体系,重点体现塘栖“原汁原味”的运河古镇风貌、山水城共融的个性特色,突出塘栖从古镇向名镇、从运河时代向湖山时代的跨越,形成“北古、东强、南秀、西新”的城市总体风貌。



图8

4 项目特色

4.1 探索新老共生的理念挖掘,促进都市近郊历史文化名镇的可持续发展

根植于杭州大都市近郊的发展定位和动力影响,结合塘栖自身的资源特色,规划强调塘栖古镇与新区的全面协调、古镇区内外新旧建筑空间的有机更新、历史文脉和生态山水肌理的传承延续、小城市发展与水乡田园村庄的和谐共处等理念,成为塘栖新老共生、持续发展的重要依托。



图9

4.2 探索指标化的目标体系构建,引导历史文化名镇向都市近郊小城市的转型

随着小城市培育试点工作的开展,规划将全面促进塘栖所面临的制度优势和政策优势转变为空间优势,将塘栖的土地资源最优化利用,并以指标化的目

小城市建设指标体系

指标名称	单位	指标说明	现状值	规划值	达标性
综合发展	1	国内生产总值	亿元	27.20	1.66倍
	2	人均国内生产总值	元	2720	1.71倍
	3	第三产业增加值	亿元	12.20	1.20倍
	4	规模以上工业总产值	亿元	27.20	1.20倍
综合发展	5	规模以上工业增加值	亿元	7.0000	1.20倍
	6	规模以上工业总产值	亿元	27.2000	1.20倍
	7	规模以上工业总产值	亿元	27.20	1.20倍
	8	规模以上工业总产值	亿元	27.20	1.20倍
综合发展	9	规模以上工业总产值	亿元	27.20	1.20倍
	10	规模以上工业总产值	亿元	27.20	1.20倍
	11	规模以上工业总产值	亿元	27.20	1.20倍
	12	规模以上工业总产值	亿元	27.20	1.20倍
综合发展	13	规模以上工业总产值	亿元	27.20	1.20倍
	14	规模以上工业总产值	亿元	27.20	1.20倍
	15	规模以上工业总产值	亿元	27.20	1.20倍
	16	规模以上工业总产值	亿元	27.20	1.20倍
综合发展	17	规模以上工业总产值	亿元	27.20	1.20倍
	18	规模以上工业总产值	亿元	27.20	1.20倍
	19	规模以上工业总产值	亿元	27.20	1.20倍
	20	规模以上工业总产值	亿元	27.20	1.20倍
综合发展	21	规模以上工业总产值	亿元	27.20	1.20倍
	22	规模以上工业总产值	亿元	27.20	1.20倍
	23	规模以上工业总产值	亿元	27.20	1.20倍
	24	规模以上工业总产值	亿元	27.20	1.20倍
综合发展	25	规模以上工业总产值	亿元	27.20	1.20倍
	26	规模以上工业总产值	亿元	27.20	1.20倍
	27	规模以上工业总产值	亿元	27.20	1.20倍
	28	规模以上工业总产值	亿元	27.20	1.20倍
综合发展	29	规模以上工业总产值	亿元	27.20	1.20倍
	30	规模以上工业总产值	亿元	27.20	1.20倍
	31	规模以上工业总产值	亿元	27.20	1.20倍
	32	规模以上工业总产值	亿元	27.20	1.20倍
综合发展	33	规模以上工业总产值	亿元	27.20	1.20倍
	34	规模以上工业总产值	亿元	27.20	1.20倍
	35	规模以上工业总产值	亿元	27.20	1.20倍
	36	规模以上工业总产值	亿元	27.20	1.20倍
综合发展	37	规模以上工业总产值	亿元	27.20	1.20倍
	38	规模以上工业总产值	亿元	27.20	1.20倍
	39	规模以上工业总产值	亿元	27.20	1.20倍
	40	规模以上工业总产值	亿元	27.20	1.20倍

图10

标体系构建小城市发展标准,重点在“经济发展、社会事业、城市建设、市政设施、生态环境、生活方式”等6大类,40个分项指标明确塘栖的未来发展方向。

4.3 探索协调式的机制平台创建,发挥总体规划编制过程中各平台的利益平衡作用

建立多方利益主体衔接的平台与机制,编制过程中多次以会议座谈的形式协调塘栖镇、钱江开发区、运河综保、超山综保等各方利益,从区域(转下页)



图11

淳安县枫树岭镇下姜村美丽乡村精品村规划

2013年度浙江省优秀城乡规划项目一等奖

淳安县枫树岭镇下姜村地处山区、边区、林区、库区和革命老区，生态优质，环境优美，资源丰富。近年来村庄经济社会发展快速，物质环境与精神文明建设卓有成效，作为浙江省基层党建示范村，先后被评为“全国生态家园示范村”、“浙江省卫生村”、“浙江省文明村”、“浙江省文化示范村”、“浙江省绿化示范村”、“浙江省五星级法制示范村”、“杭州市全面小康建设示范村”。

该规划是在认真贯彻落实原三任省委书记，尤其是对任副主席的习近平同志的重要指示精神背景下，为深入推进创先争优活动，全面加强社会管理创新，扎实推动科学发展，促进社会和谐稳定与社会主义新农村示范建设而编制的村庄综合整治规划，规划体现了系统性、科学性、前瞻性与可操作性的有机结合，对下姜村的产业发展转型、物质环境改善与社会文化建设起到了极大的推动作用，有力地保障了乡村的可持续发展。具体而言，在规划在内容和方法上体现出以下几大特色：

第一，图底分明，突出基底。所谓“图”，是指乡村的物质环境建设部分，所谓“底”，是指乡村大面积的农业生态基底。现行大量的村庄规划往往见“图”不见“底”，见“物”不见“人”，在重视物质环境规划建设的同时，忽视了对乡村最重要的基底及村

民收入的关注与关心。该规划将农业转型升级和农民增收放在乡村建设的突出位置，强调现代设施农



图1 规划方案图



图2 实施后整体鸟瞰效果图

(续上页)统筹的角度协调基础设施建设，明确塘栖与临平副城、杭州主城以及邻近湖州德清县的基础设施共享关系，探索运河古镇发展的典范经验，推动京杭大运河申报世界文化遗产工作。运河杭州段作为

京杭大运河的“八达岭”，塘栖即是八达岭上的“居庸关”。本次规划积极发挥塘栖古镇综合保护与开发的影响力，传递运河及沿线古镇的历史遗产价值，推动运河申遗工作全面推进。

业和旅游休闲观光农业并驾齐驱。通过优化农业产业结构和布局,加快农业新品种、新技术、新设施的应用,提高农业效益,并综合开发农业的生产、生态与生活功能,努力建设成为绿色农产品生产基地和具有田园文化内涵的自然、清新、质朴的农业休闲观光区。

第二,表里如一,浑然一体。这里的“表”和“里”,既指上述的“围”和“底”,又指村庄内部各类物质环境之间的内在关系。规划在对下姜村进行产业转型、建筑整治、道路序化、公共环境设施建设、风林港水环境改善、景观节点打造、市政管线建设等综合整治规划与设计过程中,始终坚持“乡土化”和“生态化”原则,将“自然”和“乡土”作为乡村建设的核心价值贯穿其中,力求村庄整体风貌与山水田园环境自然融合,使下姜村成为“与田园共融,

与山水互动”的“美丽乡村精品村”,打造淳安县西南湖区重要的旅游服务基地。

第三,多规整合,系统协同。村庄虽然在功能上没有城镇那般多样复杂,但它有着自身发展的内在规律性,它是系统的,进化的。该规划在编制思路上跳出了一般村庄规划注重物质环境建设的单一片面的套路,力求以协同整合的规划体系应对未来村庄的全面发展及生产生活的需要。在编制之初,规划就将产业规划、旅游规划、建设规划、整治规划、景观规划等村庄建设前期工作进行协调整合,既保障了村庄稀缺要素和建设资金最大效应的发挥,同时也避免了各部门分头实施可能带来的建设性破坏,力求“一本规划,统一指导,分期实施,全面建设”,促进美丽乡村可持续发展。

第四,农民参与,和而不同。已有的经验充分表



图3 转角节点效果图



图5 产业格局图



图4 广场上停留空间效果图



图6 旅游游线规划图

获奖项目 点评

明,农民既是一个相对分散的弱势群体,但他们又是决定村庄能否持续、有效、和谐发展的主体;没有农民自觉、自主的积极参与,村庄建设终将是无源之水、无本之木。长期发展形成的村落格局、空间肌理、建筑风貌、景观环境与村民的生活方式之间存在高度的协同性,因此,在正确处理村庄整治与村民生活、旅游开发关系的过程中,对村民的私有空间和生产生活方式如何坚持尊重与引导并重的原则,建筑整治如何兼顾建筑的单体多样性和整体协调性的关系,成为本次规划的重点和难点。该规划在借鉴各类型特色村庄建设案例的基础上,通过广泛深入的详实调研和多层次、多对象的交流沟通与衔接,既宣传了规划蓝图,达成了愿景共识,又发动了广大村民的积极性与创造性,满足了基层使用者的切实需求,很好地体现了村庄规划作为利益协调与保障的公共政策属性。

序号	名称	建设内容	建设成效
1	XX村	XX村	XX村
2	XX村	XX村	XX村
3	XX村	XX村	XX村
4	XX村	XX村	XX村
5	XX村	XX村	XX村
6	XX村	XX村	XX村
7	XX村	XX村	XX村

图7 现状住宅建筑统计表

序号	名称	建设内容	建设成效
1	XX村	XX村	XX村
2	XX村	XX村	XX村
3	XX村	XX村	XX村
4	XX村	XX村	XX村
5	XX村	XX村	XX村
6	XX村	XX村	XX村
7	XX村	XX村	XX村
8	XX村	XX村	XX村
9	XX村	XX村	XX村
10	XX村	XX村	XX村
11	XX村	XX村	XX村
12	XX村	XX村	XX村
13	XX村	XX村	XX村
14	XX村	XX村	XX村
15	XX村	XX村	XX村
16	XX村	XX村	XX村
17	XX村	XX村	XX村
18	XX村	XX村	XX村
19	XX村	XX村	XX村
20	XX村	XX村	XX村

图8 拆迁量统计表

序号	名称	建设内容	建设成效
1	XX村	XX村	XX村
2	XX村	XX村	XX村
3	XX村	XX村	XX村
4	XX村	XX村	XX村
5	XX村	XX村	XX村
6	XX村	XX村	XX村
7	XX村	XX村	XX村
8	XX村	XX村	XX村
9	XX村	XX村	XX村
10	XX村	XX村	XX村
11	XX村	XX村	XX村
12	XX村	XX村	XX村
13	XX村	XX村	XX村
14	XX村	XX村	XX村
15	XX村	XX村	XX村
16	XX村	XX村	XX村
17	XX村	XX村	XX村
18	XX村	XX村	XX村
19	XX村	XX村	XX村
20	XX村	XX村	XX村

图9 村民家庭情况调查表



图10 实施后照片

《中华人民共和国军事设施保护法》作出重要修改

2014年6月27日,第十二届全国人大常委会第九次会议通过了关于修改《中华人民共和国军事设施保护法》的决定,修改版将于2014年8月1日起施行。

浙江地处中国东南沿海长江三角洲南翼,战略地位十分重要,既是开放前沿,也是海防前哨。此次《中华人民共和国军事设施保护法》共修改36处,内容比较广泛,对于我省城乡规划编制、管理与协调工作具有重要的指导意义。因此,我们行业应该高度重视,认真学习并贯彻落实。

第五届长三角地区城乡规划研讨会在江苏南通举行

2014年6月25-26日,由上海、江苏、浙江两省一市城市规划学会联合主办、南通市政府承办的第五届长三角地区城乡规划研讨会在江苏省南通市召开举行。大会以“长三角城市群新型城镇化发展之路”为研讨主题,来自两省一市的有关专家、学者及规划工作者近300人到会,我省近百位规划同仁出席了会议。

全国政协人口资源环境委员会副主任、中国城市科学研究会理事长、中国城市规划学会理事长仇保兴博士,江苏省住房和城乡建设厅厅长周岚女士,南通市副市长沈雷先生,上海市城市规划学会理事长、上海市城市规划行业协会会长毛住棣先生,江苏省城市规划学会理事长、省建设厅巡视员张泉先生,浙江省城市规划学会理事长周日良先生等有关嘉宾与领导出席了研讨会。

仇保兴博士作了题为《长三角地区的城市空间优化之道》的主题报告,他通过当前在旧城改造、各类园区开发、市政中心、城市广场及高速公路网建设、近郊农村“以租代征”、独立工矿用地等存在的问题揭示,指出城市紧凑度正遭受着机动化和功能分区分割的破坏,认为多样性才使城市更具活力和可持续性发展,现代低碳生态城市设计应坚守“紧凑”、“多样”的原则。南通市规划局马瑞平局长以《拓海伏江,引领南通构建江海城市格局》为题,向与会人员介绍了在长三角城市群一体化发展背景下的未来南通空间发展之路。

上海市城市规划设计研究院院长助理张逸先生,江苏省城市规划设计研究院总规划师袁富富先



生、杭州市城市规划设计研究院总工程师汤海强先生分别以《上海和长三角区域空间发展战略思考》、《城乡统筹下的多规融合》、《基于“美丽中国”的地方行动规划探索——以“美丽杭州”行动规划为例》进行了专题交流,6位推荐的规划代表就多规合一、新城建设、轨道交通、节约集约用地、空间规划与整合、规划创新与区域合作等议题,在大会上发了言,通过这些报告与发言,较好地展示了长三角地区最新的城乡规划研究成果和学术动态,达到了两省一市规划行业互相学习、交流的目的。

有感于会议热烈的学术气氛,我省周日良理事长作了即席发言,他扼要地谈及国民经济和社会发展规划、土地利用规划、城市规划三者之间的关联性与本质区别,希望各地城乡规划工作者从城市规划的基本任务与要求出发,科学地把握当前多规合一的探讨工作。上海市城市规划学会常务副理事长叶贵勋先生为本次研讨会作了小结,他代表与会全体人员对承办方周到的安排表示感谢,并对下一届会议在上海的召开表达了欢迎与期盼之意!





丁迪辉

宁波市鄞州区规划设计院院长，高级规划师，参加工作十多年来一直从事规划院管理工作，先后担任过副主任、主任、副院长、院长等职，主持和参与的项目达四十多项，获国家、省、市优秀规划项目的有《四川省青川县城镇体系规划》、《宁波市鄞州区东钱湖渔农村新农村规划》、《鄞州区横溪镇核心区块城市设计》、《宁波市鄞州区村庄布点规划》、《鄞州区山地保护与利用规划》、《鄞州区公共活动开放空间规划》等。

方毅立

1993年毕业于华中理工大学，现就职于浙江省城乡规划设计研究院，为高级工程师，国家注册电气工程师，并受聘担任省规划学会、协会专家库专家，杭州市勘察设计行业专家库成员。

近年来主持或参与的8个项目获省优秀设计一、二、三等奖，4个项目获得市级优秀设计奖项。其中《浙江省电力设施布局专业规划》、《浙江省综合通信规划编制导则》、《台州市椒江城区用地竖向及城市工程管线综合规划》、《西藏自治区那曲镇控制性详细规划及旧城改造修建性详细规划》、《徐州市铜山区市政管线综合规划》等项目在省内外获得了一定的影响力和好评。

设计工作之余致力于研究与探索，近年来在国家各类核心期刊发表论文十余篇，其中《统筹规划工程管线节约利用地下空间——以台州市区为例》发表于《城市规划》杂志，《电力建设用地的有效规划控制——浙江省电力设施布局规划探索》为城市规划年会宣读论文，《高海拔地区城市基础设施规划研究》为城市规划年会宣读论文，并被评为优秀论文，其余论文分别发表于《建筑电气》、《电工技术》、《住宅科技》、《节能》、《灯与照明》等核心期刊。



石华

浙江省城乡规划设计研究院工程师，工作以来参与的项目涉及区域规划、城市总体规划、控制性详细规划等类型，主要项目如下：《台州城市群规划》、《丽水市城市总体规划(2013-2030)》、《临平副城空间发展规划》、《萧山城区近期建设规划(2012-2015)》、《西藏自治区那曲镇控制性详细规划》、《义乌国际物流物流园控制性详细规划》、《椒江流域保护和利用总体规划》、《杭州西溪单元(XH11)控制性详细规划修编》等。编制项目获多项省部级优秀项目，主要如下：《台州城市群规划》获2013年度浙江省优秀规划项目一等奖，《临平副城核心区城市设计》获2013年度杭州市优秀规划项目一等奖、浙江省优秀规划项目二等奖。

《山西省晋城市70县北留镇镇区控制性详细规划及城市设计》获2009年度建设部优秀规划项目三等奖。主要研究课题成果如下：主持编制浙江省住建厅研究课题《浙江省小城镇培育试点镇规划编制技术导则研究》，发表主要论文如下：《论市场经济体制下的规划体系与“两规”的协调》发表于《经济地理论文集》，《新时期控规修编的几点体会》、《控制性详细规划实施评价内容体系初探》、《城市型平原水库周边滨水地区规划设计若干重点问题研究》发表于《中国城市规划年会论文集》，其中《新时期控规修编的几点体会》作为宣读论文在年会分会场进行交流。



王汉祥

温州市民用建筑设计院院长、高级规划师、注册城市规划师。从业二十多年来积累了丰富的规划工作经验，负责编制过多种类型的规划。主要项目有《浙江省瓊海经济开发区总体规划》、《潘桥镇总体规划》、《文成县绿台乡中心区控制》、《瓊海区社区布点规划》、《温州市瓊海度假区绿带农村村庄整治规划》、《永嘉县碧湖镇总体规划》等。曾在温州市规划局挂职任职，积累了规划管理工作的经验。发表过《绿色田园经济的崛起》、《浙江省农村空心村治理研究》等论文。

汤欢

浙江省发展规划研究院新规划发展研究所规划师。从业十五年来自重城市化和区域发展战略、城市群和都市圈、重要区域空间开发、区域一体化等规划。先后主持和参与过《浙江省海洋经济发展示范区规划》、《浙江海洋经济发展试点工作实施方案》、《浙江省产业集聚区发展总体规划》、《浙江省产业集聚区产业准入指导意见》、《浙江省省级医疗卫生单位“十一五”重大建设项目规划》、《浙江省县域科学发展研究》等几十项规划及研究。



许建伟

浙江大学城乡规划设计研究院有限公司副总规划师、规划五所所长。从业二十年来先后主持和参与了二十多项规划项目和课题研究。主要有《景宁畲族自治县县城总体规划》、《山东沂水县城市总体规划》、《安徽省亳州市建筑风格与色彩规划研究》、《玉环县沙门片区分区规划》、《湖州吴兴区钱山乡总体规划》、《浙江省小城镇规划与养老社区建设研究(课题)》等，曾荣获优秀规划设计二、三等奖五次。在《自然资源学报》等刊物上发表论文十二篇。

李国华

2002年毕业于上海同济大学，就职于浙江省城乡规划设计研究院至今，现为主任设计师和项目负责人，高级规划师，注册城市规划师。

参与大小规划项目六十余项，擅长长园居规划、旧城更新、滨水空间设计等策划与研究。曾赴美国、德国进行进修培训，具有丰富的规划设计经验。主持设计浙江对口援建城市《西藏那曲地区控制性详细规划》、《西藏那曲地区旧城改造建设性详细规划》和由国务院发起设立的《新疆哈密霍尔果斯合作中心区和配套区控制性详细规划》等重大规划设计项目，并分别获得浙江省优秀城乡规划项目评选一、二等奖的肯定。另外2003年参与编制的《壶镇镇城市总体规划(2003-2020)》获得浙江省优秀城乡规划项目评选二等奖。

曾获得浙江省城乡规划设计研究院最佳新人奖银奖，获得省级优秀项目奖励3项，院级优秀项目奖励4项，并参与编制《小城镇规划编制方法研究》一书的编写工作，在《城市规划》杂志发表《没有树的城镇：高寒旱原地区城市设计研究》等论文。





陈 陈

宁波市规划设计研究院副总规划师，从业二十多年来积累了丰富的经验，在工作中注重细节、严谨、认真；提供完美的、优质的、个性化的设计服务是一直以来的追求；真诚待人，认真做事是一贯遵循的原则。先后主持和参与的主要项目有《宁波市城市总体规划（2004—2020）》、《宁波市城市总体规划（2004—2020）实施评估》、《宁波三门湾区域空间布局规划》、《奉化市总体规划》等近百个，多次获省和国家优秀规划项目奖。在《规划师》等杂志上发表过《宁波旧城中心区改造模式探讨》、《容积率控制探讨及其对宁波市的影响》等多篇论文。目前主要负责规划项目的方案指导、审查和成果审文。

陈 奕

浙江省城乡规划设计研究院主创设计师和项目负责人，注册城市规划师，入职至今，参与规划设计项目数十个，基本涵盖所有规划类型，尤以新城规划、城市滨水核心区设计为主。其中《杭州湾上虞滨海新区核心区城市设计》获省优三等奖，《杭州下城区北部地区概念规划》获省优三等奖；《安徽省江南产业集中区总体规划2010—2020》获省优三等奖；此外《杭黄高铁黄山站前区城市设计》、《千岛湖中国青少年足球培训中心》、《杭州市江干区民北新城商业核心区城市设计》、《上虞曹娥江旅游度假区概念规划》等项目具有一定影响力。



设计之余致力于专业研究与探索，在各类学术期刊发表多篇学术论文，包括《东部滨海地区新城建设的生态化规划建设研究》，发表于《城市规划》，获浙江省城乡规划优秀论文二等奖；《目标导向VS问题导向：务实性概念规划探索》、《文化创意引领的城市矿山遗址再生规划》，发表于《城市与规划》，其中前者获得浙江省城乡规划优秀论文三等奖；以及《生态之城、活力之城、魅力之城——上虞滨海新区核心区城市设计》、《重塑皖江“南群”，江南“新城”时代——安徽省江南产业集中区发展概念规划暨重点地段城市设计》等发表于理论空间等。



林 众

温州市城市规划设计研究院总规划师、教授级高级规划师、注册城市规划师、省守（协）会专家库专家、入选温州市“551”人才工程第二批。温州市决策研究员及城市治理研究中心副主任、温州大学副教授。主持和参与了《温州市城市总体规划（2003—2020）》、《温州大都市发展战略研究》、《温州市规划管理单元总纲及试点单元控制性详细规划》、《温州历史文化名城保护规划》、《温州市城市商业网点规划》、《泰顺县总体规划》等。参与和主持了《改革开放30周年温州市城市化总结及思路研究》、《温州居住适宜性指标体系研究》、《温州大都市区域拓展战略研究》等课题。在《规划师》杂志上发表过《“非确定性”城市规划方法的探讨》、《公共管理视角下控制性详细规划的适应性思考——以温州市为例》等文章。曾获得过全国高级城市规划优秀论文奖及温州市自然科学论文一等奖。

俞国汉

新昌县规划局规划编制科科长。在日常工作中善思善学、学以致用，一直以来注重学习，充分利用业余时间认真研究和探讨在城市发展中出现的新问题，并在相关的国家级刊物中发表了《嵊新城镇组团统筹发展研究》、《新昌城北台地控规案例剖析》、《新昌县城建设战略框架》、《新昌城市特色研究》等论文。工作中优化规划布局，主要负责规划编制工作，深化完善的《新昌县城总体规划》，于2010年11月获得省人民政府批复。为充分挖掘和利用新昌丰富的台地资源，主持编制《新昌县产业集聚平台规划》，提出了“中心崛起、两翼齐飞”的城市发展思路。同时，还主持编制了《新昌县综合交通规划》、《新昌县旧城改造规划》、《新昌县城市特色规划》、《新昌县城区户外广告设置规划》、《新昌县交通治堵专项规划》等规划，为城市建设做到有章可循，尽心尽责做好领导参谋。为发挥好城市建设发展“龙头”的作用，编写了《新昌县文化产业规划》、《新昌技师学院新建地块选址论证》、《新昌县产业集聚区选址论证》、《新昌客运西站选址论证》等选址论证。



洪江

浙江省城乡规划设计研究院高级工程师，注册城市规划师。2008-2009年是日本静冈县建设部研修城市规划与管理。工作十余年来参与和支持了数十项规划设计项目以及课题研究，其中《温州市村庄改造规划策略研究》和《瑞安车站片区控制性详细规划及重点地段城市设计》获省二等奖，《诸暨市城东中心区修建性详细规划》获省三等奖。此外，还参与了《浙江省城市设计编制导则》的编写。



洪明

浙江省城乡规划设计研究院规划三所主创规划师。工作期间参与的项目涵盖了规划体系下所有规划类型，尤其擅长区域规划，其中多个项目获得了部、省优秀奖。包括有：《浙江省城镇体系规划（2010-2020）》，部优一等奖、省优一等奖；《浙江省城乡建设用地规模与优化布局研究》，部优三等奖、省优二等奖；《义乌市中心总体规划（2007-2020）》，部优三等奖、省优二等奖；《台州城市群规划（2010-2030）》，省优一等奖；《义乌新站站前城市设计》，省优二等奖；《浙江省土地利用总体规划（2006-2020）》，省表扬奖等。

工作期间参与了国标《城市用地分类与规划建设用地标准》（GB50137-2011）的修订，也参与了《浙江省全域发展一体化研究》等省内重大研究课题，并在核心期刊上发表了《对平原地区城市形态特征与结构及其规划对策的探讨》，《浙江省新型城市化发展中的问题及对策探讨》，《浙江省农村宅基地置换实践、探索与反思》，《从县域经济走向区域经济——以浙江省三门湾地区发展与空间规划为例》，《杭州大都市区新城建设的若干思考》等多篇论文。工作期间多次被评为院优秀员工，获得过最佳新人奖、最佳科研创新奖等奖项。





秦芹

湖州市城市规划设计研究院副总规划师，教授级高工，注册城市规划师。从业以来主持和参与了上百个规划设计项目和课题研究项目，其中获部级优秀项目奖四项，省级优秀项目奖十五项。代表项目有《西南分区控制性详细规划》（湖州）、《南浔历史文化保护区保护规划》、《湖州中心城区老旧小区综合整治规划》、《湖州衣裳街历史街区业态布局规划》、《湖州主城区地下空间开发利用专项规划》等。所做的课题有《杭州中城市发展带规划研究》、《湖州市城市户籍制度改革对城市发展的影响及规划对策研究》、《湖州市历史街区与历史建筑保护办法》等多个。

浙江大学城乡规划设计研究院有限公司高级规划师，注册城市规划师。从业二十多年来主攻方向为城镇空间形态、景观风貌及文化特色研究。近年来先后主持编制了《湖北省荆门市中心城区总体风貌色彩规划》、《淳安县金塘乡朱家村特色村规划》、《福建省晋江市博览片区城市设计》、《福建省晋江市海岸带保护利用规划》、《江苏省宿迁市城乡统筹规划》、《温州市大学科技园核心区改造规划》等多项有特色的规划项目。

徐伟凝



曹锦震

杭州市城市规划设计研究院高级规划师，注册城市规划师。参加工作以来注重学习，努力提高自身素质，负责和参与的多个项目获得部、省、市优秀项目。代表作有《杭州市钱江新城核心区控制性详细规划》、《杭州市近期建设规划（2006-2010）及09年度行动计划》、《磐安县云山旅游度假区中心区控制性详细规划》、《淳安县枫林岭镇下姜村美丽乡村精品村规划》等。

崔海洋



就职于杭州市城市规划设计研究院，多年来主持和参与了诸多项目，主要获奖项目有《中国良渚文化村修建性详细规划》、《杭州市望北地区修建性详细规划》、《海宁长安镇近期规划咨询》、《台州市城市总体规划概念规划》、《徐州开元各山子住区修建性详细规划》、《中国四季服装交易中心一期服装交易区块修建性详细规划》、《浙江青田镇一体化规划》、《济宁市老运河沿河两侧用地修建性详细规划》、《湖北仙桃湖生态旅游度假区总体规划》等。



戴世媛

浙江大学城乡规划设计研究院有限公司高级规划师，注册城市规划师。从业十余年来主攻小城镇总体规划、产业园区规划与设计、乡村规划与设计。先后参与和主持过的项目有《安徽庐江经济开发区扩容升级规划》、《福建尤溪经济开发区城南园控制性详细规划》、《大同海西机场周边城控制性详细规划》、《余姚市马塘镇总体规划》、《奉化市南山路北段地块城市设计》、《苍宁畲族自治乡深洋村历史文化村落保护利用规划》等。在《地理研究》、《规划师》等杂志上发表学术论文七篇。多次获得优秀规划项目奖和优秀论文奖。



浙中城市群轨道交通线网规划



远期浙中城市群轨道交通线网规划方案

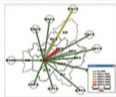
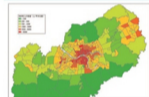


近期浙中城市群轨道交通线网存量方案



浙中城市群轨道交通线网分期建设时序图

金华市综合交通规划



兰溪街街景美化



乐清市城乡规划设计院

YUE QING URBAN PLANNING & DESIGN INSTITUTE

乐清市城乡规划设计院成立于1988年6月，隶属于乐清市住房和城乡建设局，专门从事城市总体规划、控制性详细规划、修建性详细规划、城市专项规划、城镇建设规划、景观规划、日照分析、交通影响评估以及其他市政设计等。规划设计资质为乙级，目前主要承担乐清市范围内的城乡规划编制工作。

全院技术人员整体素质强，专业配置合理。目前在编人员42人，其中高级职称5人，中级职称16人，初级职称14人，有城市规划、建筑学、园林、道路桥梁、给排水、电力电讯、环境、燃气等专业。

地址：浙江省乐清市建设东路136号房管大楼

联系电话：0577-62573719

传真：0577-62571174





1. 乐清市虹桥镇“1+X”空间布局规划
2. 乐清市中心城区中心片控制性详细规划
3. 乐清市旧城改造规划
4. 乐清市北阁历史文化名村规划
5. 北白象镇南才村旧村改造规划





浙江建院建筑规划设计院

Zhejiang Jianyuan Architectural Design & Urban Planning Institute



浙江象山新花园概念规划和局部控规调整鸟瞰图



镇海镇机械功能区高新园修建性详细规划鸟瞰图



龙港镇白沙北片区修建性详细规划鸟瞰图



温州龙港下埠区块修建性详细规划鸟瞰图

企业介绍 Company Introduction

浙江建院建筑规划设计院，成立于1996年，是隶属于浙江省住房和城乡建设厅、浙江建设职业技术学院下属的国有科研与设计企业。是具有城乡规划编制资质甲级、建筑行业（建筑工程）甲级、民用建筑节能评估一类和市政行业（道路工程、桥梁工程）乙级的综合性科研设计单位，同时也是浙江建设职业技术学院重要的科研和实训基地。

本院秉承“求实创新、精心设计、顾客满意”的发展理念，建立了一整套完善的科学管理制度和严格的质量保证体系。近年来已在浙江省乃至全国范围内完成了近千项城乡规划与建筑工程设计项目，获得了良好的经济效益和社会效益，树立了良好的口碑。

本院非常重视人才的选拔、培养和使用，鼓励技术人员积极参与国内外学术交流，也通过激励机制，引导技术人员提高自身专业素质与综合素养。目前已形成一支200余人的专业结构合理、专业配套齐全、具有高度职业素养和设计经验丰富的骨干设计人才队伍，专业涉及城乡规划、建筑、道路交通、市政等。现有高级职称人员28人，中级职称人员90余人。

本院积极拓展与境内外专业设计机构的合作，目前已与新加坡、澳大利亚、香港等多家境外设计事务所成功进行了合作设计与研究，也与国内多家知名设计院有着良好合作关系，社会影响正逐步扩大。通过十六年的发展，本院已逐步发展成为具有一定技术力量和综合实力，面向浙江、走向全国的综合性设计院。



杭州市下沙街道湾南社区商业综合用房鸟瞰图

2. 2015

2015年，公司紧紧围绕“稳增长、调结构、促改革、防风险”的总基调，坚持“稳增长、调结构、促改革、防风险”的工作思路，积极应对复杂多变的市场环境，扎实推进各项工作，取得了良好的经营业绩。

2015年，公司实现营业收入100.00亿元，同比增长10.00%；实现利润总额10.00亿元，同比增长10.00%；实现归属于上市公司股东的净利润8.00亿元，同比增长10.00%。

2. 2016



2. 2017



2. 2018

2018年，公司紧紧围绕“稳增长、调结构、促改革、防风险”的总基调，坚持“稳增长、调结构、促改革、防风险”的工作思路，积极应对复杂多变的市场环境，扎实推进各项工作，取得了良好的经营业绩。



湖州市城市规划设计研究院

湖州市城市规划设计研究院是浙北地区规模最大、专业最齐全的综合型设计单位之一。目前已拥有规划设计甲级、建筑设计甲级、市政设计乙级、园林设计乙级、旅游规划、工程咨询等资质，通过了ISO9001:2008质量管理体系认证。拥有一支经验丰富、技术熟练的专业技术队伍，其设计成果荣获部级奖十多项、省级奖五十多项、市级奖近四十项。近年来还荣获“全国学习型先进班组”、“省级文明单位”、“省先进职工之家”、“省青年文明号”等殊荣，在社会上树立了良好的信誉和企业形象。


















“精心设计、至诚服务、铸造精品、追求卓越”
为全院一贯宗旨，诚邀各优秀人才加盟，共创美好明天。



地址：浙江省湖州市红旗路618号
邮编：313000
电话：0572-2057551
传真：0572-2033540
网址：<http://www.hzghy.com/>

Planning & Design
RESEARCH INSTITUTE

招聘 / 公司发展需要，常年向社会诚聘规划设计专业的
国家注册人员，欢迎来湖洽谈或电话联系。

 <p>规划设计</p>	    <p>建筑设计</p>	<p>市政设计</p>  
	  <p>园林设计</p>	
<p>城市设计</p> 	<p>工程咨询</p> 	
	<p>工程管理</p>  	
<p>广告模型</p> 	<p>旅游规划</p> 	

第五届长三角地区城乡规划研讨会在江苏南通举行



全国自然人口资源环境委员会
副主任、中国城市科学学会
理事长、中国城市规划学会
理事长仇保兴作主题报告



江苏省住房和城乡建设厅
厅长周凤莉做致辞



南通市委副书记曹会群



南通市规划局局长冯晓平
作主题报告



上海市城市规划学会理事长、
上海城市规划设计行业协会
会长毛佳群致辞



江苏省城市规划学会理事长、
江苏省住房和城乡建设厅
高级规划师王升升致辞



浙江省城市规划学会理事长
周洪良致辞并作主题发言



浙江省城乡规划设计研究院
院长陈桂林主持专题报告
院领导研讨会



杭州市城市规划设计研究院
总工程师冯海强作专题报告



浙江省城乡规划设计研究院高级
规划师冯明皓作大会交流发言



温州市城市规划设计研究院规划师
董煜松作大会交流发言