



城市與規劃

CITY AND PLANNING

- 城市設計
- 城市研究
- 社區發展
- 城市規劃
- 工程技術
- 城市發展與規劃
- 城市發展



2019年
第1期 **2**

ISSN 1002-1405



封面设计: 刘神辰
刊名书写: 南 晖

本期执行主编: 杨晓光

地 址: 杭州市保俶路238号

邮政编码: 310007

电 话: 0571-85160276

0571-85057893

传 真: 0571-85057893

E-mail: zaurp@hzcn.com

网 址: www.zjcxgh.org

刊 号: 浙内准字第0222号

刊 期: 季刊

制作印刷: 浙江建工印刷有限公司

本刊敬告

- 本刊所发表作品均为作者本人观点,并不一定反映编委会和编辑部的立场。
- 本刊发表的论文,作者仍可向国内公开出版的同类刊物投稿。
- 已在公开刊物上发表过的作品请勿再投此刊。

内部资料, 免费赠阅

城市与规划

CITY AND PLANNING

2012年第二期 中国 杭州

主管: 浙江省住房和城乡建设厅

主办: 浙江省城市规划学会
浙江省城乡规划协会

协办: 浙江省住房和城乡建设厅城乡规划处

浙江省城乡规划设计研究院

杭州市规划局

杭州市城市规划设计研究院

宁波市规划局

宁波市规划设计研究院

温州市规划局

温州市城市规划设计研究院

编委会组成人员: (按姓氏笔画为序)

丁夏君 王勇军 王富更 卢向东 叶建辉 刘银波 华 晨
孙兴辰 朱文斌 许世文 何志平 何明俊 余建忠 余秋荣
吴文斌 吴淘麒 吴效军 宋炳坚 应生伟 张建强 张晓斌
李定邦 杨立新 杨晓光 陈伟明 陈前虎 陈桂秋 周日良
郑声轩 郑晓东 金百富 姚海君 胡村霖 骆耀先 钱敏峰
顾 浩 顾 群 黄 瑚 龚正明 董玉良 韩 波 戴 健

编委会主任: 周日良

编委会副主任: (按姓氏笔画为序)

丁夏君 叶建辉 华 晨 何志平 何明俊 宋炳坚 张晓斌
李定邦 杨晓光 胡村霖 顾 浩 龚正明

主 编: 杨晓光

副 主 编: 汤海瀾 陈前虎 韩 波

编 辑: 郑轶民 潘曾发 孙盛哲

征 稿 启 事

《城市与规划》是由浙江省住房和城乡建设厅主管，浙江省城市规划学会、浙江省城乡规划协会主办的城市规划类综合性季刊。其前身为《联合会刊》，面向全省规划管理部门、规划设计机构发行，已成为浙江省规划行业交流经验、发表观点、展示成果、传播信息的重要平台。《城市与规划》将在《联合会刊》的基础上，引入先进的规划思想和规划理念，持续提升刊物的学术水平，进一步把自身打造成为浙江省规划工作者学习规划、探讨规划、交流思想的重要学术性刊物。

本刊重点关注城市规划领域的前沿问题，交流学术实践心得，传递最新信息动态。投稿的范围包括：理论研究、城市建设、管理者论坛（市〈县〉长论坛、局长论坛）、规划信息、问题探讨、队伍建设、他山之石、新技术应用等方向的学术论文和设计技术成果等。

热诚欢迎省内外广大工作在城市规划、建设、管理战线上以及各高等院校、科研院所的同行不吝赐稿，来稿一经录用，即寄稿酬和样刊3份。投稿要求如下：

1. 论文要求观点明确、论证充分、结构严谨、数据可靠、文字流畅。
2. 论文未曾公开发表，不得侵犯他人著作权，不得泄漏国家机密。
3. 论文字数以5000字左右为宜。论文标题一般不超过20字，摘要200—500字，关键词3—7个。

4. 文章采用层次标题形式：即1，1.1，1.1.1，（1）……。

5. 来稿应提供作者简介和作者地址。简介包括作者姓名、性别、出生年月、最高学历、工作单位、职务、职称、主要从事的研究方向等；地址包括详细联系地址、联系电话、手机、传真、E-mail等。

6. 来稿请附电子文件；来稿恕不退稿，敬请作者自留底稿。投稿地址：杭州市保俶路238号浙江省城市规划学会、城乡规划协会《城市与规划》编辑部，310007。

或请将投稿论文的电子文件以“附件”形式发送至《城市与规划》编辑部邮箱：zaurp@hzenc.com。稿件的电子文档名称采用文章标题，在发送邮件主题栏中填上“《城市与规划》投稿”字样。

联系人：孙盛哲

电 话：0571-85160276

《城市与规划》编辑部

二〇一二年六月

目 录

领 导 讲 话	02	在全省城乡规划工作会议上的讲话 省住房和城乡建设厅厅长 谈月明
	06	在全省城乡规划工作会议上的讲话 省住房和城乡建设厅总规划师 周日良
规 划 研 究	12	杭州文化创意产业空间分布与发展策略探究 罗鹏飞 应联行 公理
	19	山地型中小城市空间结构优化研究 吴文鑫 章圣治 丁旭鹏
村 镇 规 划	24	景中村空间和谐发展研究 李王鸣 王 颖 高沂琛 李 丹
	32	中心村选址方法与发展策略探讨 李诗强 薛 斌
规 划 管 理	37	面向规划管理的城市景观控制实践与思考 赵佩佩 章圣治 崔云兰
工 作 探 索	46	第三代城市规划展示馆布展策划新理念探讨 田 轲 何建军
全省优秀规划项目介绍	53	良渚国家考古遗址公园控制性详细规划
	55	杭州市公共开放空间系统规划
	57	浙江省建设项目规划选址论证报告编制技术规程
	59	湖州中心城市规划管理单元总体控制研究
	61	绍兴中心城市家居商贸城(越城片区YC-01单元)控制性详细规划
学会协会工作信息	63	省规划学会承办《城市用地分类与规划建设用地标准》培训班
	64	省规划协会免费举办新国标规划用地分类软件应用培训班
	65	省规划学会、协会召开学会第三届、协会第二届第六次常务理事会议
	66	省规划学会、协会召开学会第三届、协会第二届会员代表大会
	67	浙江省城市规划学会第三届理事会、浙江省城乡规划协会第二届理事会工作报告
	70	浙江省城市规划学会第四届理事会组成情况
	70	浙江省城乡规划协会第三届理事会组成情况
	71	省规划学会、协会 2012 年工作计划
	72	《城市与规划》编辑部召开工作会议
	72	省规划学会、协会会员单位上缴 2012 年度会费的通知

在全省城乡规划工作会议上的讲话

省住房和城乡建设厅厅长 谈月明

二〇一二年三月三十日

同志们：

大家上午好！城乡规划工作很重要，是城乡建设发展的龙头，也是推进城乡区域统筹发展的基本依据。在新形势下，更是我们深入实施新型城市化战略，落实我省“四大国家战略”和“四大建设”的重要抓手。夏宝龙省长多次把规划建设管理比作是“三轮汽车”的三个轮子，而规划则是前面的一个轮子，起到龙头带动作用。刚才，各地作了典型经验交流发言，很有特色，很受启发。周总也作了一个很好的讲话，我完全赞同。下面，我再讲两方面的意见。

一、去年我省城乡规划工作成效显著

一年来，在省委、省政府的正确领导下，在全省各级城乡规划部门的共同努力下，我省城乡规划工作取得了显著成绩，主要体现在以下几个方面：

一是重大区域规划编制实施有了新进展。全面实施省域城镇体系规划，初步推进了浙中城市群规划实施，省市县三级联动加快推进了舟山群岛新区、三门湾、台州城市群等跨区域重大规划的编制。

二是城市总体规划编制有了新完善。杭州、宁波、台州、丽水等城市陆续开展了城市总体规划实施评估工作，温州等城市已经着手开展总体规划的修改。全省县（市）域总体规划审批工作基本完成。

三是专项规划编制有了新成果。会同省有关部门组织开展了成品油线网规划、天然气管网规

划、铁路网规划等专项规划编制，会同江苏省建设厅共同编制完成了环太湖风景路规划。

四是小城市和中心镇规划水平有了新提高。目前全省27个小城市试点镇总体规划已全部修编完成，在此基础上还开展了控制性详细规划编制工作，部分小城市试点镇还开展了重要地块的城市设计。同时，各地还大力推进中心镇总体规划修编工作。

五是城市地下空间开发利用规划建设有了新突破。全省城市地下空间开发利用规划编制工作已经全面开展，各地地下空间示范试点项目进展顺利，其中15个省级试点示范项目规模大、进度快、成效好，实现了停车、仓储、市政、交通、防灾的综合利用，示范试点项目总面积达153万平方米。全省城市地下空间开发利用总量进一步提高，去年11个设区市市本级和义乌市新开工的城市地下空间项目总建筑面积达1000万平方米以上，占到了历年开发总量的四分之一左右。同时，我厅与省人防办等部门在城市地下空间开发利用工作中的协调协作也有了新的加强。

六是城乡规划法制建设有了新成效。在前两年《浙江省城乡规划条例》、《浙江省风景名胜区条例》相继颁布实施的基础上，今年《浙江省历史文化名城名镇名村条例》又列入了省人大一类立法计划，7月将提交省人大一审，争取今年年底前颁布出台。

七是风景名胜和历史文化资源保护有了新成

绩。继江郎山申遗成功之后,去年杭州西湖文化景观成功列入世界遗产名录。开展了为期两年的省级风景名胜区综合整治工作。基本完成了第四批省级历史文化名镇名村申报和审核工作。

所有这些成绩的取得,与全省各级城乡规划系统大家共同努力,与广大干部职工的辛勤工作是分不开的,大家工作很努力、很用心、很有效。在此,我谨代表省建设厅向大家表示衷心的感谢和亲切的慰问!

二、认清形势、突出重点,认真抓好今年的城乡规划工作

城乡规划工作的综合性、全局性、战略性很强,涉及政治、经济、文化和社会生活等各个方面,工作对象复杂,任务十分繁重,各级城乡规划部门要认清形势,突出重点,把握关键。刚才周总对做好今年城乡规划工作进行了具体部署,讲的很全面,这里我再提几点要求,概括起来就是“十个着力抓”:

一要着力抓好国家战略地区城市总体规划编制完善工作。要进一步发挥城乡规划在落实全省海洋经济发展示范区建设、舟山群岛新区建设、义乌国际贸易综合改革试点、温州金融综合改革试验区建设等国家战略中的先导作用。要按照有关程序,加快推进杭州、宁波、温州、台州等中心城市总体规划实施评估工作,适时开展总体规划修改,适应新的发展要求。特别要在舟山群岛新区空间发展战略规划的基础上,加快舟山群岛新区(城市)总体规划编制,推动“四岛一城”(国际物流岛、自由贸易岛、海洋产业岛、国际休闲岛、海上花园城)高标准建设。按照总体规划要求,加快编制完善控制性详细规划,提高控规覆盖率,增强引导和控制城市土地开发和建设的能力。

二要着力抓好城市群规划深化工作。主要有三个方面:一是深入推进浙中城市群规划实施,加快启动金义都市新区规划编制。省政府将召开浙中城市群规划实施推进会,省里还将出台支持浙

中城市群发展政策措施。二是加快完成台州城市群规划和三门湾规划的报批工作。三是加快启动都市区规划,重点研究和规划包括城际轨道交通、快速道路等都市区内综合交通体系。杭州、宁波、温州等中心城市,要结合城市总体规划修改,开展都市区规划研究或编制工作,厅里将积极支持,指导加快推进。

三要着力抓好城市地下空间开发利用工作。城市地下空间开发利用工作要在去年杭州现场会的基础上,今年要掀起规划建设的新高潮。我厅计划在全省新型城市化工作会议后适时召开全省城市地下空间开发利用现场会,加以全面推进。今年的工作重点:一是抓好设区市地下空间开发利用专项规划编制工作,这项工作今年务必要全面完成;二是深入推进城市中心和交通枢纽等重要区块的地下空间规划设计研究工作;三是抓好城市地下空间开发利用重点项目示范工程,要抓出成效;四是要加快研究城市地下空间产权产籍管理的具体政策,房产管理部门要积极参与;五是规划部门要积极主动联系国土部门,按照规划策划一批地下空间使用权出让项目推向市场,动员社会力量参与城市地下空间开发利用工作,以解决开发资金不足问题;六是加大对城市地下空间开发利用工作的督查力度,今年下半年要在全省开展一次全面检查,确保这项工作落到实处。

四要着力抓好城市综合交通规划工作。“停车难、行车难、进出城难、乱停车”是当前广大群众普遍反映的一个问题,也是各级政府关注的热点问题。在解决城市交通问题中,各级城乡规划部门责无旁贷,要认真科学地编好城市综合交通规划。做好城市综合交通规划编制要把握好以下几点:一要贯彻好低碳发展理念,落实公交优先发展战略,建立起科学发展的城市综合交通顶层目标。二要尽早编制城市轨道交通专项规划,从布局上超前地把城市轨道交通廊道控制起来。大都市的城市轨道交通规划还要兼顾都市区的区域一体化和城乡一体化联系。三要十分注重城市综合交通枢纽的科

学打造，以枢纽建设组织城市各类交通的高效运作。**四要**充分利用城市公共广场、城市公园绿地、学校操场等地下空间建设停车场和地下交通设施，着力解决停车难问题，特别是利用学校操场建设地下停车场这项工作各地要尽快启动，务必取得突破。**五要**坚持道路建设和道路整治并举，加强交通组织管理，合理确定单行线，道路转弯抹角也要梳理。**六要**加强部门协作，把发改、交通、铁路、民航、港航、建设等各种交通需求和各路智慧集成到规划这张空间总图上，为城市综合交通提供优质规划服务。

五要着力抓好城市设计工作。城市形象是城市规划水平的物化体现，而城市设计则是城市功能业态、空间形态、景观形象的总体展现。城市设计好与坏，直接关系到城市规划工作的成败，城市形象的好坏某种程度上也反映了一个城市领导水平的高低，各地要高度重视。最近夏宝龙省长在听取全省规划工作汇报时专门指出要加强城市设计工作，还要求开展城市设计竞赛和评比，互促共进，大力提高规划水平及城市设计水平。做好城市设计要注意把握以下几点：**一**是要加强城市设计与控制性详细规划的结合，在控规前期加强城市设计的研究，以城市设计促进控规水平的提高。**二**是要重点抓好重点街区、主要出入口、主干道沿线、重要交叉口、滨水地段、商贸街区、主要公共设施、广场等重要地段和节点的城市设计，全面改善城市形象。**三**是要注意城市设计与城市形象特色营造和历史文化保护的结合，精心调查，精心设计，以城市设计凸显城市特色，以城市设计增加城市魅力，以城市设计提升城市文化品位。**四**是要推动城市综合体规划设计，将商业、办公、金融、展览、会议、文化、交通等城市功能进行有效整合，做好城市核心功能培育和特色形象塑造文章，最大限度地发挥城市综合体的集聚带动作用。

六要着力抓好村镇规划工作。当前规划工作的薄弱点在农村，难点也在农村。做好村镇规划工作，首先要提高村镇规划的覆盖面，要在今年全面

完成所有中心村规划编制工作，力争在明年年底前完成所有规划保留行政村规划编制工作。**二**是要推动规划建设职能向村镇延伸，鼓励有条件的乡镇设立规划分局，切实加大对村镇的规划管理力度。**三**是要加强重点村落的保护，特别是要加大历史文化名村和古村落的保护力度，对这些村落的传统风貌格局和独特人文生态环境要做好传承。**四**是要提升农房建设规划设计水平，要打破农房建设中“兵营式”布局和“火柴盒”设计的传统做法，充分考虑和尊重群众意愿，因地制宜地做好农房的户型设计、功能安排和环境优化，做到村村有特色，处处展形象。

七要着力抓好保障房规划服务工作。今年，全省要确保开工建设保障性住房14.1万套、基本建成7万套，其中公共租赁住房5万套。在规划建设好保障房的问题上，城乡规划部门要积极有为。要在保障房的规划选址、规划设计、配套设施规划等方面下功夫，从源头保证建设群众确实需要和真正满意的住房。要重点考虑保障房的停车位问题。前段时间，夏宝龙省长在考察杭州公租房建设时批评了有的公租房项目停车位配建不足的问题。要加强对保障房配套公交、学校、幼儿园、农贸市场、公园绿地等的规划引导，从实际需求和长远发展的要求出发，适当提高保障房绿地率、车位配置标准等，提高保障房宜居性，真正让他们住得放心、住得舒心、住得高兴、住得有尊严。

八要着力抓好绿道网规划工作。绿道网建设既是生态工程、文化工程、民生工程，也是落实新型城市化、实现转型发展的实际举措。3月26日，江浙两省在太湖两省交界处举办了隆重的环太湖风景路建设启动仪式，这实际上也是全省绿道网规划建设的启动仪式。下一步，各地要把绿道网规划建设列入到今年的工作计划，全面启动这项工作。首先要做到重点突破，大江、大湖、大山，省级以上风景名胜区和历史文化名城名镇名村，自然保护区、郊野公园，城市主要公园、历史街区、绿廊等地区 and 沿线要先行编制绿道规划，并积极创造条件推进建

设；其次要尽快筹备编制以县（市）为单位的绿道网专项规划，纳入法定的县（市）域总体规划和城市规划；第三是等适当时候再编制全省绿道网规划，将各地主干绿道成网、连片，将全省绿道构建成完整的风景线、生态线、旅游线和文化线。我厅计划今年上半年召开全省绿道规划建设工作会议，予以全面推动。

九要着力抓好机构队伍建设。重点是三个方面：一要健全规划管理机构。要依法加强对各类园区、开发区和产业聚集区的城乡规划统一管理，增强村镇规划管理力量。各设区市和人口规模大、经济发展快的县（市）要单设规划局。二要加大规划人才培养和引进，通过建立梯度队伍和后备干部制度，为有能力、有冲劲、肯干事的同志创造发展环境。各级城乡规划部门的同志要加强学习，不要凭老经验办事，也不要凭老资格吃饭，要防止“天下规划一大抄、一张图纸大家用”。三要搞好规划硬件设施建设，重点是加快城市规划展览馆建设，争取到2015年底全省县级以上城市规划展览馆要全部建成。

十要着力抓好党风廉政建设工作。城乡规划部门掌握着空间资源的配置权，是高风险行业。因此，各级城乡规划部门要充分认识党风廉政建设的极端重要性，做到警钟长鸣。一要加强党风廉政教育，做到常抓不懈。二要建立健全惩治和预防腐败体系建设，构筑好规划权力运行的“防火墙”，遏制过大的规划自由裁量权和暗箱操作。三要加大对规

划领域重点违法问题的查处力度，重点抓好违法下放规划管理权、违规变更规划、随意调整容积率等关键环节的整治和督查工作。最近，夏宝龙省长、陈加元副省长在有关调整容积率专题审计材料上都作出了重要批示，我厅会同国土厅正在起草加强容积率和土地出让金缴纳管理的政策文件，准备予以规范。对此，各级城乡规划部门要高度重视，切实加强容积率的调整管理。

省委、省政府对加快推进新型城市化高度重视，决定近期召开全省新型城市化工作会议，根据夏宝龙省长的指示，会议期间将举办全省优秀城乡规划成果展，充分展示各地近年来在城乡规划中的新变化、新亮点、新成就。这是一次全省优秀城乡规划成果的集中展示，是各地城乡规划水平的集中展现，也是各地优秀城乡规划成果的大比拼。前段时间厅里已向各地征集展示推荐项目，接下来将进行布展。对此，各地一定要高度重视，认真对待。

同志们，推进我省经济社会又好又快发展，城乡规划部门肩负着繁重的任务和光荣的使命。我们要认真贯彻落实省委、省政府的各项重大决策部署，开拓进取，扎实工作，为我省全面建成小康社会和提前基本实现现代化作出更大的贡献！

（上接第11页）项目的规划管理和服。在具体工作中，要切实加强与建设局、风景名胜区管理机构的协作配合，涉及风景名胜区的相关规划许可必须先经风景名胜区管理机构审核。

关于廉政建设。必须狠抓规划队伍的思想作风和廉政建设，时刻绷紧廉政这根弦。不断完善管理制度建设，一方面要强化控规图集等业务建设，一方面要完善管理程序制度，规范权力的运行，当前首要的是遏制过大的规划自由裁量权和暗箱操

作。

因换届，市县新面孔多，因此我多说了一些为什么。总之，各地规划局一要认清形势；二要加强基本建设，即规划编制与制度建设；三要加强对队伍素质管理，提高效率。作为领导同志还要尽快熟悉业务，依法依规、严格高效、廉洁自律，把队伍带好。

在全省城乡规划工作会议上的讲话

省住房和城乡建设厅总规划师 周日良

二〇一二年三月三十日

同志们：

上午好！今天是一年一度的全省城乡规划工作会议。刚才7个市县的规划局作了交流发言，做法值得大家学习借鉴，提出的问题值得大家研究思考。每年的经验介绍，除了表明介绍单位工作做的好之外，也表示省厅在提倡什么、推动什么，希望大家领会。待会，月明厅长还要做重要的讲话。下面，我先谈三点对工作的看法：

一、关于去年全省城乡规划工作情况

（一）加快实施省域城镇体系规划。

去年2月12日，《浙江省城镇体系规划（2011-2020）》经国务院同意批准实施，我们召开了新闻发布会。为落实省域城镇体系规划“三群四区七核五级网络化”城镇布局与目标，我厅会同有关市县开展了一系列区域规划编制工作。去年，《浙中城市群规划（2008-2020）》经省政府批准实施，该规划明确提出要以金华—义乌都市区为核心，努力实现浙中城市群“规划共绘、设施共建、产业共树、资源共享、生态共保、优势共创”。结合落实中央群岛新区发展战略，我厅指导协调舟山市政府、中国城市规划研究院开展了《舟山群岛新区空间发展战略规划》编制，与甬、台两市及有关县共同开展了《三门湾规划》；支持并配合台州市深化《温台城市群规划》开展了《台州城市群规划》。按照网络化的目标要求，我们联动深化了相关专项规划的编制工作。一是会同省通信管理部门制定了《浙江省

通信基础设施专项规划编制导则（试行）》，召开了全省工作会议，全面部署通信基础设施专项规划编制工作。二是协同省发改委完成了全省铁路网规划编制工作，成果拟上报待批。这个规划明确提出在我省要建立跨省、省域城际、市域、特大城市内部，相应时速分别为250公里以上、160-200公里、120-160公里、40-60公里运行目标值的四级客运轨道框架和客专、客货混行的两类铁路承运体系。三是与江苏省共同编制完成了环太湖风景路规划。就在本周一，陈加元副省长和江苏省何权副省长在两省交界、太湖之滨隆重启动建设仪式，谈月明与周岚等江浙两位厅长及环太湖市、县长参加。300多公里的环太湖风景路将在三年内建成，这也是全国首个跨省联合打造区域绿道网。

（二）稳健推进总体规划编制与实施工作。

杭州、宁波、台州、丽水等地陆续开展了城市总体规划实施评估工作。结合新的发展要求，还有其它一些城市着手开展总体规划修改工作。县（市）域总体规划的报批和实施工作也稳步推进，目前已有48个县（市）的规划已经省政府批准实施或已上报省政府待批（32个已批准实施）。结合“十二五”规划实施及住房和城乡建设部的统一部署，去年我们推广绍兴的做法全面开展了近期建设规划编制工作。全省各地积极进行控制性详细规划图集编制工作，厅里将这项工作列入年度考核目标，目前大部分设区市已基本完成控规图集编制工作，有的如杭州已上报我厅备案。

（三）大力推进城市地下空间开发利用工作与安居工程十七万套用房的规划用地选址。

去年年初，省政府下发了《关于加快城市地下空间开发利用的若干意见》。5月25日，在杭州召开了全省城市地下空间开发利用现场会，陈加元副省长到会并进行了部署推动。目前，各地城市地下空间开发利用相关规划编制工作已全面开展，地下空间开发利用项目试点工作也稳步推进，省级试点示范项目累计建筑面积达153万平方米。

去年，我省顺利完成中央计划的17万套安居工程用房建设，这项工作得到了中央、省委主要领导的肯定。安居工程建设是一项系统工作，首先是规划选址定位工作。全省市县规划部门围绕这一特定时期的政治任务，克服时间紧、要求高、任务复杂、困难多等因素，加班加点，不计报酬，按时完成自己的本职工作。之后，在庆贺声中，又甘当幕后英雄，默默奉献。在此，我代表建设厅谢谢大家。

（四）指导推动小城市培育试点工作。

按照积极推进城市化的方针，省政府开展了27个小城市培育试点工作。我厅采用领导定点联系的方式，各位厅领导多次赴各试点小城市进行工作指导和服务。我们制定下发了《关于加强小城市培育试点镇规划建设管理工作的意见》，从坚持规划先行、加快功能建设、提升管理水平、加强服务指导等四方面提出了13条意见；还研究制订了《浙江小城市培育试点镇规划编制技术导则（试行）》，明确了小城市建设发展标准，规范了小城市总体规划、专项规划和详细规划的编制要求。我们多次组织技术力量加大对小城市培育试点镇规划编制工作的指导力度。2月22日之前，按陈加元副省长的指示，省发改委牵头省建设、财政、国土等四家单位，每家出一位厅领导组成四个小组，对27个小城市培育试点镇分三大块、33项指标，从经济、社会、建设和财政等方面进行了全方位的考核。其中，城乡规划编制在考核中占了很重要的一块。小城市培育工作能否取得形象进度，搞好规划

是最基本的前提。目前全省27个小城市培育试点镇都完成了总体规划编制。我去了6个城镇，都有可看的新亮点。培育试点工作中关于规划权下放问题，各地都很慎重，一般都是设派出机构。缙云孔海龙书记说的很实在，不是不放权，而是担心技术力量及规划管理跟不上，一旦搞乱了，无法重来。所以这项工作放权到试点镇是最终目标，但要稳步进行。

（五）加快推进城乡法规标准体系建设。

这几年，我们行业的立法工作是可庆可贺。继前年《浙江省城乡规划条例》颁布实施，去年7月29日《浙江省风景名胜区条例》又经省第十一届人大常委会第26次会议审议通过，于今年1月1日起施行。我们还开展了《浙江省历史文化名城名镇名村保护条例》修订工作，有此基础，今年被列为省一类立法计划。目前，《条例（草案）》初稿已上报省政府。

围绕着贯彻实施《浙江省城乡规划条例》，按照简政放权、提高服务效能的原则去年我厅修订了《浙江省建设项目选址规划管理办法》；还出台了《浙江省城镇建设工程竣工规划核实管理办法》，明确了违法建设超面积和超高度的合理误差计算问题，并制定了《建设工程规划核实确认书》及附表样本。为便于大家更好地理解应用省规划条例，我们与省人大法工委共同编写出版了《〈浙江省城乡规划条例〉释义与应用》。

（六）认真做好服务基层工作。

做好重大建设项目规划选址和协调工作，去年共办理省规划选址意见书268件，其中提出修改意见的达20项之多。开展行政区划调整和开发区升级规划方案审查工作，累计完成20多个行政区划调整方案和6个开发区升级规划方案审查工作。

（七）指导省规划协会、学会积极发挥作用。

《城市与规划》正式创刊，到现在已经出版了5期。这个刊物虽然还是内部的，但毕竟是全省规划的喉舌，使全省城乡规划工作者有了交流、发表

工作建议的平台。我们还认为它应该也是规划工作者与市县领导交流规划工作的一个平台。要达到这一目的,要靠刊物的质量来说话。组织开展了注册规划师继续教育、历史文化名城名镇名村、风景名胜、轨道交通、新用地分类标准等方面的培训工作,累计培训人员3000多人次。召开了全省规划院长座谈会,组织进行了二年一度全省规划优秀论文和优秀规划设计评优工作。省规划学会、协会自胡村霖同志担任秘书长后,真正开始发挥了一个社团的作用。社团建设是中央提出五大建设中社会建设的一项重要内容,怎么搞是摆在我们面前的新课题。

二、当前我省城乡规划工作面临的形势

作为一名规划师,特别是规划部门的领导必须考虑长远,放眼全局,这个全局有两层含义:一是地域,指全球、全国、全省、本地本市县,二是内容,指政治、经济、社会、文化、环境发展。今年是“十二五”开局的第二年,规划工作的形势与往年相比有以下的特点:

一是欧美经济复苏缓慢,全球贸易摩擦增加,国内出口下降,中小企业生存困难,国家将经济增长预期指标下调。加大内需,转型升级成为当前经济发展的主基调。国家一方面帮助中小企业过难关,加大贷款支持力度,另一方面要求中小企业转型升级和开发区转型升级,要求大力发展三产,发展旅游经济。这样一种形势,对城乡规划部门来说,一是安居工程建设仍然是住房空间供给的主体;二是注重民生,注重提升人民群众生活质量,绿道、休闲场所、旅游设施、乡村农家乐等项目选址、建设将会成为我们工作中的常客。美化环境、提高城市的安全度,使之高效、便捷、环境优美、舒适将是我们塑造城乡空间的长期任务。

二是去年10月,党的十七届六中全会做出了《关于深化文化体制改革推动社会主义文化大发展大繁荣重大问题的决定》,文化发展问题得到了全国上下的高度关注。城市是人类生产生活高度聚集

的场所,一个城市的文化水平和人文特色首先就体现在城市的面貌及规划与建设上面。因此在这一轮的文化大发展大繁荣中,面临安排文化设施建设的任务,如文化城的建设、展览馆、雕塑等。这次的《决定》首次将风景名胜区、历史文化名城名镇名村,也就是自然和文化遗产的保护利用,作为保障人民基本文化权益的内容,列入优秀文化传承体系建设的范畴。这两块工作都归口建设厅,在一片保障人民享受文化权益、做好利用工作的呼声中,我们既要积极,更要冷静,以保护、传承、发扬这些优秀的自然和历史文化资源,更要防止建设性的破坏,一旦毁掉,就是历史的罪人。咱们搞城乡规划工作的人历来就有这个特点:当大家冷的时候,我们要热,呼吁、奔走、呐喊;当大家热的时候,我们要冷静要节制,不要头脑发热。为什么呀,因为你是规划,是建立在对未来判断基础上确定目标及实施目标的具体部署与安排。因此,在座同志们你们身上的责任、担子、压力会更大,这是我们当初选择城市规划作为毕生事业时必然要经历的一种炼狱和煎熬。

三是土地和环境资源制约。对于土地资源问题,大家都有直观和深刻的认识。《浙江省土地利用总体规划(2006-2020年)》提出2020年全省建设用地总规模控制在113.26万公顷以内,但2008年底我省建设用地就已经达到102.53万公顷,与2020年的控制目标只相差10.73万公顷。但我们往往只关注到规模的问题,事实上还有一个用地效益的问题。比如2010年我省11个设区市开发区平均经济密度为每平方公里38.9亿元,约260万/亩,虽然在过去的的基础上已经有大幅度的提高,但与国内其他一些发达地区比较仍有差距,如果与国外及境外一些产业园区相比那提升的空间就更大了,比如台湾新竹高科技园区在五六年前经济密度就达到了340亿元/平方公里,差不多是我们的十倍。因此,在促进转型升级这个大课题下,城市建设和土地利用如何提高单位利用系数、城市如何有机更新、如何节能节地、如何优化空间资源配置要列入我们规划系统工作研究的范畴。

四是政府全面换届的背景。最近一段时期,我省党委、政府都在换届。以乡镇为例,去年10月底,我省942个乡镇的党委换届工作全部完成。据省委组织部统计,换届后,我省乡镇党委班子结构更加优化、合理:全省6842名新一届乡镇党委委员平均年龄39.1岁,其中超过四分之一的是35岁以下;大专以上学历占82.7%,比上届高20.3个百分点;近三分之一的乡镇配有30岁以下年轻干部;新提名委员近六分之一。党委、政府换届,对于规划工作来说,就意味着一个与新一届领导班子磨合和适应过程的开始,这是一个互动的过程,这其中必须要考虑如何更好地落实新一届领导班子的决策意图和发展思路,也必要让新的领导认识规划、理解规划和自觉地遵守规划、运用规划。因此,增加新上任领导的城乡规划知识和意识,是各级城乡规划部门今年的重点任务之一,是办班,办什么班和谁办都必须仔细谋划。

五是公众关注度、社会监督的压力有新变化。刚结束的一年一度的全国人大、政协会议,民主的风气更浓,涉及民生的话题更多,这表明随着社会经济各方面的发展和人们物质生活水平的提高,社会公众民主意识日益提高,对社会公众事务有更多的参与权、知情权和决策权诉求。城乡规划一方面是调节公众利益的重要公共政策,需要不断加强和扩展其社会影响,另一方面公众民主化意识的增强也会主动促使规划在事关公众利益的社会事务中发挥更大的作用,要求不断加强规划公众参与的广度和深度。但与此同时,我们规划工作仍然存在一些长期形成的工作上和制度上的不足与漏洞。空间资源长期处在供给短缺状态,助长了我们规划部门在习惯上有居高临下的潜意识,某些人还有施舍的派头。工作和制度上,主要是新老规划法规正处在衔接过程中,此类问题比较多,这其实是计划经济和市场经济两种体制矛盾在城乡空间资源配置过程中的反映。这些压力,要求我们端正思想、改变认识,进一步规范和完善各项制度,进一步提高工作透明度。

三、对今年工作的几点考虑

关于今年的工作,谈厅长一会儿要讲,我就不重点讲了,只是从行业管理上点一点:

关于控制性详细规划图集工作。目前无控规进行项目许可和对控规审批、修改程序不规范的问题仍时有发生,各地一定要重视解决此类问题。杜绝的办法是加快控规编制和修改,完成图集工作,并依法办事。去年底,审计厅对我省各地土地出让项目进行了审计,发现部分市、县(区)容积率调整情况严重。省政府十分重视这个问题,冯波声副秘书长召集规划、国土、财政、审计和杭州市的同志专题研究这个问题。整改处理措施上报后,陈加元副省长批示:“随意调整容积率,不仅削弱了规划严肃性,而且极易产生腐败,建设系统要引以为戒,严格把关。省建设厅要抓紧出台相关的管理办法,通过制度规范约束政府和开发商的行为”。夏宝龙省长又做了批示:“要加强监管,严重违法的要处理”。我们要在合理划分城镇控规编制单元的基础上,稳步提高控规覆盖率,严格执行依据控规实施城镇建设项目规划许可的制度。另外,老城区和建制镇控规编制相对滞后的问题仍然较为严重,已经直接影响到规划工作的合法性问题,对此必须引起高度重视,及早予以研究解决。新的《城市用地分类与规划建设用地标准》已于今年1月1日实施,各地在控规的编制和应用过程中必须严格按照新的国标执行。要继续全面推进控制性详细规划图集编制和应用工作,今年必须完成所有设区市的图集编制工作并上报我厅备案。各设区市要负责指导落实所辖市县的图集编制工作,加强监督检查,力争在今年完成。首先,规划部门的同志要转变观念,要充分认识控规的法定地位,认识到控规对依法行政水平提高的作用。其次,要充分认识编制控规图集的意义和作用,使控规图集成为领导们进行决策重要的基础资料和工具书,使他们能事先了解和动态掌握辖区内的规划情况,提高他们对规划全局性和严肃性的认识。第三,控规的编制是规划部门内部的基础

业务建设问题。我们这次抓图集建设就是要把这项工作作业规范化、成果集中化、补充动态化、使用公开化、监督社会化。通过控规图集助推“阳光规划”，积极推行控规图集进展馆、进街道、进社区，引导公众更好地认识控规、主动地监督城镇规划的实施。加快并强化控规图集的作用，在今天，又赋予其成为我们建设厅落实两位省长上述指示重要措施的新的含义。

关于综合交通规划问题。机动车每年15%-20%的增长率使得城市交通问题迅速全面恶化。各地要加强城市综合交通规划编制和完善工作。这项工作要结合城市群规划、城市总体规划、县（市）域总体规划的总体布局、相关基础设施、公共服务设施专项规划的布局统筹考虑。研究城市交通问题，不能就交通讲交通，要从城市布局上找原因。布局出了错，交通工程设施的补救效果都会是十分有限。这一点，作为规划师必须明白。另外，要进一步完善和推广建设项目交通影响评价制度，在项目许可前期从内部和外部两个方面严把交通影响这个关。

研究综合交通发展要增加城市轨道交通规划内容。根据国办发（2008）74号文件和部门职责分工，城市轨道交通线网规划职能在建设部，建设工程项目的立项工作由发改部门负责，项目建设管理由建设部门负责，建成后具体的运营指导工作由交通运输部门负责。我们规划部门负责城市轨道交通线网规划的编制组织工作。各地要认真履行这项法定职责，正在开展或者即将开展城市轨道交通项目建设的城市，要加快编制或者完善城市轨道交通线网规划，同时要积极开展轨道交通沿线土地的规划深化工作，并落实到相关的控制性详细规划和城市设计。远景有条件建设城市轨道交通的城市，要积极开展线网规划研究工作，预先谋划城市轨道交通线网布局，做好建设用地规划控制，为将来城市轨道交通建设奠定坚实的规划基础。上述的规定与做法，同样适合市域轨道线网的规划。市域线网不按照城镇布局，就失去规划依据；不依托城市

规划进行场站布置，就与城镇居民使用脱节，使用不方便就达不到建设的目的。这些细节将决定系统建成后的运行效果的成败。城镇密集区域内的相关城市，要按照培育网络型大都市区的要求，由中心城市牵头组网，统筹布局大都市区及其周边城镇的轨道交通线网。

对于轨道交通线网规划，有国办发（2008）74号文件为依据，根据部门分工，各地规划局要理直气壮地抓，不推诿、不退缩。前段时间，个别城市由地铁建设办公室对规划线网进行调整，这是不对的！没有对城市总体布局的把握，你怎么调？当然，这些问题，各地碰到了要请示、沟通，我厅要加强指导。我们谈这些不是为规划部门争权，实在是事关城市发展长远大局，偏一偏，损失难以估计，后人要尝苦果！

关于机构队伍和行业建设工作。一是加强机构建设。这些年我们在大力推进规划局单设，为什么呢？夏省长讲：规划、建设、管理是一辆车上的三个轮子，规划是前面的导轮。夏省长的讲话很明白。建设、管理大家明白是干什么的，规划是干什么的同志们明白吗？是空间资源配置和塑造这没错，但这只是表面！规划的科学本质是依据聚集行为的关联性与科学性来配置空间资源。那么聚集的关联性有哪些，怎么个关联法？这些都要我们搞规划的同志去想、去概括、总结、提炼、交流。规划与建设合在一块，弊端是市县领导过问规划了，局领导在一起热议一阵子规划，事情过去了又分头去抓具体项目的建设。我们说规划是大局，是百年大计，这一来却变成了一阵子的工作！没有专门机构、专人的思考领悟，悟透城市的集聚行为空间的相互关联性，城市不可能建好！二是重视规划学会、协会的作用，发挥其社会团体面向行业服务又面向社会桥梁作用。积极开展学术交流，组织专业学习与参观，提高行业人员素质。三是发挥规划院在城乡规划、建设和管理中的信息中心、研究中心和人才储备中心作用，当好行政部门的助手。现在这三个中心功能发展不平衡，要注意。四是地级市规划局要把行业领

导工作切实抓起来，加强对行政区域规划工作指导，多开规划工作会，聚齐各县市规划局长，了解、指导和加强联系。

关于总体规划实施评估工作。这是一项新形势下的新业务，部分城市已经展开。开展这项工作要注重三个结合：一是与新技术方法应用相结合，积极采用遥感技术、社会调查统计、数据模型分析等技术方法，努力提高实施评估的科学性。要摸索、总结、提炼出一组量化的评价指标，这是个大事。我们城市规划在许多问题上不敢坚持，不能坚持，就在于缺少量化的城市规划实施结果考核指标；二是与问题研究相结合，要在实施评估过程中，重点研究城市交通发展、商业引导、民生保障落实等与规划用地布局的关系；三是与规划宣传相结合，要将实施评估作为一个向党、政府领导，向人大政协，向社会公众广泛宣传规划的过程，特别是要结合这次的政府换届积极做好规划工作的汇报，不仅要宣传成绩，更多地是要反映问题、提出建议。实施评估，我还要特别讲一下危险化学品生产和存储设施的布局问题，这也是评估中要涉及的。最近，省政府办公厅专门下发文件要求宣传贯彻新的国务院《危险化学品安全管理条例》。保证城市安全始终是城市规划工作的第一要义。气候、地质、水文、环境、布局等，哪一个都是围绕城市安全问题而展开。因此关于工业选址、危险品仓储设施布局，要按照城乡规划以及相关部门的安全标准与规范要求认真执行。论证选址就要及时与当地安全生产部门沟通。各地规划部门要加快调整、完善这些设施的规划布局，对从事易燃、易爆、有毒、有害的企事业单位的生产点要进行一次排查，按有关行业标准与规范，对安全防护问题进行复核；对运送上述物品的线路，要与交通运输管理部门研究，从空间和时间上进行限制，确保城市与人民安全。请各地在总体规划的编制和实施评估中，要对这些事关城市安全的重大问题作重点研究。

关于城市设计工作。城市设计是城市空间环境

塑造的一个重要手段。各地要高度重视城市设计工作，一个地段形象好否，一是要有好的设计，二是要高素质的规划管理者。规划管理者是放标杆的，你放一米二，甲方就跳一米二，你放两米三，甲方就跳两米三。当然，放的高度要考虑当地经济、社会、人文环境的承受力。城市设计包含内容是很广泛的，学术性很强，学会可以组织专题进行讨论。

关于历史文化名城名镇名村工作。我省的历史文化名城名镇名村保护工作虽然取得了一定的成效，但保护工作面临的压力仍然很大。目前，全省还有47个城市、县城没有历史文化街区，16个县（市）没有历史文化名镇名村，还有很多优秀的古建筑和近现代建筑尚未纳入法定的保护范畴，现存的一些历史地段和历史建筑在城市化推进和新农村建设中被擅自拆毁，让人痛心。党的六中全会作出文化大发展大繁荣的决定，为切实推进我省历史文化名城名镇名村保护工作提供了难得的历史性机遇。省委李强副书记在抓，省委、省政府办公厅正在着手研究出台加强历史文化村落保护的若干意见。我们也正在修订《浙江省历史文化名城名镇名村保护条例》。各地对这个条例有什么意见，要尽早报上来。当前我们对规划部门和有关部门在历史文化名城名镇名村及历史建筑保护利用中的职责要搞清楚，目的就是该干的要干好，不能什么都干，我们精力是有限的。我们一定要以对历史负责、对人民负责、对子孙后代负责的精神，会同文物等有关部门积极采取措施，切实抓好这项工作。

关于风景名胜区的规划管理。今年1月1日实施的《浙江省风景名胜区条例》，明确将风景名胜区规划管理的职能纳入城乡规划部门的统一管理。今后，风景名胜区范围内建设项目的“一书三证”规划许可和竣工规划核实工作由城乡规划部门统一负责。这项规定也是与《城乡规划法》和《浙江省城乡规划条例》关于实行统一城乡规划管理的精神相一致的。目前规划管理体制尚未理顺的景区，要尽快依法规范。各级规划部门要以认真负责的工作态度，加强对风景名胜区建设（下转第5页）

杭州文化创意产业空间分布与发展策略探究

杭州市城市规划编制中心 罗鹏飞 应联行 公理

【摘要】 作为 21 世纪新兴“朝阳产业”，文化创意产业正在成为一个国家和地区经济社会发展的重要动力，杭州亦不例外。本文试图通过分析杭州文化创意产业集聚区的发展历程、空间分布特征及相关影响要素，探求杭州文化创意产业园的空间发展模式与机理，并提出推动其有效运作与切实发展的相关对策和建议。

【关键词】 文化创意产业；空间分布；发展模式；杭州

1 引言

所谓文化创意产业是指以创意为核心，以文化为灵魂，以科技为支撑，以知识产权的开发和运用为主体的知识密集型、智慧主导型战略产业^[1]。作为一类朝阳型产业，创意产业对于改造城市面貌、优化城市布局、延续城市文脉，提升城市文化品位等方面有着积极的作用，并正在成为一个国家和城市地区经济社会发展的重要动力。作为文化创意产业的主要空间载体，创意产业园区在推动创意企业孵化，提供投融资、技术支撑、市场拓展服务等方面具有积极作用，因而，如何对文化创意产业区进行合理规划、扶持与培育成为了现阶段我国各地区各级政府日益关注的重要课题。

以杭州为例，进入 21 世纪以来，凭借悠久的历史文化积淀、“天时地利”的自然与社会环境以及相关职能部门的大力扶持，杭州市的文化创意产业取得了长足发展。根据 2010 年的统计数据，杭州市

文化创意产业增加值达到 702 亿元，占全市 GDP 比重达 11.8%，成为杭州增加值占生产总值比重最高的服务业门类之一，同时逐步形成了信息服务业等 8 个行业^②（表 1）。从空间层面考察，近年来，杭州陆续形成了一大批具有一定空间集聚特征的文化创意产业园^③。本文也将以主要的十大文化创意产业园区为主要研究对象^④，借助于地理学的空间分析视角，通过对其空间分布规律、影响因素的探究，

表 1 杭州市重点发展的文化创意产业门类一览表

序号	产业名称	涵盖范围
1	信息服务业	互联网信息服务和广播电视传输服务
2	动漫游戏业	动画制作、网络游戏
3	设计服务业	工业设计、建筑景观设计业及广告业
4	现代传媒业	现代高科技特别是信息、数字技术为依托的广播影视业、新闻出版业、全媒体业
5	艺术品业	绘画、书法、雕塑、篆刻、工艺美术等视觉（造型）艺术
6	教育培训业	继续教育、职业技能培训、社会文化生活教育和考试辅导及其他教育产业
7	文化休闲旅游业	以人文资源为内涵的休闲旅游业
8	文化会展业	文化类会展或富有文化创意特色的会展业

^①根据《杭州市文化创意产业发展规划（2009—2015 年）》，杭州市也将重点打造该 8 个行业。

^②文化创意产业集聚区与文化创意产业园区的涵义既有所关联又有一定区别。前者更多指的是一种客观空间形态，而后者除此之外，还具有一定的主观意向，强调人为的规划与引导。王慧等人（2008）认为产业园区最初不一定能产生集群效应，而只有当多个相关的创意型企业入驻园区，形成该产业的专门化分工与协作，才能认为是严格意义上的产业集聚区。结合本文的研究主旨，不对此作严格区分，如未作特别说明，均指一般意义上文化创意类产业在某个城市空间进行聚集的特定区域。

^③2008 年 1 月，西湖创意谷、之江文化创意园、西湖数字娱乐产业园、运河天地文化创意园、杭州创新创业新天地、创意良渚基地、西溪创意产业园、湘湖文化创意产业园、下沙大学科技园被列为杭州市十大文化创意产业园区。

在空间发展模式与发展环境上提出相应策略与建议,从而引导杭州文化创意产业的进一步发展与提升。

2 杭州文化创意产业园区的空间分布特征剖析

追溯杭州文化创意园区的发展历程,LOFT49无疑是先行者。2002年初,当美国DI设计库中国公司入驻杭州,在拱墅区杭印路49号的旧厂房建立创作基地(LOFT49)时,国内创意产业还处于萌芽状态。此后,随着全国各城市文创产业的蓬勃发展,杭州市各类依托工业遗存、历史保护建筑、楼宇建筑等各种载体的文创产业园也如雨后春笋般不断涌现。从那时到现在,经过近10年的发展,并逐渐形成了诸如LOFT49、唐尚433、A8艺术公社、西湖创意谷、西湖数字娱乐产业园等若干个比较成熟的文化创意产业集聚区(表2)。

表2 杭州文化创意产业集聚区发展一览表

序号	名称	所在行政区域(开发区)	开园时间(年)	主导产业	主要内容(企业)
1	西湖创意谷	上城	2007	设计服务业	开元188、新恒升园、创意河坊、毛戈平时尚园、创意博金家园等
2	杭州创新创业新天地	下城	在建	设计服务业	创意产业区、新型都市工业示范区、商业休闲区、科研孵化区、总部商务区
3	之江文化创意园	西湖	在建	设计服务业、现代传媒业、艺术品业	凤凰国际创意园
4	西湖数字娱乐产业园	西湖	2005	动漫游戏业	杭州国家数字娱乐产业园
5	西湖创意产业园	西湖	在建	艺术品业	创意设计艺术总部
6	运河天地文化创意园	拱墅	2002-2008	设计服务业、艺术品业	LOFT49、唐尚433、A8艺术公社、乐富·智汇园
7	白马湖生态创意城	滨江	在建	文化休闲旅游业、信息服务业、动漫游戏业	高新区国家动漫产业基地、农星5080
8	下沙大学科技园	经济技术开发区	在建	教育培训业、设计服务业、现代传媒业	各大学科技园以及新加坡杭州科技园
9	创意良渚基地	余杭	在建	艺术品业	玉鸟流苏创意文化街区
10	钱江文化创意产业园	萧山	2006	设计服务业、艺术品业、现代传媒业	休博博览会的有关场馆

从空间分布上看,目前杭州市文化创意产业集聚区主要呈现为以下两大特点:一是整体表现为均质分布态势,尽管发展程度有差异,但基本上每一

个城区都至少存在一个相对较为集中的文创产业区;二是新园区和已搬迁企业都是主要的空间载体,其中新园区主要为高教园区。



图1 杭州市文化创意产业园区分布图

2.1 依托于大学及高教园区集聚分布

杭州的文化创意园区,有相当部分依托的是高校及科研机构的智力资本,即利用各高校的动漫、艺术设计、工业设计等创意专业人才资源,发展与这些优势专业相匹配的产业门类,并在空间上逐步形成以下三大产业集聚区(圈层):

(1)西部圈层:以浙江大学及相关科研单位为依托,该圈层范围主要有西湖娱乐数字产业园、467创意联盟等。

(2)南部圈层:以中国美院为依托,圈层主要有西湖创意谷、之江文化创意园、白马湖生态创意城等。

(3)东部圈层:以下沙高教园区为依托,圈层主要为下沙大学科技园、浙江省大学科技园等。

2.2 植根于产业基础培育发展

首先,对产业园区内部而言,创意产业要产生规模经济和范围经济,并非一个人或一家企业的行为所能达到,而是需要多家存在功能联系的企业相互聚集形成产业群,从而形成在地理空间形成产业集聚区。如运河天地文化创意园等杭州目前几个发展较好的创意产业园区,均具有明显的产业集聚特征。

其次,从外部关联看,创意产业并非一般意义上的文化产业,它往往是在制造业开始衰落或转型,服务业不断壮大的基础上形成的,需要借助比较扎实的二、三产基础,因而与第二、三产业之间都

有着较高关联。空间上则表现为文创产业集聚区与有关的工业园(科技园)相邻共存。

2.3 发轫于历史文化因缘的传承催生

土地和资金未必是创意产业形成的最重要因素,相反历史传统和文化因素往往构成创意产业的催化器,它能为创意人才提供适宜创作的土壤和环境。总的而言,杭州发展势头较好的几个产业集聚区均是以旧厂房作为载体,周边环境具有较为深厚历史文化内涵。以拱墅区为例,随着区内工业企业的外迁,原有工业区内的用地与厂房闲置下来。这些厂房、仓库具有大体量的空间、独特的建筑结构、浓厚的工业气息和文化底蕴,低廉的租金,加上临近运河,这些都是促使创意人士激发灵感,创作作品的有利因素,故这些园区一经开园,马上招致各创意企业纷纷入驻(表3)。

表3 杭州利用老厂房改建成的创意园

创意园名	地址	原厂址	门类	入驻企业(家)	从业人员(人)
L0769	拱墅区林荫路41号	杭州国立染化学校纤维有限公司制线分厂	艺术和设计	26	400
AE 艺术公社	拱墅区八丈井西路28号	八丈井工业园区	影视出版、建筑广告	28	800
漫尚 K3	余杭塘路413号	杭州工艺纺织厂	室内设计创意	22	280
杭恒联 146	运河坊恒联水巷	杭州恒联实业	创意工作室、创意展示区、中心广场、休闲娱乐区	22	240
西申国际艺术区	运河坊西申坊	杭州东信化工厂	建筑设计公司、装饰城市艺术客厅	13	200
凤凰·创意国际	转塘街道创意路1号	凤凰水泥厂	设计服务、新媒体、艺术品、动漫	64	400
177 创意园	环城北路 177 号	浙江新华印刷集团	设计(工业、服装、建筑)、文化策划、绘画艺术、教育培训、影视制作等	109	800

资料来源:参考文献^[2]

2.4 傍靠于交通与公共服务设施的集聚分布

杭州市几大创意园区基本都分布在交通路网系统比较完善,公共服务配套设施比较齐全,距离市、区各级公共中心距离不远的地区。究其原因,一是创意产业对交通便捷性与城市便利性要求比较高,需要完善的公共服务配套设施与市政交通基础设施,与城市功能具有天然的融合性,故不像第

二产业的产业区一样,能完全在城市外围独立发展。二是创意产业大多数为中小规模、刚刚起步,从产业发展阶段来看属于初步阶段,需要尽量控制成本开支,故也不能像第三产业的一样在城市中心的各类商务区内进行选址。

2.5 借寄于宜人环境的勃发生长

创意人才在进行艺术创作时,思想的碰撞、灵感的迸发,需要宜人的环境、开敞的空间和轻松的氛围。目前开园时间较早、具有一定规模的创意园区无一不是,如临近西湖的西湖创意谷,临近运河的运河天地文化创意园等。

表4 文化创意产业集聚区的影响要素

序号	园区名称	智力资源	产业基础	文化资源	交通与公共服务资源	环境资源
1	西湖创意谷	中国美院南山校区	现代服务业	南宋皇城遗址、西湖文化	传统老城区,公共服务与交通基础设施完善	临近西湖风景区
2	之江文化创意园	中国美院象山校区	旅游业	钱塘江文化	之江新城	位于之江国家旅游休闲区
3	西湖数字娱乐产业园	浙江大学	高新科技	现代科技	公共服务与交通基础设施完善	西湖植物园
4	运河天地文化创意园	多样化	软件研发	运河文化-小河直街、桥西历史街区、工业文化	运河两岸,城市建成区	临近运河
5	杭州创新创意新天地	多样化	软件研发	工业文化	未来的北部杭州次级商务商业中心	临近城北体育公园、上塘河
6	创意良渚基地	多样化	良渚文化	现代服务业基地	良渚文化	良渚文化
7	西溪创意产业园	浙江大学	西溪文化	西溪旅游综合体		位于西溪湿地公园
8	湘湖文化创意产业园	多样化	跨湖桥、越文化	湘湖新城		位于湘湖度假区
9	下沙大学科技园	下沙高教园区	经济技术开发区	高校文化	下沙新城	
10	白马湖生态创意城	中国美院	滨江高新技术开发区、国家动画产业基地	长河历史文化街区、西河历史文化街区、越文化	白马湖生态创意城	白马湖

3 杭州文化创意产业集聚区的空间发展模式

3.1 杭州文化创意产业园区的形成方式

根据李江等人的研究^[4],世界上各个产业集群的形成,基本上可归于三种主要方式,从杭州文创产业集聚的发展演变轨迹看,其形成也基本遵循着这一规律:

3.1.1 自发形成方式

该类集群的形成往往源自“偶然性事件”,即为

数不多的几位文化创意产业从业人员自发聚集,利用工业企业搬迁后闲置下来的旧厂房和仓库,进行适当改造后进驻。这些企业发展势头较好,并通过发挥龙头带动效应,逐步吸引一系列具有类似的专业背景或生活工作方式、从事相同或相近行业的人士,在空间上进行靠拢,从而形成创意产业集群。其基本采取自行管理的方式,如拱墅区的LOFT49、唐尚433等。

3.1.2 “自上而下”的形成方式

即由政府主动编制规划,制定有关扶持和培育政策,引导创意产业和人才在一块特定区域上集聚起来,以打造出创意产业园区。其主要采取统一管理的方式,如西溪创意产业园、之江文化创意园、创意良渚基地等。

3.1.3 “自下而上”的形成方式

该方式一般是产业集聚具有基本雏形,或具备基本的集聚要素基础上,政府通过规划引导,使之继续发展并成为严格意义上的产业集群。如西湖创意谷、运河天地文化创意园等本世纪初发展较早的产业集聚区,在其初具规模后已被正式列入杭州市重点建设内容。

与前两种方式相比,该方式既相互关联,又有所不同。首先,其产业集群雏形的形成也是来自于关键性企业的带头作用,也属于“自发形成”,但不同的是在中后期阶段也需要政府方面的支持,而这又是与“自上而下”的相同之处。

3.2 杭州文化创意产业园区的演变机理

3.2.1 发展演变的空间基础资源

(1) 空间载体

总的来说,目前杭州市文化创意产业的空间载体无外乎四类,分别为老厂房和仓库等老建筑(即利用主城区企业搬迁后留下的工业厂房、仓库并加以改造,主要发展设计服务业、艺术品业等)、商务写字楼(依托商务中心,业态上与总部经济和楼宇经济相结合)、农居(城中村改造中,在保留部分原住民的同时,进行村庄整治改造,将农居改造成具有杭州城市美学特征和文化创意内涵的创意建筑,

吸引文化创意企业与团队)、科技园(依托现有科技园区的产业基础进行发展)。

(2) 资源条件与环境氛围

文化创意产业的核心竞争力是文化积累和人力资本^[4],文化创意产业的发展依赖于人的创意,而人的创意往往需要轻松的氛围、经常性的沟通、相互激发的灵感,因而一个良好的工作环境与交往空间、公共文化基础设施对能否吸引创意产业非常重要^[4],因而资源条件和环境氛围必将成为文创产业集聚区的核心空间资源。

其中,除人才外,资源条件还包括产业基础以及科研资源,即各类创意园区依托各自载体,分别根据其资源特点和优势,发展出相应的创意产业类型。而环境氛围包括了文化氛围和文化积累,以及政策法制环境、公共服务配套设施等,其完备程度和适宜性也是创意园区成长的重要影响要素。

3.2.2 发展演变的驱动机制

以空间载体、资源条件、环境氛围构成了杭州市文创产业园区发展的空间基础,而市场机制与政府作用则是影响其集聚成形的两大主要动力(图2)。

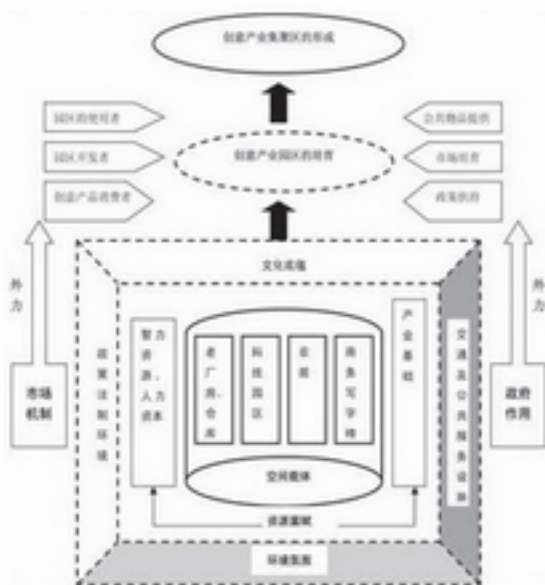


图2 杭州文化创意产业集聚区演变机制示意图

(1) 市场机制

主要来自于三个方面:使用者、开发者和产品

消费者^①。其中对于使用者(园区入驻企业)而言,可以充分利用集聚经济的空间集合,产生溢出效应,降低产业的进入壁垒,节约产品成本。对开发者而言,集中于工业遗产、农居或现有楼宇的改造,具有明显的投资优势,可以规避房地产市场的风险。此外,需求是创意产业集聚形成与发展的动力,有效需求能够不断刺激创意产品和创意服务的有效供给,促进集聚的形成与优化,对于创意产品的消费者来说,其大多居住或生活于城市中心区以及交通便利或环境品质较好的地区,对创意产品的需求也引导产业向这些地区集聚。

(2) 政府作用

主要表现在相关规划、政策的制定,市场培育以及公共物品的提供等方面。如《杭州市文化创意产业发展规划(2009-2015年)》以及《关于杭州打造全国文化创意产业中心的若干意见》等相关规划、政策的出台,无疑进一步扶持了文创产业集聚区的发展。而公共产品不仅包括道路交通、电力通信、绿地公园等市政及城市基础设施,还包括设立共同的技术创新机构、教育培训机构、交易会展览会等完善创意产业集群功能等方面的建设。因而,提供公共物品有利于降低生产成本,优化企业生产环境,并为产业集聚的形成给予充分的支撑条件。

4 杭州文化创意产业园区空间发展的政策建议

4.1 文化创意产业园区的空间结构设想

正如上文所述,工业遗产、有特色的农居和历史街区,是目前杭州市文化创意产业园区发展前期的重要载体。伴随着杭州城市功能的完善和文化创意产业快速发展,大学城、科技园、商务楼宇、新城和城市综合体等也将是杭州市文化创意产业园区建设的沃土。因此如何形成功能多样、规模各异、分布有序、特色鲜明的文化创意产业园,统一规划势在必行。根据现状的空间分布特征及相关影响因素分析,未来杭州市文化创意产业园区将呈现“大分散、小集中”的分布态势。从市区范围来看,

文化创意产业园区将环西湖、西溪、湘湖(白马湖)、沿运河、钱塘江发展,总体上形成“三圈二带多点”的布局结构(图3)。



图3 杭州市文化创意产业园空间结构图

“三圈”即环西湖、西溪、湘湖(白马湖),结合自然山水赋予的灵气和丰厚的历史文化底蕴,是充分发挥文化、景观、科技与创意的最佳结合地。

“二带”即运河文化创意产业带和钱塘江文化创意产业带。运河文化创意产业带是以工业遗存、历史建筑的保护利用为特征;钱塘江文化创意产业带则依托江南副城、下沙副城、钱江新城、之江新城、江东新城、奥体博览城、大学城的科技及人力资源建设,体现了杭州的大气、开放的新时代精神。

“多点”就是结合楼宇经济、总部经济和城市综合体的建设,培育发展的新兴文化创意产业园。

4.2 杭州文化创意产业园区的空间发展对策

4.2.1 促进文化创意产业园与城市空间的融合

(1) 结合城市中心区旧城更新,促使文化创意产业园区与旧城空间的融合

随着城市社会经济的快速发展,中心区旧城更新步伐的推进,工业企业、大学纷纷从中心区搬迁转移。其遗留下来的工业、教育类建筑本身所具有的特殊空间使用条件,为文化创意产业的发展提供极为合适的空间载体。而充分利用闲置下来的厂房、仓库、教室等发展文化创意产业,一方面推动了旧城历史文化遗产的有效保护;另一方面避免了旧城更新与改造中因城市建设所带来的“超容量”开发、人口增长与有限的城市空间资源、滞后的公共

基础设施之间的矛盾。

(2) 结合楼宇经济,实施文化创意产业园区建设

楼宇经济是以楼宇为载体的经济形态,狭义层面的楼宇一般指商务楼宇,广义层面则包括商务楼宇、商业楼宇、城市综合体、科研楼宇、标准厂房、保护建筑、“农居 SOHO”等。目前杭州楼宇经济(广义层面)业态已涉及现代工业、现代服务业和文化创意产业,因此在空间布局上文化创意产业园应进一步与楼宇经济形成联动,在一定范围内形成产业集群化、业态互补化、区域平衡化,让楼宇经济成为有特色的产业集聚地,从而培育具有市场竞争力的创意产业集群。

4.2.2 促进文化创意产业园与城市功能的融合

文化创意产业以创意为核心,一方面需以科技为支撑,另一方面需要与企业、市场紧密结合,这样创意才能产出可观效益。杭州的文化创意产业早期之所以选择老厂房,主要是这些老厂房一般位于城市中心区,具有优越的区位条件、交通条件,而租金却相对低廉。但随着老城区土地价值的逐年上升,寸土寸金的城市中心区也使办公成本与日俱增。因此文创产业也将逐步走向与科技、市场的结合(图4)。

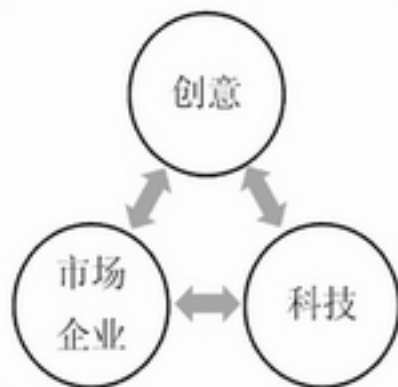


图4 创意与城市功能的融合

首先,依托大学、科研机构、科技园区集聚,如下沙大学科技园、白马湖生态创意城,以及未来的江东科技园等,形成以产学研结合为一体的创意产业园,借助创意的力量,把文化、科技融合到传统产业当中,带动城市产业结构优化升级,推动“杭州

制造”向“杭州创造”跨越。

其次,借助杭州经济较为发达、创意产品的消费市场相对巨大的优势,依托城市商务中心,结合楼宇经济、总部经济的建设,积极培育新兴的文化创意产业园。

第三,应积极发挥政府作用,采取多种措施引导创意人才向各个文化创意产业园区集聚,如加强公共服务与市政基础设施的配套建设,完善文创产业发展所需要的各类城市功能,营造创意产业的良好生存环境等。

4.2.3 促进文化创意产业园区与城市自然人文环境的融合

产业集聚区的形成必须依托于本区域特有的文化积淀和环境氛围,城市的自然人文环境不但是城市重要的生态基础设施和历史文化资源,而且也是城市创意产业园区选址建设的理想场所。

(1) 促进与城市自然环境的融合

在杭州这座风景优美的城市中,文化创意正在成为提升人们生活品质的重要元素。西湖、西溪、湘湖(白马湖)优美的环境,深厚的文化底蕴,容易激发人们创意的灵感,因此自发地集聚了一批文化创意产业。而城市创意产业园区与城市自然环境的融合应以尊重和保护自然生态为前提,只有充分发挥自然山水赋予的灵气和丰厚的文化底蕴,才能打造成为杭州市文化创意产业的核心区。如白马湖生态创意城结合城中村整治改造,将农居改造成具有杭州城市美学特征和文化创意内涵的创意建筑,农居 SOHO 既利用了得天独厚的自然环境资源,又避免了对自然生态环境的破坏。

(2) 与城市历史文化资源的融合

历史文化资源是一个城市成长与发展的“魂与根”,也是文化创意产业这样一个新生产业孕育与兴起的重要平台。目前世界上各类较为成熟的创意产业集聚区大部分都是以城市现存历史建筑为载体进行发展。杭州市是国家历史文化名城,城区内有大量的历史文化街区和历史建筑,这为文化创意产业提供了充分的养料与适宜的生长环境。目前



图5 凤凰·创意国际



图6 LOFT49

而言，杭州重点建设的十大产业园所在区域都具有十分深厚的文化底蕴，这无疑将成为其良性发展的有利因素。因而，下一步应在积极保护的同时，积极拓展思路，结合产业特色与建筑特点，探索各类遗存的有效利用模式，从而实现文化创意产业与历史文化资源的融合。

综上，结合现有的产业基础、资源条件及空间环境，杭州市十大文化创意产业园在今后很长一段时期内可重点发展的产业门类应各有侧重（表5）。

表5 十大文化创意产业园区

序号	园区名称	产业发展导向
1	西溪创意谷	建筑景观创意设计、艺术品及时尚消费
2	之江文化创意园	现代艺术设计、现代传媒
3	西溪数字娱乐产业园	动漫、网络游戏、手机游戏、数字音乐等数字娱乐类
4	运河天地文化创意园	文化艺术、建筑景观设计及广告设计
5	杭州创新创业新天地	工业设计与科技孵化
6	创意奥莱基地	文化生态旅游、时尚消费创意设计和文化会展、玉文化研究交易
7	西溪创意产业园	艺术创作及艺术经营类、创意设计类、总部基地类
8	湘湖文化创意产业园	影视制作、平面设计、建筑设计、广告策划、工业设计和工艺美术
9	下沙大学科技园	工业设计、影视制作与教育培训
10	白马湖生态创意城	动漫游戏产业、网络信息服务业、设计服务业、文化休闲旅游业

5 结语

纵观杭州文化创意产业园区兴起演变的轨迹，解析空间分布特征以及诸多影响要素，把握其中的发展特色、发展模式与演变机理，笔者认为科学构建杭州文化创意产业园区的空间布局，必须与杭州的城市空间、城市功能以及城市的自然环境与历史文化资源互相融合，互相渗透，唯有如此，才能有效推进杭州文化创意产业园区更快更好的发展。

参考文献

- [1] 中共杭州市委宣传部, 杭州市文化创意产业办公室编. 杭州文化创意产业发展报告(2008) [M]. 杭州出版社, 2009.
- [2] 蒋慧, 王慧. 城市创意产业园的规划建设及运作机制探讨[J]. 城市发展研究, 2008, (2): 6-12.
- [3] 沈建. 杭州十大创意产业园区设计资源比较研究[D]. 中国美术学院, 2009.
- [4] 李江, 贺传敏. 产业空间集聚发展的动力机制研究——以深圳市为例[J]. 城市规划, 2008, (9): 75-80.
- [5] 孙福良, 张进英主编. 中国创意经济比较研究[M]. 学林出版社, 2008.
- [6] 厉无畏. 创意产业的价值体系与创新型城市建设[J]. 规划师, 2008, 24(1): 18-20.
- [7] 耿斌. 上海创意产业集聚区开发特征及规划对策研究[D]. 同济大学, 2007.

作者简介

罗鹏飞 工程师
应联行 副总工程师、教授级高级工程师
公理 助理工程师

山地型中小城市空间结构优化研究

——以青田县中心城市总体规划为例

浙江省城乡规划设计研究院 吴文鑫

浙江工业大学建筑工程学院 章圣冶

浙江省城乡规划设计研究院 丁旭鹏

【摘要】 青田县中心城市依瓯江而建,是我国著名的侨乡,受山溪谷地地形影响,城市可建设用地有限,长期建设过程中形成的单中心发展模式导致城市整体格局失衡,城市级公共设施几乎全部集中于老县城鹤城组团,不但使鹤城的负担不断加重,也阻碍了温溪、油竹—山口等其它组团城市功能的进一步提升。本文正是基于破解中心城市单中心发展模式这一核心困境,通过用地空间评析寻找中心城市可用土地,并提出了一系列对策措施,一是通过新区建设促进各个组团相向发展;二是通过公共设施的撤盘疏解鹤城发展压力;三是通过对过境公路的梳理消除国道省道对城市的分割作用;四是通过开拓城市特色空间场所应对多样化城市功能发展的需求。通过以上对策缓解中心城市用地紧张局面,打造特色化城市空间,提升青田城市品质。

【关键词】 山地小城市;单中心;发展困境;对策

1 引言

滨水而建的山地小城市由于受到地形的限制,在快速城市化过程中大多出现了用地紧张的问题,如何破解空间制约,构筑合理的城市结构与形态,成为山地城市研究的重要内容之一。黄光宇曾对山地城市在其自组织发展中因地形、地貌的特殊性而形成的空间组团模式进行了总结,提出了单中心组团与多中心组团的形态结构理论^[1]。邵祁峰等认为一般的山地城市理论是基于城市自身的外延式空间发展,往往在规划实践中因山地城市自然条件的限制而难以获得理想的结果。他们提出,山地城市可以依托周围区域的城镇空间实体形成“城镇更新型”的城市空间组团发展模式,通过将原来的小城镇空间功能的整合与景观改造提升为城市发展

空间,通过加强便捷的交通廊道的建设,形成与城市一体化与同质化发展的新的城市组团^[2]。本文正是基于上述理论,以青田县中心城市为例,探讨城市总体规划层面山地小城市解决单中心发展困境的对策措施。

2 中心城市概况

2.1 地理位置及基本情况

青田县位于浙江省中南部、瓯江中下游,隶属丽水市,地处丽水市与温州市交界处,西与丽水中心城市相距约70千米,东距温州中心城市约50千米。拥有丰富的自然山水资源及独特的侨乡历史文化特色,自宋朝开始生产石雕工艺品,产品远销近百个国家和地区。是中国最著名的侨乡之一,目前有22万青田华侨遍及130多个国家和地区,其中

规划研究

以欧洲侨居为主。近几年,青田经济持续增长,主要得益于工业经济和侨务经济的快速发展。华侨经济已涉及到工业、房地产、水利、旅游、教育等多个领域,侨资已经成为支撑青田城镇第三产业的重要支柱,也是招商引资的重要来源。同时,由于华侨对国内和国际市场情况都较为熟悉,有相当的信息优势,这对于青田与国际间的交往、吸引外资、对外贸易和信息传输等十分有利,极大地促进了青田县的经济和社会的发展。



图1 青田县在浙江省的位置



图2 中心城市在青田县的位置

2.2 现状空间发展结构

上轮城市总体规划确定了“一个绿心、三大组

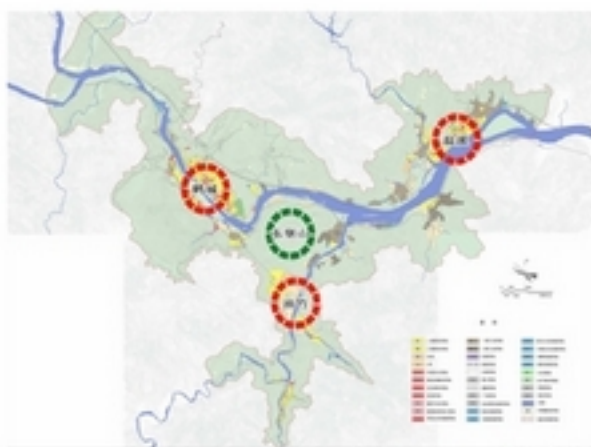


图3 现状空间发展结构示意图

团”的总体空间结构,以东堡山森林公园为城市绿心,由老县城鹤城镇,其东侧的温溪镇,以及瓯江南岸的油竹形成三大城市组团,试图通过组团发展模式缓解鹤城发展难题。然而从近几年规划实施情况来看,温溪、油竹组团在功能、交通、景观形态上都未曾考虑与鹤城的对接与一体化,三大组团间联系通道尚未形成。各种城市级功能仍然高度集聚于鹤城组团,引起城市空间的蔓延式发展态势,同时受到地形制约,导致城市可建设用地非常有限,房价过高,城市整体环境品质不断下降。

3 城市空间发展问题分析

3.1 功能过度集中的单中心发展带来城市的不经济

以鹤城为城市中心和发展重点的城市格局使得城市公共设施以及公园、广场等优质公共空间等一系列城市建设均倾向于在鹤城选址与建设。而鹤城随着城市空间的快速扩张几近无地可供,向北侧山体开发建设规模日益加大,随之而来的是城市面临着—系列严重的发展问题:过度拥挤,环境堪忧,交通混乱;房价居高不下,旧城改造困难;新型产业、业态发展受到抑制;城市特色、风貌格局严重侵蚀。

3.2 以鹤城为中心的外延式空间拓展态势将进一步降低整体城市品质

鹤城组团现状城市建设密度高、容量大,各类公共服务设施和基础设施人均指标偏低。从目前的

城市开发态势来看,用地拓展以鹤城为中心向四周蔓延已形成惯性,且主要以居住用地为主,带来各类城市问题,城市品质不断降低。而这种用地拓展态势形成的向心作用将不断加重鹤城中心区的负担,进一步加剧各类城市问题。

3.3 一城三体发展相对失衡

各组团相对独立的发展模式导致城市功能分布不均衡,鹤城组团几乎聚集了所有的城市级公共设施和良好的基础设施,城市功能完备、品质较高。而温溪和山口组团以工业和居住功能为主,缺乏城市公共配套设施,布局较为混乱,与鹤城的联系不紧密,严重影响了两个组团城市功能的进一步提升和环境品质的提高,不利于居民的生产生活。

3.4 五条交通廊道严重分割城市空间

中心城市位于瓯江两岸的东西向狭长山谷盆地内,城市用地受山地、江河的限制较大,尤其是分布于狭长空间的区域性交通廊道,如金丽温高速公路、330国道和49省道,不仅对城市空间形成一定分隔,而且由于其占用滨江空间,使得滨江城市特色难以营造。根据相关规划,中心城市将有五条区域性交通廊道东西向贯穿,这将成为城市发展面临的重大问题。

4 用地空间评析

通过上文的分析可以看出,青田中心城市空间发展的核心问题在于城市功能高度集中于鹤城的单中心发展模式。因此,本文试图通过用地空间评析来寻找中心城市未来可利用土地,明确新的空间拓展方向,破解城市发展困境。

4.1 评定方法

根据城乡用地评定依据《城乡用地评定标准》,采用定性评判和定量计算评判相结合的方法。其中:

定性评判——采用评定单元涉及的特殊指标对用地建设适宜性限制影响程度的多因子分级定性评判法。

定量计算评判——采用评定单元的基本指标

多因子分级加权指数和法与特殊指标因子多级综合影响系数法,并按下列公式计算:

$$P=K \sum_{i=1}^m w_i \cdot X_i$$

$$K=1/\sum_{j=1}^n Y_j$$

$$w_i=w'_i \cdot w''_i$$

式中:

P——评定单元的综合值定量计算分值,P值以高分值为优;

K——特殊指标多因子分级综合影响系数,K值以大数值为优, $K \leq 1$,设 $n=0$ 时, $K=1$;

m——基本指标因子数;

i——基本指标因子数序号;

w_i ——第i项评定指标的计算权重;

w'_i ——第i项评定指标的一级权重;

w''_i ——第i项评定指标的二级权重;

X_i ——第i项基本指标的定量分值;

n——特殊指标因子数;

j——特殊指标因子数序号;

Y_j ——第j项特殊指标的定量分值。

4.2 评定单元划分

以行政区域与水系为界将中心城市划分为五个片区,再根据地形条件及现状建设情况划分用地评定单元。划分评定单元的界线包括现状建成区用地、城市规划区;平地、缓坡地、台地、100米200米300米不同高程等高线、水系界线;洪水淹没线、地质勘定的防洪区的影响范围界线;各类保护区、控制区的范围界线。

4.3 评定结果

适宜建设用地区域:主要包括现状建成区、建设备用地以及规划区内农居点相对聚集区,高程40米以下的坡度平坦区。

可建设用地区域:除适宜建设用地区域外的大片区域,主要包括高程300米以下的缓坡地,土地使用现状以林地为主,还有自然景观生态性良好的谷地。

不宜建设用地区域：包括高程 100 米以上的大部分区域，主要为山林地，其范围内有少量的农居点分布；各类控制区：鹤城老城区的历史文化街区的建设控制地带，小石门风景区，太鹤公园，塔山公园，东堡山公园，温溪榕树群建设控制地带。

不可建设用地区域：包括规划区内主要饮用水源保护区，以瓯江上游的大溪、小溪划定水源地保护区范围，应进行重点的保护与管育。瓯江沿岸在洪水淹没线范围内，场地标高低于防洪标高 ≥ 1.5 米，主要是沿瓯江两岸与四都港两岸分布。

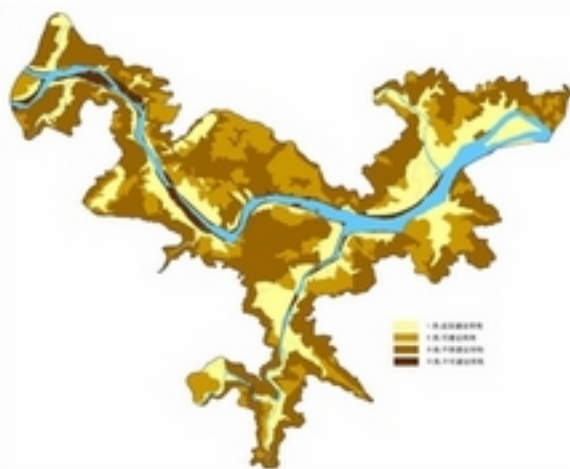


图 4 用地评定结果示意图

4.4 可建设用地分析

根据用地评定结果，确定十六处可建设用地，并结合区位、用地、交通、基础设施配套等因素对其进行综合分析。

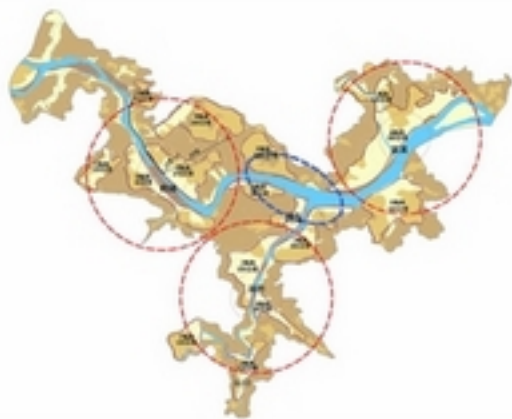


图 5 可建设用地分布示意图

序号	用地评价	包含地块
1	建设基础较好，可用空地规模有限，用地条件良好，属积极开发地块，需根据地形条件选择适宜的开发强度	D、E、M
2	建设条件较好，且具有一定规模，属积极开发地块，需根据地形条件选择适宜的开发强度	F、G、H、I、J、L、O
3	有一定建设基础，但受到地形条件、地块规模、现状工业等影响，只能进行适度开发	K、N
4	有一定交通基础，但区位或用地条件较差，适宜低密度特色化的适度开发	B、C、P
5	建设条件较差，规模较小，开发价值不高	A

4.5 发展方向的选择

规划通过整体紧凑发展，改善组团之间联系，有效疏解鹤城、温溪老城压力，形成较为完善的城市结构。鹤城向东发展，主要开发地块为 F、G 地块，温溪向西拓展，主要拓展空间位于 M 地块西部，油竹向北发展，积极发展区域为 H、I、J 地块，三组团遥相呼应，形成沿瓯江、四都港相向发展态势。并以以上沿江空间为发展主体，对外围用地空间进行适度开发，主要包括 B、C、P 地块。

5 规划策略

根据可建设用地的分布状况与用地条件，分析适宜发展的城市功能，提出如下发展对策与措施。

5.1 通过新区建设促进各个组团相向发展

改变三大组团相对独立、分散发展的格局，形成鹤城、温溪、油竹—山口三大片区，引导三大片区相向发展，以坦下新区、温溪新区、东堡山文化创意



图 6 三大组团相向发展示意图

区及油竹生态工业区等相对紧凑的用地发展构筑沿江带状一体化城市,缓解鹤城城市压力,提升温溪、油竹城市品质。

5.2 通过公共服务功能的外溢疏解鹤城发展压力

在鹤城与温溪之间的沿江缓坡地建设坦下新区,主要承接鹤城部分办公、商业等设施,建设高品质居住区,发展城市休闲功能,形成以行政、商务办公、商业休闲、品质居住功能为主的城市新区,其中沿江缓坡地以台阶状、高强度开发为主,后山台地以低密度、组团式开发为主,与东堡山文体创意区隔江相望,形成鹤城与温溪之间的重要城市功能区。

温溪片区向西拓展形成温溪新区,主要以现代商业休闲公园建设带动周边居住区开发,配套完善商业、办公、文体、休闲等公共设施,形成高品质的城镇新中心,缓解鹤城商业服务及文体休闲功能。

5.3 通过对过境公路的梳理消除国道省道对城市的分割作用

通过对多条交通廊道的梳理,整合国道与省道,在城市外围形成过境通道,同时释放瓯江两岸沿江空间,结合滨江历史文化资源及特色景观空间,塑造城市滨水特色。规划利用49省道、330国道、铁路外迁等机会在鹤城西段古城墙与古码头区域、平演滨水村落及温溪古榕树群区域保留传统街巷格局,注重滨水环境塑造,引入城市休闲、商业与文化功能,形成城市滨水特色功能区块,从而加强各片区间功能联系,消除过境通道对城市的分割作用。

5.4 通过开拓城市特色空间场所应对多样化城市功能发展的需求

随着城市投资环境的逐步改善,青田对于华侨资金的吸引力进一步增强,再加上“叶落归根”等传统思想的影响,越来越多的华侨选择回乡创业、养老,使得青田城市的国际化程度很高,伴随着华侨走亲访友、创业定居等行为的发生,青田逐渐成为国际信息的汇聚传播中心,对西式餐饮、休闲服

务业、高品质居住环境等需求的增加也对城市景观、功能的多样化提出了新的要求。

规划将充分结合环境特点,塑造适宜的空间形态,发展特色化的城市功能。如温溪以西区域空间较大,地势平坦,规划进行整体的新城开发,配套办公、商业、休闲等城市级公共服务设施,形成中心城市副中心;而坦下新区位于滨水山坡地上,规划以山街的形式布置商业休闲设施,形成极具山地城市特色的空间场所;前山后山休闲度假区,驮滩生态休闲岛,则以散点状形态进行开发,适度控制开发强度与规模,主要发展养生度假、郊野休闲等功能。



图7 特色景观空间示意图

参考文献

- [1] 黄光宇. 山地城市学原理[M]. 北京: 中国建筑工业出版社, 2006: 60-90.
- [2] 邵祁峰, 朱嘉刚. 山地城市“城镇更新型”城市组团模式研究——以江西德兴市为例[J]. 河南科学, 2009, 27(8): 1006-1010.

作者简介

吴文鑫 规划师
章圣治
丁旭鹏 规划师

景中村空间和谐发展研究*

——以杭州西湖风景区龙井村为例

浙江大学建筑工程学院 李王鸣
清华大学建筑学院 王颖
浙江大学建筑工程学院 高沂琛 李丹

【摘要】 通过对杭州西湖风景区龙井村的调查,揭示其在“景”、“村”双重属性作用下土地使用、建筑空间、交通设施以及社会网络关系等方面的演变特征。着重归纳了“村”与“景”在空间上的矛盾,基于和谐视角提出景中村规划建议性策略,以利于西湖风景区景中村空间的和谐发展,同时对其他同类景区居住社区的保护和发展有启发作用和借鉴意义。

【关键词】 景中村;空间和谐;系统评价

1 引言

1.1 研究对象的界定与选择

“景中村”这一概念是由杭州市政府首先提出的。2005年杭州市政府颁布的《杭州西湖风景名胜区内景中村管理办法》中,其被定义为“由杭州西湖风景名胜区管理委员会托管的,与西湖风景名胜区特定景区融为一体的具有较好的自然风貌,旅游资源丰富的村庄(社区)。”目前为止,学术界对“景中村”尚无明确的定义。依据杭州政府概念界定,本文将景中村定义为:位于风景名胜区内并承载一定旅游功能的村落型居民点。笔者选取杭州西湖风景名胜区内龙井村为研究对象,针对其空间演变过等展开调研。

1.2 研究意义与研究思路

作为风景名胜区内村落,景中村相对于一般村落具有其特殊性:不仅是环境敏感区,而且是城市

部分功能的载体。即景中村因景区的存在而具有农居点—“村”和旅游点—“景”的双重属性,在空间形态、社会网络变迁等方面也异于一般村落(社区)。随着旅游业的进驻,景中村发展过程中产生了一系列“景”、“村”不和谐现象,影响村民生活及游客观光。可见,“景”与“村”二者的和谐发展不仅是景中村作为“村”的内在村民需求,也是作为“景”的外在城市需求,因此,对景中村“景”与“村”和谐发展进行调查研究具有其现实意义。

笔者分别针对龙井村原住民、租房者及旅游者设计了三种问卷,采取随机抽样发放的形式。分别发放120份,30份,30份,共计180份,其有效回收率为:村民问卷97.5%,租房者问卷93.3%,旅游者问卷96%。同时结合访谈、实地勘探、文献查阅、空间计量等方法,探索“景”、“村”双重属性下龙井村发展的特点,归纳其发展存在的问题,并针对其问题从政策与规划的角度提出“再和谐”策略。

* 本文为《城市规划》杂志录用论文(编号2010091301)。



图1 技术路线简图

1.3 研究对象概况

龙井村地处西湖风景名胜区西部腹地(图2),



图2 龙井村区位与现状图

①数据来源:龙井村委会2010年人口调查结果。

四周山体环绕,形态呈“Y”字形,总面积3285亩,其中高山茶园784亩,拥有常住人口852人^①。该村以“茶乡第一村”的美名闻名于世,随着西湖景区旅游业的发展,村内兴建了大批茶楼,商业气息愈加浓厚。茶叶经济带动茶乡农民经济收入的同时也带来了环境污染、景观受损、生态破坏等一系列景村矛盾伴生的问题。2005年杭州市政府开展保护和整治工程重塑了龙井村山涧溪流景观,对缓解景与村的矛盾起到一定作用。

2 景中村发展特点

杭州西湖区龙井村在“景”、“村”双重属性作用下,景中村在土地使用、建筑功能、交通设施以及社会网络结构方面都有着自身的特点。

2.1 土地使用强度及性质

2.1.1 土地使用强度不断增加

在建筑高度基本不变的前提下,以建筑密度衡量龙井村的土地使用强度,按时间可分为三个阶段(图3)。

第一阶段——稳定增长阶段(1970—1980):建筑密度增长平缓,新建筑主要以入侵的形式添加到原有肌理中,使得平面肌理变得杂乱繁实。村庄肌理由松散的点状布局转变为沿道路及山体的线状布局。

第二阶段——快速增长阶段(1980—2000):茶产业进入快速发展阶段,村民大批兴建房屋。新建筑多沿路建设,居住空间向东北方向拓展。大体量建筑的出现打破了传统村庄肌理,大部分区域违章建设现象严重,村庄呈现块状布局。

第三阶段——略微下降阶段(2000年至今):村庄用地基本达到饱和,2005年杭州市政府严格限制龙井村房屋建设,并拆除违章建筑及老旧建筑以植入公共空间。

从三个阶段的发展历程上看,龙井村的土地使用强度显著增强,由分散的点状布局发展为沿道路及山体的线状布局,并进一步发展为局部集中的面状布局,村庄建设用地向东北方向蔓延(图4)。

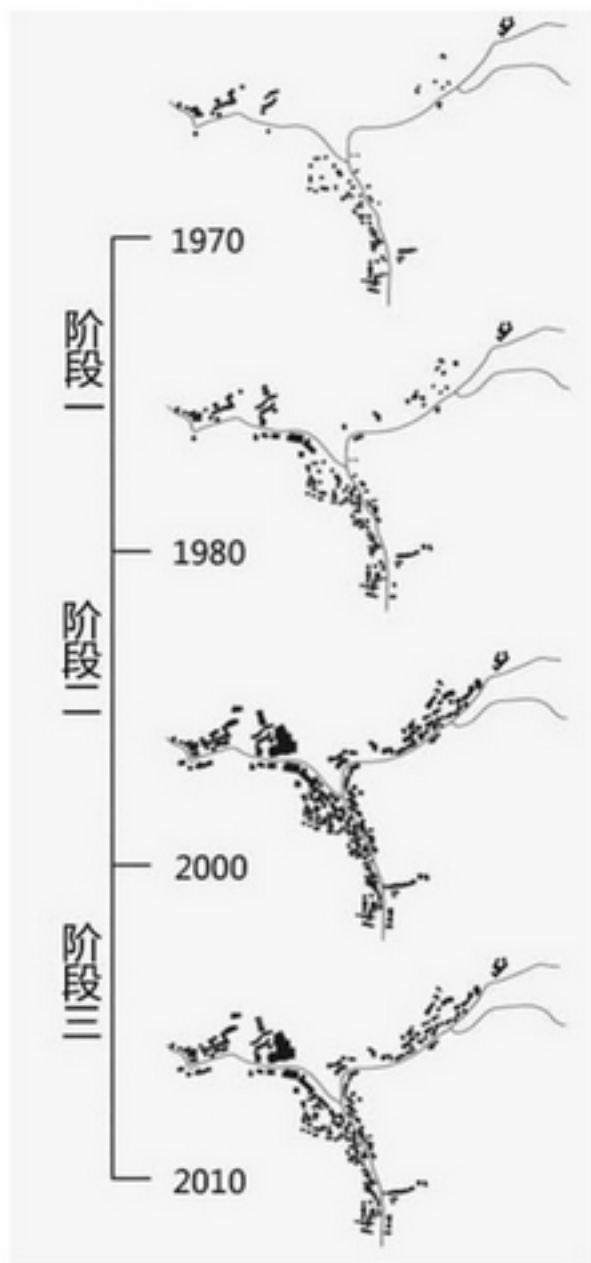


图3 建筑密度演变图^①



图4 空间形态发展示意图

2.1.2 土地使用性质趋向混合

在发展的初始阶段,龙井村的建设用地几乎全

部为居住用地,随着旅游业的发展,开始出现用地功能的复合。尤其在80年代后,随着景区开发力度加大,村内商业服务用地所占比例大幅度增加,部分村民开始经营茶馆并对外销售茶叶。90年代后商业用地继续增加,东侧入口处形成连续线形商业服务用地。土地使用性质总体表现为商住功能的混合(图5)。

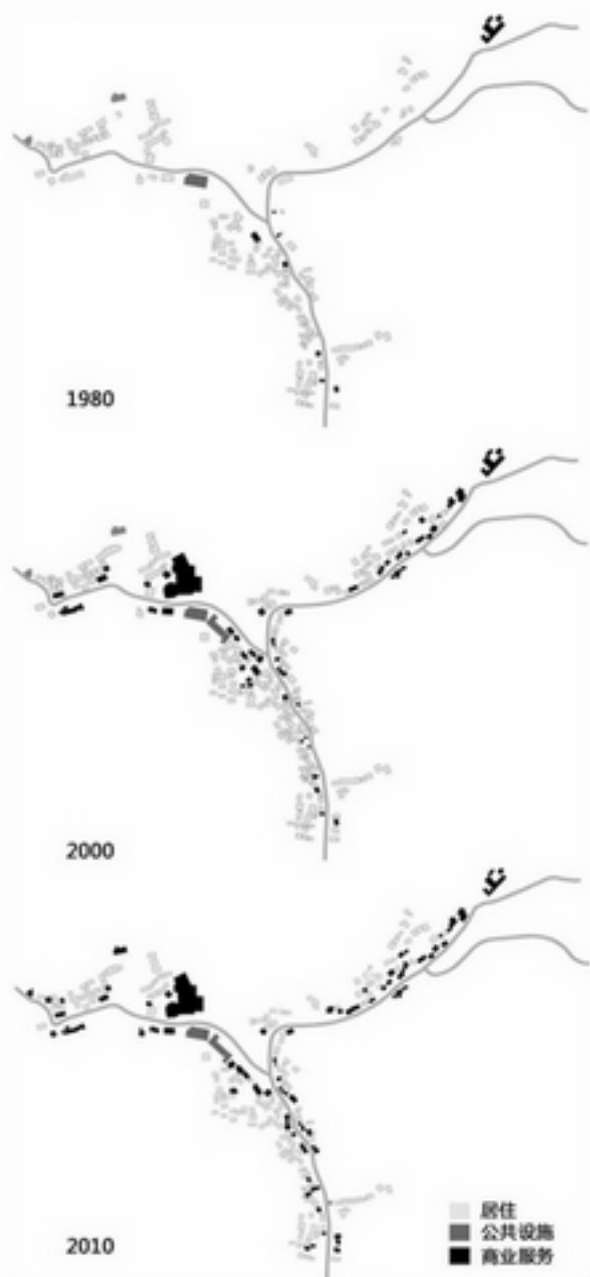


图5 1980-2010土地利用变化图

^①资料来源:采用问卷及访谈方式得到建筑年代,根据现状及村内老人口述整理得到。

2.2 建筑垂直空间功能趋向复合

2.2.1 沿街建筑的多功能复合

随着旅游业的发展,龙井村沿街建筑底层“自用”空间逐渐发展为茶馆、农家乐等“他用”商业服务空间,村民利用院落经营露天茶室,白天供游客使用,夜晚供家庭使用。二层多保留原有的居住功能,但随着本村人口外迁与外来人口涌入,用于出租及家庭旅馆功能的房屋相应增多(图6)。

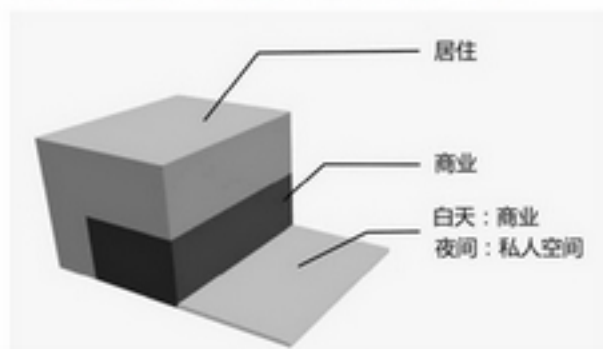


图6 沿街建筑功能复合示意图

2.2.2 非临街建筑的居住功能复合

非临街建筑大部分延续了原有的居住功能。一部分私人居住空间的功能转变为出租及家庭旅馆。而院落多作为炒茶工作、休闲的场所,其功能复合程度相对较低。

2.2.3 建筑功能的周期性复合

81%的被访者家里有少量空置房间,其使用功能呈周期性变化。农闲及旅游淡季部分用于储藏功能,农忙及旅游旺季供雇佣的采茶工居住或出租给短期打工者(表1)。

表1 农忙、农闲时空置房间用途比较(单位:%)

用途	农忙时	农闲时
储藏	5.3	86.4
出租	21.5	13.6
采茶工居住	73.2	0.0

2.3 交通设施日益完善

景中村发展速度与其交通设施的完善程度密切相关。随着西湖景区的发展,龙井村内部交通逐

渐融入杭州的交通系统,村落由相对封闭走向开放。

2.3.1 交通干道职能转变

龙井村受地形限制呈“Y”字形,其交通干道顺应山势。随着旅游业的发展,龙井村交通干道的职能由单纯为村庄服务的村道转变为面向旅游的城市次干道。经过整修后承载能力提高,道路景观得到改善,更好的承接了城市旅游功能。

2.3.2 停车设施的增加

停车设施是景中村旅游业发展的重要限制条件,且随交通流量的增大而日益突出。受到地形限制,龙井村无法建设地下停车场和较大规模的地面停车场。2005年整治之后增加了四处集中停车场,辅以沿路的零星停车位,停车位总数增多,达到94个(图7)。

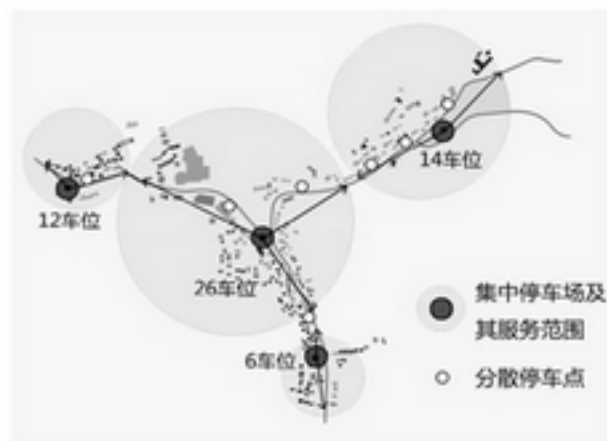


图7 停车场分布及服务范围

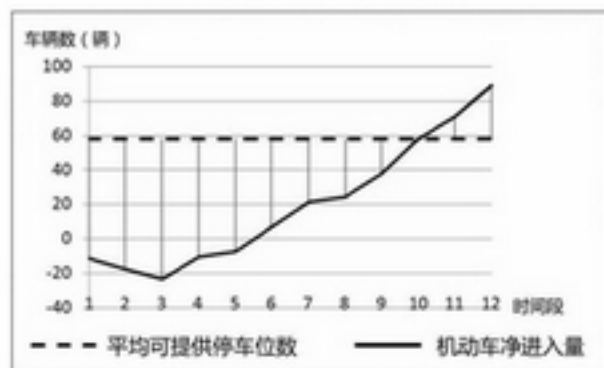


图8 2010年5月2日9:30-10:30停车位缺口^①

^① 首先观测了在9:30时的空余停车位,作为平均可提供的停车位,每隔5分钟进行一次记录,分别记录进出龙井村的机动车辆数,计算机动车净进入量,与平均可提供停车位数做比较,从而得出高峰期停车位缺口。

笔者采取定点观测净流量法在该村两个机动车出入口对龙井村在旅游高峰期的机动车进出流量进行了观测。结果表明,高峰时段车辆呈现进多出少现象,停车位存在较大缺口,无法与旅游旺季时的车流量相适应(图8)。

2.3.3 公共交通的衔接

目前,龙井村主要通过Y3及K27两条公交线路与市中心及其他景点相连。公共交通为乡村旅游业的发展提供了客源保障,同时使龙井村成为西湖旅游环线上的一个节点。

2.4 社会网络关系复杂化

2.4.1 人口结构

自建村以来,龙井村的规模不断扩大,原住居民增加较快。2005年整治期间政府将一部分的原住居民外迁安置,龙井村出现了少量的人口外迁现象。发展至今,龙井村已有原住居民660人^①,老年人多留居在村内,中青年人部分在村内种茶,经营茶馆、农家乐,部分则外出打工,其原住居民空心现象并不明显。

随着旅游业的升温,龙井村内涌现的服务行业吸引了大量外来务工人员。据统计,2009年底长期居住在龙井村出租房内的外来人口达到了150人^②,2010年最新统计数据显示这一数字已达到192人^③,外来人口的聚集使得景区内实际居住人口增加。此外,大多数村民通过商业活动已经获得了充分的生活保障,而将茶叶的种植、采摘和炒制等传统农业工作外包给大量外来打工茶农,从而加剧了龙井村的季节性人口膨胀。

2.4.2 交流环境

本文将村内的交流空间分为由建筑前院落组成的生活型交流空间、由小型集会广场形成的组织型交流空间和茶楼露天茶室等构成的商业型交流空间。从80年代开始,大量新建建筑及违章建筑以入侵的方式占用原有院落空间,建筑底层空间也多呈现出商业化的趋势,私人空间外向化严重。90年代,龙井村成立了规模较大的茶叶公司,来往机

^①数据来源:龙井村委会2009年人口统计数据。

动车辆割裂了村委会与村内唯一小型集会广场,导致村内生活型交流空间的减少和组织型交流空间的弱化。外来打工者和游客的增加以及建筑功能的复合促使生活型交流空间外向化,商业化交流空间替代了生活型交流空间。

2.4.3 社会关系

景中村的社会网络关系往往因外来人口及旅游者的加入而复杂于一般村落。龙井村的“商业化模式”给村民带来的收益提升程度大小有别,村内贫富差距增大,甚至出现了本村内部的雇佣与被雇佣关系。对2005年整治前后龙井村村民月收入变化的调查显示,对于原本月收入4000元以下的居民,该次整治对其月收入的增加没有明显效果,而月收入原本在5000元以上的居民,在整治后其月收入有了明显的提升(表2)。

表2 整治前后村民月收入比较(单位:%)

月收入(元)	<3000	3000 5000	5000 10000	>10000
整治前	43.3	37.5	19.1	0.0
整治后	25.5	34.0	36.9	3.5

在问卷调查中有71.6%的村民认为邻里关系较以前略有变差或明显变差。同时,由于商业活动繁忙及外出打工增多,同龄人群的交流机会减少(表3)。

表3 不同年龄层邻里关系比较(单位:%)

年龄层	熟悉	较熟悉	普通	陌生
老年人	39.4	36.4	24.2	0.0
中年人	21.4	25.0	50.0	3.6
青年人	0.0	0.0	75.0	25.0

3 景中村空间发展分析

3.1 景中村发展特点

3.1.1 景村竞争导致“村进景退”

景中村发展的实质是村庄实体空间与景观虚体空间的此消彼长及资源的竞争。具体在龙井村的发展过程中表现为“村进景退”的现象,即村庄实体空间增加和景观虚空间减少:大量外来务工人员 and 游客涌入龙井村,刺激了村内基础设施和公共服

务设施的建设,使得村庄对山景的侵占进一步加剧,景村矛盾在空间上表现为“村进景退”(图9)。



图9 “村进景退”示意图

3.1.2 交通联系促使“点弱线强”

整治之前,过度开发使得村庄环境质量下降,村庄肌理被破坏,村落风貌原真性丧失,最终导致村落吸引力降低。龙井村的发展建设方式削弱了其作为旅游点的优势,表现为“点弱”;另一方面,在政策导向下,龙井村与周边景区的交通联系加强,西湖西线景区整体具有较强的吸引力,表现为“线强”。

3.1.3 社会关系呈现“岛链”模式

旅游业的发展和景中村的商业化模式加剧了本村居民的贫富差距,“趋利心理”使得同辈人之间交流减少,原有村庄邻里守望的网络式关系渐渐被以某一家或几家为中心的“孤岛”所取代,由于不同群体之间缺乏交流,经济活动联系优先于日常生活上的联系,龙井村内部的整体性联系减弱,联系的弱化表现为网络关系上的断裂与内部组织的离散,如同一个个孤立的“岛屿”,各岛屿之间由经济“链”串联起来,整体呈现“岛链状”(图10)。

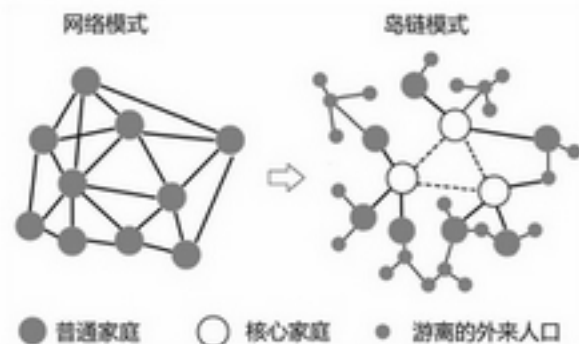


图10 网络模式及“岛链”模式示意图

3.1.4 经济收益增加

景中村的发展建设使得当地居民的产业模式从“一产”向“一、三产业混合”转变,村民的经济收益有了明显的提高。同时,村内服务性产业的出现为城市提供了一定的就业岗位,解决了一部分城市失业问题。

3.2 景中村空间和谐发展评价

为更准确地了解公众对龙井村的景村和谐程度的主观评价,本文对“村”的使用主体——居住者及“景”的使用主体——旅游者的问卷调查结果进行整理,通过其对龙井村居住环境、交通环境、自然环境等方面的评价及总体印象评价建立满意度评价模型,进而对各指标进行主观综合评价,并对评价结果加以分析。

3.2.1 评价模型的建立及结果分析

公众对龙井村的主观评价采用模糊综合评价法。将影响满意度各种因素组成集合 $U = \{U_1, U_2, \dots, U_n\}$, 设主因子数为 1, 利用 SPSS 统计软件计算各评价因子对主因子的载荷, 进行归一化处理后计算指标权重集 $W = (W_1, W_2, \dots, W_n)$, 根据指标及其对应的等级隶属度建立隶属度矩阵 $R_{m \times n}$, 其中, m 为评价集中评价等级的个数, n 表示评价指标的个数。计算指标综合得分 $S = W \cdot R \cdot H, H = (1, 2, 3, 4, 5)$ 。计算结果如下(表4、表5)。

居住者对龙井村满意度的综合得分为 3.268 分, 依据最大隶属度原则, 其综合评价等级为“一般”, 其中居住面积、外部交通、停车设施等指标满意度较低。综合考虑各项指标的权重系数与满意度水平, 村落与外部的交通联系亟待优化, 解决游客与村民之间对仅有两条公交线路的资源竞争成为促进景村和谐的途径之一。此外, 常住人口满意度中存在较明显的负面“晕轮效应”^⑥, 即对某一项或几项因子强烈的不满意程度造成村民及租房者对村落的整体评价较低, 景村和谐程度有待提升。相

^⑥“晕轮效应”在周永广、马燕红的《基于携程网自由点评的游客满意度评价及游客管理研究——以黄山风景区为例》(《地理与地理信息科学》2007年02期)中被解释为:游客对某某单项属性的满意/不满意可能导致游客对整体旅游的满意/不满意。文中将满意度评价主体扩展为居住者和旅游者。

表4 居住者满意度计算表

因子	因子得分系数	归一化权重	评价值隶属度					因子综合得分	
			很满意 5	满意 4	一般 3	不满意 2	非常不满意 1		
居住面积	U ₁	0.177	0.253	0.108	0.217	0.392	0.158	0.125	3.465
内部交通	U ₂	0.093	0.133	0.133	0.342	0.292	0.142	0.092	4.257
外部交通	U ₃	0.121	0.173	0.075	0.150	0.275	0.308	0.192	2.178
停车设施	U ₄	0.065	0.093	0.092	0.142	0.358	0.267	0.142	2.475
医疗设施	U ₅	0.100	0.143	0.025	0.075	0.108	0.442	0.350	1.485
公共空间	U ₆	0.086	0.123	0.158	0.192	0.308	0.233	0.108	2.871
自然景观	U ₇	0.058	0.083	0.350	0.275	0.242	0.108	0.025	4.653
综合得分				0.119	0.196	0.292	0.238	0.155	3.268
总体印象				0.108	0.267	0.375	0.217	0.033	3.063

表5 旅游者满意度计算表

因子	因子得分系数	归一化权重	评价值隶属度					因子综合得分	
			很满意 5	满意 4	一般 3	不满意 2	非常不满意 1		
内部交通	U ₁	0.089	0.127	0.429	0.250	0.214	0.107	0.000	4.158
外部交通	U ₂	0.145	0.207	0.214	0.286	0.321	0.143	0.036	3.267
停车设施	U ₃	0.110	0.157	0.071	0.107	0.179	0.250	0.393	2.079
餐饮购物	U ₄	0.173	0.247	0.143	0.214	0.286	0.286	0.071	4.354
卫生环境	U ₅	0.103	0.147	0.321	0.286	0.179	0.143	0.071	4.572
安全秩序	U ₆	0.068	0.097	0.536	0.321	0.071	0.071	0.000	4.653
自然景观	U ₇	0.201	0.287	0.179	0.250	0.321	0.214	0.036	3.762
综合得分				0.296	0.306	0.318	0.243	0.108	4.224
总体印象				0.286	0.357	0.214	0.107	0.036	4.198

比而言，旅游者对于龙井村满意度的综合得分较高，为4.224分，综合评价等级为“满意”。分项指标中停车设施、外部交通便捷程度以及自然景观则表现出较低的满意度，其评价等级分别为“不满意”和“一般”。在访谈中得知部分游客认为村庄内建筑过多破坏了自然风貌，建议严格控制景中村规模。可见龙井村作为旅游景点与居民点之间的空间竞争情况严重，控制“村进景退”，促进空间和谐是景中村发展的必由之路。

3.3 景中村发展瓶颈总结

通过主客观评价结果可以看出，“景”与“村”

之间存在的矛盾是景中村发展的瓶颈之所在。将龙井村推广到一般景中村，可以将景中村发展过程中“景”与“村”的矛盾归纳为以下两点(表6)。

表6 “景”、“村”矛盾总结

不和谐的实质	景村不和谐体现	不和谐产生的结果
村的建设与景的保护	景观保护与村落建设的矛盾，村的建设造成环境污染超过景区生态承载能力。	村进景退 环境污染 收入提高
村的私密与景的开放	村庄的私密性，景区较高的可进入性，旅游的强季节性以及消费需求导致流动人口增多和高度的开放性。	原真性丧失 归属感丧失 收入提高

4 景中村和谐发展规划策略

针对景中村发展存在问题,基于“景”“村”和谐,立足于满足各阶层、所有使用者的需求,提出以下规划策略建议:

(1) 以景村和谐为导向,借助政策、规划手段引导景中村的理性扩张,指导有限开发。村落建设和景观保护并行不悖,达到经济效益和生态效益的双赢,逐渐使景中村走上以生态效益促进经济效益,经济效益反哺生态效益的良性循环发展道路。

(2) 结合景中村的自身特点优化基础设施,不原版照抄城市建设的原则和方法,强化景中村旅游的吸引力,达到景亦村、村亦景的和谐状态。例如应适度调整景中村内道路绿化带设置形式,变道路绿化面积为可通行面积,疏通村庄道路,提高乘车、行车的环境质量。例如,针对龙井村等地形条件以山地为主的景中村停车问题,可以通过在山下开辟专门的旅游集散停车场,解决由于山村地形条件导致的停车设施不足问题和干道交通拥堵问题,提升村落环境质量。

(3) 深入挖掘村落原始的层次化公共空间,保证村落的交流空间的数量和质量。例如可以将村落的公共空间按层次划分,优化院落空间、门前空间、巷间空间、商业集会点等固定空间的交流环境。同时,结合景中村旅游的周期性特点,从提高空间使用效率的角度设置暂存性公共空间。例如将旅游旺季使用的停车场和采茶工住房设置为暂存性公共空间,在旅游淡季进行再利用,以促进景中村空间和谐发展。

(4) 构建风景区“村区共管”体制。一是通过吸收村民参与区的管理,帮助调整产业结构;二是通过合理的补偿机制与利益分配机制带给景中村更多的发展机会;三是构建风景区管理部门与村委会之间的规划交流机制。

参考文献

[1] 张金贵,何俊萍.大城市周边村落形态发展问题浅析——以

昆明市盘龙区青龙村为例[J].云南建筑,2007,(4):36-37.

[2] 陈吉.基于休闲理念的西湖龙井村更新探讨[J].山西建筑,2007,33(35):37-38.

[3] 刘兴,吴晓丹.公共空间的层次与变迁——村落公共空间形态分析[J].华中建筑,2008,26(8):141-144.

[4] 周水广,马燕红.基于携程网自由点评的游客满意度评价及游客管理研究——以黄山风景区为例[J].地理与地理信息科学,2007,23(2):97-100.

[5] 池静,崔凤军.乡村旅游地发展过程中的“公地悲剧”研究——以杭州梅家坞、龙坞茶村、山沟沟景区为例[J].旅游学刊,2006,21(6):17-23.

[6] 李包初,沈济黄.城市近郊休闲空间整合的新理念[J].建筑学报,2006,(3):26-29.

[7] 侯雯娜,胡巍,尤劲,吕敏.景中村的管理对策分析[J].安徽农业科学,2007,35(5):1348-1350.

[8] 陈耀华,金晓峰.新农村建设背景下风景名胜区与居民点互动关系研究——以方山长坞洞天国家级风景名胜区入口村庄为例[J].旅游学刊,2009,24(5):43-47.

[9] 杨军.老房子[M].杭州:浙江大学出版社,2009:182-184,232.

作者简介

李王鸣 区域与城市规划系系主任、教授

王颖 硕士研究生在读

高沂琛 博士在读

李丹

中心村选址方法与发展策略探讨

——以宁波杭州湾新区庵东镇为例

宁波市规划设计研究院 李诗强 薛斌

【摘要】 新一轮行政区划调整后,作为宁波杭州湾新区管辖范围内的庵东镇,应确定与杭州湾新区功能关系,处理好区域协调、城乡统筹等矛盾与困惑,其中加快中心村建设,是实现城乡一体化建设和土地集约利用的有效途径,但中心村的选址合理与否,是关乎中心村是否建设成功的主要条件,本文通过对庵东镇数据采集,构建村庄综合实力评价模型,采用多指标权重求解的客观赋权法,结合 SPSS 聚类分析功能来选取中心村,最后从分区引导、设施配套、建设控制、产业策略等几方面,对中心村发展策略进行分析研究。

【关键词】 中心村;村庄综合实力评价模型;发展策略;杭州湾新区庵东镇

1 引言

1.1 研究区域概况

庵东镇自然条件优越,地处中纬度亚热带季节性气候区的滨海地带,全境气温受冷暖气团交替控制和杭州湾海水调节,四季分明,有明显的雨季和旱季,气候温和湿润。区域地势平坦,土壤肥沃,江河纵横,水网密布,海涂资源丰富。整个庵东镇域位于宁波市域最北部区域,面朝杭州湾,属于杭州湾新区南部板块,在 2010 版《宁波杭州湾新区总体规划》中被定义为生态农业区,近期保留农村生活功能。庵东镇境内有 23 个行政村,户籍总人口近 7.7 万人,外来人口约 4.3 万人。庵东镇农村居民点总用地面积为 9.99hm²,占整个片区土地总面积的 12.5%,其中农村居民点人均用地面积 142.75m²,明显高于《村镇规划标准》(GB50188-2007)内规定的最高一级的 60~80m²/人的标准。



1.2 问题分析

我们对庵东镇现状村居民点斑块、道路、水网等要素进行叠加重合,得出一张较清晰的村居民点黑白图底关系图,通过观察分析发现庵东镇农村居民点空间布局总体呈现依塘沿路的条带状布局,另外还兼有村居民点围绕镇区和规模较大村庄建设的集聚斑块状的组团布局,村居民点在空间形态上呈现出无规律的“满天星”式的自由式布局三种形式。



庵东镇农村居民点图底关系图

通过分析可以看出庵东镇目前城镇化水平还处于较低水平,很多农村聚居点(自然村)布局分散、不集约,如何在合理地域范围选择区位条件较好、人口相对集中、经济实力、公共服务级基础设施都相对较齐全的新型农村社区中心,以利于优化劳动生产力的区域空间配置、节约耕地,也将能提高广大农村生态环境承载力,处理好农村集中居住点建设与城镇发展的关系;如何让农民享受到城市般的福利生活等问题的研究。

2 中心村建设意义

根据宁波市委办、市政府办公厅《关于加快培育建设中心村的若干意见》(甬党办〔2011〕35号)文件精神要求,按照“集中、集聚、集约”的原则,深化和提升“百村示范,千村整治”工程建设,切实转变村庄整治建设方式,结合农房两改建设,以及农村土地综合整治、农村社区建设、农民素质提升等工程深入实施,促进农村人口再集聚、基础设施再完善、公共服务再提升、社会管理再创新。在完善中心村规划的基础上,力争到2012年培育建设120个左右中心村,其中2010年启动实施40个中心村培育建设;2013-2015年,每年按县(市)域总体规划确定的中心村总量的10%左右进行培育建设。通过培育建设,进一步优化城乡空间布局和资源要素配置,使中心村成为城镇化的重要节点和农民幸福生活的美好家园^[1]。目前各地中心村培育建设工程已全面启动,并在有序推进。

中心村,是以区位地理条件和经济发展条件较好的农村居民点为中心,聚集周围一些自然村和散

居村民,形成具有一定规模和良好生产生活环境,并对周边一定区域的社会经济发展起辐射作用的新型乡村聚落^[2]。在行政管理上中心村与一般的行政村同级,但其实际空间经济功能则介于乡镇建成区和行政村之间。加强中心村建设,有利于乡村空间优化整合、农村土地集约利用、基础设施的共建共享以及农村生活质量提高,极大促进城乡经济社会统筹发展,改变村容村貌,提升对外形象,拉动消费,带动相关产业发展,形成新的经济增长点。加快发展中心村,是提高农村资源配置效益的有效途径,是顺应工业化社会乡村空间结构演变规律的内在要求,是城乡二元结构仍将长期存在的现实条件下建设新农村的重要举措,扎实推进中心村镇建设具有十分重要的意义。

3 中心村的选址

3.1 评价因子选择

经过村庄撤并调整,庵东镇2010年初共有行政村23个,包括西三村、路湾村、珠江村、桥南村、虹桥村、华兴村、海星村、江南村、新建村、富民村、兴陆村、马中村、新舟村、新东村、三洋村、海南村、富北村、浦东村、下一灶村、马潭路村以及庵东镇区宏兴村、元祥村、振东村。其中庵东镇区宏兴村、元祥村、振东村不参与本次评价。

本次规划采用客观赋权法确定指标权重,对村庄综合实力进行评价,评价模型从社会经济、自然承载环境与乡镇交通区位等方面对庵东镇域20个行政村的发展潜力进行综合评估^[3]。通过SPSS软件对庵东镇域相关统计资料进行的偏相关性分析,规划选取了村庄集聚度、村庄规模、交通区位、社会发展、经济发展、基础设施以及村庄用地拓展空间7大类指标,分小类至居民点距离指数、居民点分散度、建设用地面积、耕地面积、交通区位优势度、户数、人口、村可用资金收入、人均收入、基础设施建设、村庄用地拓展空间11个与庵东镇发展相关程度高的指标进行定性加定量的综合分析,运用SPSS聚类分析功能来选取中心村。

主因子	村庄集聚度		村庄规模		交通区位	社会发展指标		经济发展指标		基础设施	村庄用地拓展空间
	居民点距离指数	居民点分散度	建设用地	耕地	交通区位	户数	人口	村可用资金收入	人均收入	基础设施建设规模	村庄用地拓展空间

部分评价因子解释

村庄集聚度：村庄农村居民点相对集中程度，表现为对周边村居民点吸引能力。

居民点距离指数 $G_i = S_i / A_i$ ，其中 S_i 为行政村范围内农村居民点个数， A_i 为行政村范围内农村居民点总用地面积；该指标为逆向指标，指标越大，说明居民点分散度越大，中心村建设难度更大。

居民点分散度 $F_i = G_i / E_i$ ， $E_i = A_i / A$ ，其中 E_i 表示研究区农村居民点总用地面积占研究区总用地面积的比例^①， A 表示研究区总用地面积，居民点分散度 F_i 表示一个农村居民点与其临近居民点集聚程度，分散度越大，聚合过程中的主力越大，中心村建设越难。

在综合分值计算时需要将逆向指标正向化处理，消除计算不合理影响。

交通区位：根据规划或建设的主干道路通过或较近、道路网的完善程度以及专家打分法，将其分为四级：

- 一级：境内有城市主干道通过，得 80 分；
- 二级：境内有镇级通过，得 50 分；
- 三级：境内有通村公路道通过，得 20 分；
- 四级：境内仅有机耕路通过，没有任何通村公路通过，得 10 分。

村庄用地拓展空间：村庄可用于建设的村庄建设用地量，是否受村庄基本农田的限制。

3.2 指标标准化处理

首先必须对原始指标数据进行标准化处理，用标准化方法来解决参数间不可比的难题，这里采取极差标准化方法进行数据处理，极差标准化方法的量化公式为：

$$F_i = [X_i - \text{Min}(X)] / [\text{Max}(X) - \text{Min}(X)]$$

（针对正指标）

$$F_i = [\text{Max}(X) - X_i] / [\text{Max}(X) - \text{Min}(X)]$$

（针对逆指标）

上式中， F_i 是第 i 个 X 原始数据 0-1 标准化后的标准值， X_i 代表第 i 个 X 原始数据， $\text{Min}(X)$ 是 X 原始数据列中的最小值， $\text{Max}(X)$ 是 X 原始数据中的最大值。

3.3 评价指标权重的确定

这里采用多指标权重求解的客观赋权法^②，该方法根据指标实测值经过一定的数学处理后获得权重，计算方法为：

先求出个指标的均值 X 和标准差 S ，则个指标的变异系数 (V_i) 为：

$$V_i = S_i / X_i \quad (i=1, 2, 3, \dots, n)$$

再对 V_i 作归一化处理，这样就得到各指标的权重 (W_j) 为：

$$W_i = V_i / \sum_{j=1}^m V_j \quad (i=1, 2, 3, \dots, n; j=1, 2, 3, \dots, m)$$

W_i	居民点距离指数	居民点分散度	建设用地	耕地	交通区位	户数	人口	村可用资金收入	人均收入	基础设施建设规模	村庄用地拓展空间
	0.085	0.122	0.078	0.085	0.122	0.059	0.073	0.134	0.016	0.099	0.112

3.4 综合分值计算

综合评价模型：

$$U_i = W_j X_{ij} \sum_{j=1}^m$$

上式中， U_i 是第 i 个城镇综合评价值，数值越大，代表发展潜力越大；

W_j 代表第 j 项指标的权重值，数值越大，代表此项指标对城镇发展潜力影响越大；

X_{ij} 代表第 i 个村庄的第 j 项因子的得分值。

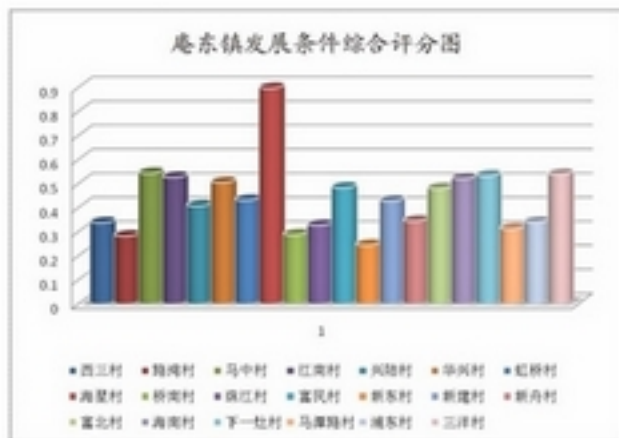
$i=1, 2, 3, \dots, m$ ，

$j=1, 2, 3, \dots, m$ ，

镇域村庄发展条件综合评价数据结果显示如下：

	居民点 距离指数	居民点 分散度	建设用地 (公顷)	耕地 (亩)	交通 区位	户数 (户)	人口 (人)	村可用 资金收入 (万元)	人均收入 (元)	基础设 施建设 规模 (个)	村庄用地 拓展空间 (公顷)	总值 (UI)
西三村	0.050	0.088	0.011	0.062	0.018	0.007	0.014	0.000	0.005	0.083	0.000	0.338
路湾村	0.019	0.051	0.018	0.037	0.018	0.012	0.007	0.019	0.003	0.033	0.066	0.283
马中村	0.043	0.076	0.034	0.049	0.070	0.051	0.074	0.037	0.015	0.000	0.095	0.544
江南村	0.053	0.094	0.062	0.061	0.070	0.014	0.022	0.066	0.017	0.033	0.036	0.527
兴陆村	0.039	0.069	0.039	0.026	0.070	0.012	0.016	0.053	0.008	0.017	0.059	0.408
华兴村	0.068	0.107	0.023	0.054	0.000	0.029	0.030	0.082	0.010	0.033	0.068	0.505
虹桥村	0.036	0.082	0.029	0.078	0.000	0.014	0.013	0.061	0.012	0.050	0.058	0.432
海星村	0.077	0.113	0.076	0.064	0.123	0.033	0.030	0.154	0.015	0.100	0.112	0.897
桥南村	0.012	0.052	0.029	0.038	0.000	0.007	0.013	0.014	0.014	0.050	0.059	0.288
珠江村	0.017	0.035	0.020	0.039	0.018	0.008	0.008	0.025	0.013	0.033	0.110	0.327
富民村	0.046	0.078	0.035	0.086	0.070	0.013	0.008	0.035	0.012	0.066	0.035	0.483
新东村	0.007	0.000	0.018	0.025	0.070	0.005	0.007	0.014	0.010	0.033	0.057	0.245
新建村	0.051	0.096	0.067	0.024	0.070	0.000	0.000	0.068	0.007	0.017	0.029	0.428
新舟村	0.000	0.015	0.057	0.028	0.070	0.012	0.007	0.024	0.007	0.066	0.058	0.345
富北村	0.047	0.072	0.073	0.020	0.070	0.027	0.030	0.049	0.013	0.050	0.029	0.480
海南村	0.085	0.122	0.036	0.000	0.070	0.031	0.049	0.026	0.005	0.033	0.064	0.521
下一灶村	0.051	0.064	0.031	0.057	0.123	0.047	0.036	0.009	0.003	0.000	0.112	0.533
马潭路村	0.034	0.051	0.014	0.062	0.000	0.038	0.053	0.003	0.000	0.017	0.041	0.312
浦东村	0.025	0.079	0.000	0.020	0.123	0.007	0.004	0.011	0.000	0.066	0.005	0.340
三洋村	0.066	0.098	0.015	0.047	0.070	0.038	0.054	0.046	0.005	0.033	0.066	0.539

从综合评分中,可以看出海星村(0.897)、马中村(0.544)、三洋村(0.539)、下一灶村(0.533)、江南村(0.527)分值靠前,可将这五个村作为中心村的备选村庄。



最后通过聚类分析并综合考虑庵东镇发展方向、功能定位,以及按照庵东片区规划布局结构,村庄自身基础条件以及空间服务范围的综合考虑,规划把七塘公路以北 20 个村庄分为东西两个乡村管理片区,每个乡村管理片区规划一个中心村,分别为海星村和三洋村。

4 中心村发展策略

4.1 分区引导

近期海星中心村辐射的村庄包括路湾村、西三村、桥南村、珠江村、虹桥村、华兴村、江南村、新建村、富民村九个基层村;三洋中心村辐射的村庄包括海南村、富北村、新东村、新舟村、兴陆村、马中村、浦东村、马潭路村、下一灶村九个基层村。

村镇规划

远期考虑到城市建设区扩张和农村城市化速度加快,一部分村居民点转成城市居住区,涉及的村庄有九个,分别为江南村、新建村、富民村、海南村、三洋村、新东村、新舟村、兴陆村、马中村。导致中心村服务的村庄有所变化,远期华兴中心村服务的村庄除开江南村、新建村、富民村保持不变,三洋中心村服务的村庄包括三洋村、浦东村、马潭路村、下一灶村四个村。



4.2 设施配套

海星中心村已有服务配套设施:村委会办公楼、村连锁超市、农贸市场、小型体育场、活动广场;需要新增配套设施:小学、警务室、信用社、邮政所、卫生所、小型文化站、幼儿园。

三洋中心村已有服务配套设施:村落文化宫、卫生所、小型休闲、娱乐文化广场;需要新增配套设施:警务室、信用社、邮政所、村连锁超市、小学、幼儿园。

4.3 建设控制

以中心村及其周边村为依托,采取“统一规划、统一配置、委托建设”的方式,选定集聚点,集中建设1-2个组团型住宅小区,让有条件或建房愿望较迫切地农民突破村域界线,引导其向中心村集聚,构筑农村居民点社区化管理的新格局。同时,明确建新村必须拆旧村,对拆旧的村庄进行宅基地整治和“退宅还农”。同时,需要规划、国土等部门联合审批村镇规划确定村庄建设用地范围,明确用地性质,为让乡镇(村)拥有更多的建设管理自主权,以更好发挥其能动性,可将线内建设审批权限下放,政府做好引导,技术部门要做好指导^[4]。

4.4 产业策略

科学编制中心村建设(整治)规划,在规划的编制中,根据当地的农业资源条件,确定特色农业产业,并相应安排相关产业基地,并在镇域空间中予以落实。结合海星村与三洋村区位条件及资源禀赋特点,建议海星村以精品特色基地建设和农业规模化经营为经济发展方向,重点打造小海鲜、休闲餐饮、旅游业产业。三洋村借助蓝领社区建设优势,以集贸型中心村为发展方向,重点打造集市贸易、酒店宾馆等三产服务业。

5 结语

本文通过理论和实证研究相结合方法、定性和定量相结合的方法,通过构建村庄综合实力评价模型,利用多指标权重求解的客观赋权法,结合SPSS聚类分析功能来选取中心村,有效避免以空间均衡、主观定性以及政策性选择等方法的弊端,该模型的运用,使得中心村的选址更加客观合理,也利于后期中心村发展策略的制定。

参考文献

- [1] 宁波市委办、市政府办公厅《关于加快培育建设中心村的若干意见》。
- [2] 方中权. 实施中心村规划是乡村地域发展的关键[J]. 广州师院学报, 2000, (10)。
- [3] 姜灵敏. 基于AHP的商业银行贷款风险分类评价模型[J]. 科技管理研究, 2005, (9)。
- [4] 刘科伟. 基于中心地理论的城镇等级——规模模型的分形构建及其应用[J]. 地理与地理信息科学, 2006(3)。
- [5] 李玉民, 李旭宏等. 主成分聚类分析在省域物流规划中的应用[J]. 东南大学学报(自然科学版) 2004, (4)。
- [6] 王家鹿, 李凯文. 中国城市土地集约利用水平的测度研究——基于我国34个典型城市的统计数据[J]. 统计研究, 2008, (10)。

作者简介

李诗强 助理规划师

薛斌 杭州湾新区分院副院长、规划师

面向规划管理的城市景观控制实践与思考

——基于山水旅游城市的案例

浙江省城乡规划设计研究院 赵佩佩

浙江工业大学建筑工程学院 章圣冶

浙江省城乡规划设计研究院 崔云兰

【摘要】 在我国快速城市化过程中,城市景观环境问题日益受到广泛关注。尤其是对于景观风貌具有特色的城市而言,仅仅依靠传统的规划手段往往难以实现对城市整体景观风貌的有效控制和协调,城市建设中存在审批合法但建成效果杂乱的现象。本文通过剖析千岛湖城市的视觉景观控制实践,思考面向规划管理的城市景观控制方法。其基本要义在于,城市景观控制是一个长期的制度性建设过程,需要引入景观规划管理的理念,对城市视觉景观进行全过程、系统性的管理。并且提出,在规范的分析技术方法基础上,制定法定性管理依据,引入景观及视觉影响评价,应用虚拟现实技术将是未来城市视觉景观控制的重要发展方向。

【关键词】 景观规划管理;视觉景观控制;景观及视觉影响评价;城市规划辅助决策系统

1 引言

我国处于城市化的快速上升期,在城市扩张和更新中,涉及人们视觉美感的景观环境问题日益受到广泛关注。关于视觉景观控制的方法,国外已开展了大量实践与研究,日本等国家在景观规划方面还形成了法律文件。我国的城市景观规划控制起步较晚,城市规划管理中的相关内容也尚不健全^[1]。这导致规划管理部门在审批具体建设项目时,仅仅依靠传统的规划手段往往无法很好实现对城市景观风貌的整体控制和协调,城市建设中存在审批合法但建成效果杂乱的现象。并且,仅仅依靠传统的规划管理手段,在应对重要地区的景观风貌保护、观景权的利益纷争调节方面往往会显得“无力”。下文通过剖析山水旅游城市千岛湖的城市景观控

制实践,针对现行规划管理中的不足,从技术创新、管理程序、规划控制体系三个方面探索面向规划管理的城市视觉景观控制方法,希望对同类城市及其有景观控制需要的城市有积极的参考价值。

2 传统规划管理中的城市景观控制困境

在市场经济下,优美的城市景观属于“公共资源”范畴,景观眺望权是难以界定的“产权”^[2],在缺乏公共干预的情况下,“外部景观价值内部化”、乃至景观资源遭受破坏的开发方式就难以避免。尤其是在快速城市化过程中,由于不当的城市建设造成城市自然和人文景观资源被破坏的现象屡见不鲜。典型的例子如开发建设不顾自然地形大开大挖,造成山体、植被遭受破坏;在滨水地段高强度开发,过度占据滨水岸线,遮挡滨水景观;新建建筑体

量过大,遮挡观景视线,且与周边自然环境、建成环境不和谐等等。

实际上,上述现象并非少数,其折射出的问题在国内一些城市中不同程度地存在。究其原因,开发商过度逐利和政府管理部门管控不力是一方面,而传统规划管理手段在应对重要风貌地区的景观控制时“乏力”也是客观事实,主要表现在以下方面。

2.1 程序中的缺位

在我国的城市规划实施管理中,对建设项目的设计控制集中在两个层面,即用地审核阶段和建设审核阶段。上述两个阶段基本决定了建设项目未来建成的效果。然而,这种看似程序合法的做法存在一定问题:一是在满足规划条件的情况下,建设项目的视觉景观效果理论上存在多种可能,在没有充分的专家论证和公众参与的情况下,其视觉景观质量往往只能取决于设计师和管理者的专业水平^[1]。二是针对开发建设可能产生的外部影响,依法需要开展规划环境影响评价或建设项目环境影响评价(EIA)。但现行管理体系中对建设项目的景观环境影响评价尚无明确要求,国内也鲜有城市系统地开展此项评估工作。

2.2 法定依据不足

《城乡规划法》明确了控制性详细规划作为城乡规划实施的直接法定依据。在控制性详细规划中,城市景观控制内容大多是以“设计引导”或“技术文件”等法定效力较低的形式存在。规划管理部门在审查建设项目时,通常会关注容积率、建筑密度等开发强度指标,而对景观控制内容的审查相对薄弱,且大多数城市也缺乏有关城市景观方面的规划管理文件。

2.3 技术手段滞后

一方面,控规中二维的平面化图则和数量化的控制指标难以转化为直观的感性认识,不便于管理空间环境和形态。另一方面,有关视觉景观的控制也往往缺乏系统的分析技术手段和平台,对建设项目可能产生的景观影响程度更是缺乏预测和评价的技术手段。

3 千岛湖城市景观控制的实践与创新

千岛湖素以“水墨山水”的自然风光,山水城交融的城市形态著称于世。早期的城市建设依山就势、中小尺度、简洁朴素,与自然景观环境的关系融洽,具有特色。



图1 千岛湖城市景观格局

不过自九十年代中后期,随着城市开发进程加快,景观生态保护和开发建设的矛盾逐渐凸显,近些年来在重要的滨水景观地区出现一些不和谐的建设现象。为了加强对城市整体景观的合理协调与控制,避免开发建设对自然山水景观和传统城镇风貌的负面影响,延续城市依山就势、面湖伸展的特色景观风貌,自2010年以来当地规划主管部门开始推动“城市景观分析技术标准研究”工作。希望通过该项研究提出面向整个城市的景观分析技术与控制准则,用以指导日常规划管理工作,达到协调城市建设与自然山水的景观形态关系的目标。本次研究的创新实践主要包括以下方面。

3.1 建立完整的城市景观分析技术框架

长期以来,千岛湖城市开发建设的矛盾主要体现在三个方面。一是新建建筑与自然山体的关系不协调,容易对重要山峰造成遮挡;二是新建建筑与滨水湖面的关系不协调,易对湖面景观产生遮挡;三是新建建筑与周边建成环境不协调,表现在建筑色彩、屋顶形式等方面。因此对城市景观的控制就落在了

对背景山脊线的保护与协调、对重要观景视廊的预留与控制,对建设项目的审查和控制引导等方面。

据此,本次研究制定了完整的城市景观分析技术框架。该框架由视线分析、分级分区控制、要素控制三个方面组成。其中,视线分析是本次研究的核心内容,用于控制远眺下的滨水景观界面,协调建筑天际线与背景山脊线的关系,并保证重要的景观视廊不被遮挡。分级分区控制用以根据不同片区的景观特色,提出差异化的景观控制办法,协调城市整体景观风貌。要素控制则是针对建设项目的具体景观控制内容,包括建筑后退、建筑体量、建筑色彩、屋顶形式、场地坡降等方面,用以指导方案编制和建设项目审查。在该框架的指导下,开展本次研究的各项内容。

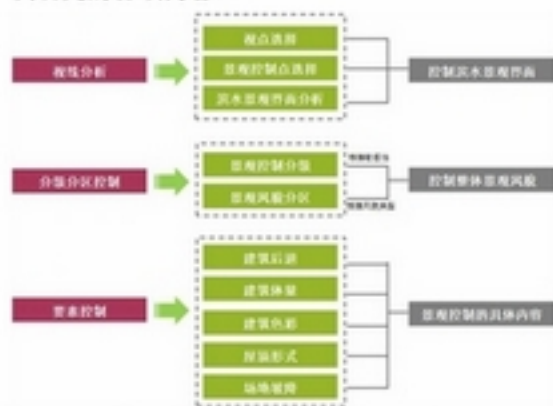


图2 青岛湖城市景观分析技术框架

3.2 运用全域、动态的视觉景观控制方法

通过与专家及规划主管部门的反复沟通,研究最终确定了视点控制和游线视带控制相结合的视线分析方法,从而构建了覆盖整个城市的景观视点网络。要求在上述视点的观景廊区域内进行的开发建设活动,根据实际需要,开展视线分析,分析结果作为规划管理部门审批建设项目的决策依据之一。

选定的视点由12个地面平视视点和2个俯瞰视点构成。其中,地面视点为景观控制视点,用于分析、控制城市滨水景观界面内的开发建设活动,保存远眺下的山峰景观和主要的视线通廊。地面视点根据景观价值分为一、二两级。一级视点为景观价值或景观敏感度高的视点,该视点下的景观界面



图3 要求保存的山峰景观

应严格控制,保护远眺下的山脊线景观。二级视点作为一级视点的补充,重点研究“一城山色半城湖”的过渡协调关系,提出眺望区域的建筑天际轮廓线控制要求。俯瞰视点为参考分析视点,用于协调城市的整体景观形态。



图4 视点选择



图5 视带选择

在游线视带控制方面,研究选取了东、西湖面上的两条主要游船航线作为具有连续观测路径的视带,可结合景观模拟技术动态连续地观测拟开发建设项目对自然山水景观的影响程度。

3.3 建立分级分区的城市景观控制体系

为了根据不同区域的景观特色提出差异化的规划控制办法,本次研究引入了“分级分区”的控制理念。即根据景观特征和主要功能,将城市分为不同类型的景观风貌区;再根据景观价值和生态敏感性,由高到低将城市分为若干级景观控制区。通过建立“矩阵”关系,将上述两者关联对应起来,从而形成完整的分级分区控制体系,奠定了千岛湖城市景观风貌控制的基本框架。

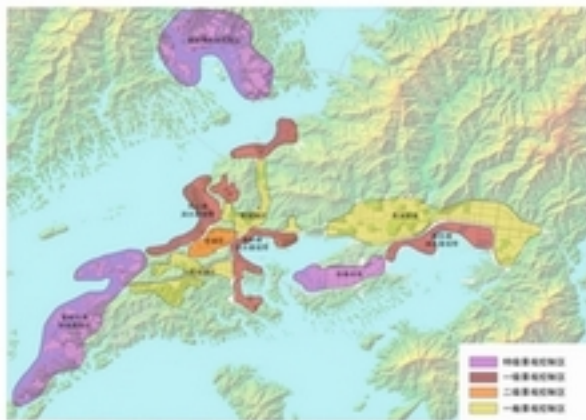


图6 千岛湖城市景观“分级分区”

表1 景观分级分区控制矩阵

风貌分区 控制分级	老城特色 风貌区	滨湖景观 风貌区	休闲度假 风貌区	一般城镇 风貌区	现代新城 风貌区	自然生态 风貌区
特级景观控制			●			
一级景观控制		●				
二级景观控制	●					
一般景观控制				●	●	

针对不同分区,研究还提出了各项景观要素的具体控制、引导要求,包括建筑体量、建筑后退、屋顶形式、建筑色彩、场地坡降等方面,因篇幅有限,在此不作展开。

3.4 借助城市模拟技术,进行景观及视觉影响评价

为了直观、动态的模拟城市空间景观形态,研

究中运用了“三维城市规划辅助决策系统”(City Maker)。该系统是一个融合三维景观模拟和属性数据分析为一体的规划辅助决策软件,具有场景模拟与展示、建筑高度审查、视线通透性审查、规划信息查询等多种应用功能。通过搭建完整的城市景观模拟分析平台(简称“数字淳安”),将所选定的14个视点和2条游线作为固定的场景明确下来,今后的视点模拟可在此平台上反复进行。这样就为城市规划管理提供了统一、可靠的景观模拟平台。

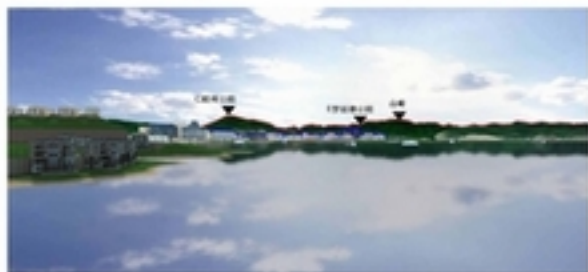


图7 视点五模拟(开元度假村大堂前广场)

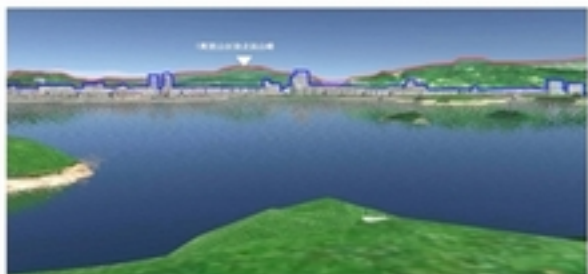


图8 视点八模拟(千岛湖度假酒店前广场)



图9 俯瞰视点模拟(魁星阁顶层)



图10 视点十一模拟(珍珠广场)

借助“三维城市规划辅助决策系统”，对拟建项目开展景观及视觉影响评价是本次研究的一项重要创新。景观及视觉影响评价(landscape and visual impact assessment,简称LVIA)是环境影响评价的新领域之一,旨在预测、评价拟建项目在开发过程与运营管理中可能给景观及环境带来的不利与潜在影响,提出减缓不利影响的措施,从而使建设项目对景观产生的负面影响减少到最低程度^①。

评价的第一步是筛选那些项目需要评价,以及在什么阶段开展。在筛选项目方面,本次研究结合在编的《淳安县城乡规划管理技术规定》(以下简称“规定”),确定了三项标准:是否在选定视点所覆盖的观景区域内;建筑高度是否突破了控规要求;《规定》中认定需要实施评价的条件。对于评价开展的阶段,为了保证项目不对城市景观环境造成难以补救的影响,研究确定评价应在选址审核阶段和用地审核阶段就加以开展,评价结果作为审查设计方案的重要依据。

表2 《规定》中认定需要实施评价的条件

1	在千岛湖城区范围内的新建、改建建筑物的单个建筑体量超过1万m ² 时。
2	在滨湖地带、旅游度假区块的新建、改建建筑物的单个建筑体量超过2000m ² 时。
3	建筑基地标高与原地地标高之差在千岛湖城区超过5m,在旅游度假区超过3m,在滨湖地带超过2m时。

评价的第二步是确定评价的空间范围,以及评价的手段。评价的空间范围可以由项目所在的滨水景观界面和视点覆盖区域来确定,选择最不利的视点作为观察视点,也可以选择多个视点做交叉评价。在确定项目和观察点后,根据设计方案建立标准建筑模型,进入“数字淳安”中进行模拟分析^②。评价既可以就单个方案开展,也可就某个项目制定多个方案,进行比较评价。

评价的另一个关键问题是确定评价的标准和内容。由于景观和视觉感受会受人的主观判断影响,因此评价工作需要在多方参与的基础上进行。评价可以采用听证会、论证会的方式,由规划主管

部门牵头,邀请相关部门、专家和公众参与,并将评价结果向进行公示。评价既可以采用专家打分法,根据汇总的得分结果,确定项目的景观视觉影响程度。也可以采取确认总结表格的形式,相对笼统地评价项目的敏感性和发展潜力。

评价的第三步是开展评价,得出评价结果,提出减缓措施。一方面,需要根据评价结果确定项目的可行性。对有些会对环境产生重大影响的项目,甚至要考虑重新选址。另一方面,针对拟建项目的负面影响设计出避免、减少或补偿的措施。一般减缓负面影响的途径有从体量、高度、色彩和风格上设法减缓;利用植被遮挡;修复;更改拟建项目的选址等。

总的来说,景观及视觉影响评价是一个专家及公众参与的过程,也是一个反复测评的过程,本次研究通过结合城市规划三维辅助决策系统,使评价工作得以在更加直观和动态的环境下进行;通过将评价要求纳入《淳安县城乡规划管理技术规定》,使得该项工作可以常态化和稳定化。这有利于规划管理部门更全面地开展建设项目审查工作,将拟建项目可能造成的负面景观影响降到尽可能低的程度。

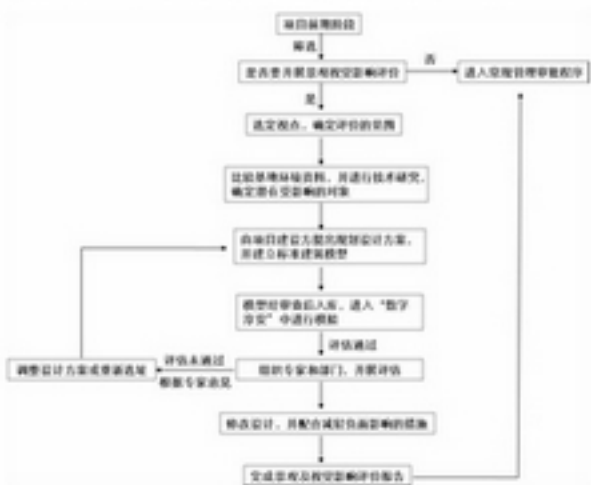


图11 景观及视觉影响评价流程图

3.5 研究小结

总括而言,本次“千岛湖城市景观分析技术标准研究”的创新可归结为两大方面。一是探索城市

^①这一过程要求对选定的项目方案进行真实的、准确的建模,建模标准可参考《城市三维建模技术规范》(2011年10月1日实行)执行。

景观分析、城市模拟技术与城市规划管理三者相结合的办法。即通过提出景观分析的技术框架与具体准则,引入景观及视觉影响评价的程序,在城市级的景观模拟平台上,对拟建项目进行多方面、多方位的观测和综合评价。该评价要求具有广泛的公众参与基础,其参与者来自部门、专家、居民等多个领域。二是促使千岛湖城市景观控制成为制度性建设的过程。这包括借助三维城市规划辅助决策系统建立统一的城市景观模拟平台,制定统一的城市景观分析技术方法,并将研究内容纳入城乡规划管理技术规定,从而使城市景观规划管理具有了法定层面的依据。



图12 城市景观控制的三要素

4 面向规划管理的城市景观控制引申思考

4.1 引入景观规划管理理念,进行全过程、系统性的管理

景观规划管理是城市规划管理的一部分,是指政府通过城市规划、城市设计、管理措施等手段,对城市建成环境的公共干预,主要是针对城市形态的建立和发展及城市景观形成的公共价值领域^[1]。引入景观规划管理理念,实际上就是要弥补现行城市景观规划管理作为政府职能的地位还比较脆弱的局面,加强政府对城市景观的综合调控能力。

目前,我国城市规划主管部门是履行景观规划管理的主要部门。景观规划控制的依据主要来源于城市设计和各类景观专项规划,并通过控制性详

细规划转译为可实施的管理政策文件。也就是说,我国大部分城市的规划体制中,开发控制和设计控制是一体的,控制性详细规划是当前我国城市景观控制的主要依据。

在当前的规划管理体制下,加强景观规划管理需要从设计管理和审批管理两个环节共同着手,实施全过程、系统性的管理。设计管理环节,就是要继续以控规为核心,叠加不同空间层面的城市设计和各类景观专项规划内容(如建筑色彩规划、屋顶形式规划等),将上述内容融入控规平台中并获得效力。审批管理环节,就是要在现有用地审批和建设审批的基础上,融入建设项目的景观审议制度(如“景观及视觉影响评价”),建立健全公众参与景观建设管理的机制,并引入新的技术手段辅助规划管理审批。通过上述两个环节的不断完善,将城市景观规划管理作为长期的制度性建设过程加以推进,引导城市景观规划管理逐渐由局部管理走向整体管理、由分散管理走向统一管理,其管理依据由技术文件向政策文件转变。



图13 城市景观规划管理的两大环节

4.2 为景观规划管理提供法定性管理依据

通过城市景观规划法规建设,为城市景观规划管理提供法制保障。如借鉴日本《景观法》的经验,颁布全国或地区性的景观规划法规,在法律层面明确景观规划的地位和内容,景观规划的制定程序,以及地方行政、企业和个人等不同利益团体在城市景观塑造中的权利和义务^[2]。

通过制定配套法规,为景观规划管理提供法律依据。如建立类似国外的区划制度,制订建筑法

规,作为建筑方案审查的依据之一。在控规管理文件(或“法定文件”)中融入景观规划控制内容,使之成为开发建设的法定性依据^②在“城市规划管理技术规定”中增加景观控制篇章,或编制独立的城市“景观控制管理规定”,作为详细规划和建筑方案设计的编制和审查依据等等。目前我国的上海、成都等城市已经开展这方面的工作。以成都为例,在《成都市城市规划管理技术规定》中设立了“建筑色彩规划管理”、“景观照明规划管理”、“建筑高度及其他管理要求”三个章节用以控制城市的整体景观风貌。

除了较为全面的管理技术规定外,还可以针对某一景观要素或某类特定地区编制专项的景观控制管理规定。已有的实例如《武汉市城市建筑色彩管理规定》、《三亚市山边河边海边景观控制管理规定》等。

4.3 建立景观审议制度,开展景观及视觉影响评价

在我国现行规划管理体系中,景观及视觉影响评价尚未被正式纳入,但其重要性已逐渐获得共识。尤其是对一些景观特色明显的城市而言,将该评价作为规划审批的固定环节稳定下来,有其重要的现实意义。景观及视觉影响评价是个动态的过程,旨在通过不断的“预测—评价—反馈”,最大可能的减少建设项目的负面景观影响。具体来说,评价可以从两个阶段切入:一是选址阶段或土地出让阶段,规划部门除对建设工程总平面加以审核外,依据项目周边景观环境的重要性,有选择地开展景观及视觉影响评价,评价结果作为土地出让的重要依据;二是建设审核阶段,规划管理部门除了审查该方案是否符合规划条件以外,还应组织专家和公众开展景观及视觉影响评价。根据评价结果确定建设项目方案的可行性,并提出减缓负面影响的措施。

在实际应用中,景观及视觉影响评价的难点在于评价方法的选择。总的来说,评价方法有定量评价和定性评价两大类。定量评价的核心是评价因子的选择与赋值问题,定性评价则需要借助城市景观模拟技术来实现。具体常用的方法有专家打分评价法、公众问卷调查法等。

4.4 推动技术层面创新,为景观规划管理提供人性化技术平台

技术层面的创新主要来自于两个方面,一是有赖于景观规划和景观分析技术创新,另一方面需借助于城市景观模拟技术以更为直观、动态的辅助城市规划管理。

正如上文所提及的,一个完整的景观分析技术框架对于保证城市景观完整性、延续性有重要意义。该框架可以由景观视线网络、景观分级分区和景观要素系统三个部分组成。在国内已经开展的景观规划实践中,景观分区控制和景观要素控制的方法已被广泛认同和采纳。并且部分城市还将这些内容纳入城市规划管理技术规定作为限制性条件。而对于人们直观的、可视化的景观眺望分析,目前国内的相关实践和研究还稍显薄弱。实际上,景观眺望分析是一种基于人的直观视觉感受的景观分析方法,其原理是通过在城市内选定若干组视点,构建覆盖整个城市或片区的景观视线网络,在这些视点下对城市的景观界面进行观察研究,并提出相应的景观控制要求。景观眺望分析法在国外已有比较成熟的应用经验,以英国、法国为代表的欧洲国家的城市景观控制大都采取了“眺望”的规划控制方法。如英国于1991年颁布“城市战略性眺望景观规划”(city strategic view landscape plan),在伦敦指定10处战略性眺望景观点,以控制伦敦地标圣保罗大教堂和英国国会大厦周边地区的建筑高度。法国也针对历史纪念物和风景名胜地提出了“纺锤体”详细规划(fuseaux de protection)^③,

^②譬如对于以山水景观为特色的城市,在沿湖、沿山地区,应当进行较为严格的景观规划控制,重要内容以法定文件的形式明确下来。而在一般城镇区,景观控制要求可以是指引性的,通过技术文件的形式加以明确。还可以通过划定“特定区”或“特别意图区”,提出更具针对性的景观管控要求。

规划管理

用于阻止影响景观的建筑物的修建^④。在巴黎有 48 个历史纪念物和风景名胜地被列为“纺锤体”详细规划控制对象。国内的香港、杭州等城市也引入了景观眺望分析法来引导或控制城市整体景观轮廓，避免城市建筑物对自然风景构成直接“冲撞”^⑤。因此，景观眺望分析作为一种新兴的景观控制方法，在我国的城市景观规划管理中具有广泛的应用前景。

技术创新的另一个方面，在于“城市空间景观信息系统”的建立。其原理在于运用城市规划辅助决策系统等虚拟现实技术，建立城市级的规划分析平台。该平台兼具城市景观模拟和规划信息数据分析、查询功能，可以为城市规划管理从三维、数据和演示交流三个方面提供支持，有助于推动规划管理手段由传统的二维平面向三维空间的信息化变革。

以上文提及的“数字淳安”为例，通过运用该技术平台，通过模型数据入库，多方位、多视角审查，提前预判拟建项目对城市景观环境可能造成的影响。运用空间分析功能，可以进行建筑高度合法性审查、视线通透性审查以及对规划审批信息的交互式查询。



图 14 建筑控高审查示例

^④ 具体是把眺望对象建筑的两端与眺望者连接成两条直线，而这两条直线形成的一个平面与投影到地面的平面形成一个立体范围，称为“纺锤体”。

^⑤ 香港在 2002 年的《香港城市设计指引》中设立了八个策略性观景点来对远眺下的山脊线景观进行分析，并提出相应的措施以保存这些山脊线景观。杭州建立了两大视点网络系统，分别对西湖风景区和西溪湿地的外围城市建设进行分析，制定严格的建筑高度控制原则，避免城市建筑物对自然风景构成直接“冲撞”。譬如，杭州提出了“从西湖内任一视点看，均不允许有建筑露出云山范围”的原则，实现对西湖周边建筑高度的控制。

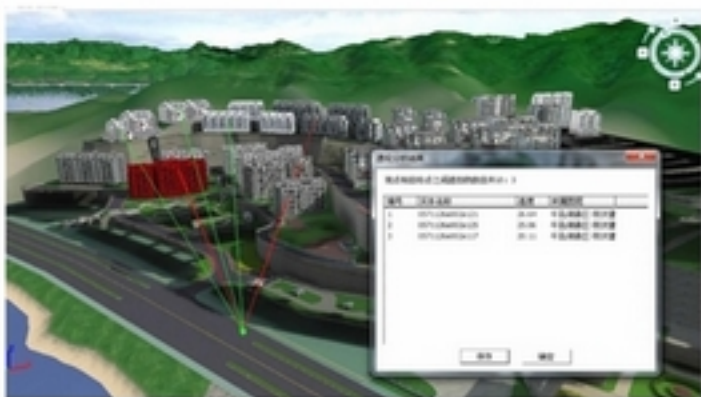


图 15 视线通透性审查示例

“城市空间景观信息系统”对于辅助景观规划管理的核心在于信息化、场景化和动态化。城市设计、建筑方案等可以进入同一个虚拟现实平台上进行模拟，从而在城市整体空间层面来预判规划或建设项目对城市景观环境的潜在影响，改变了以往“就项目论项目”的静态观测模拟手段，更有助于城市整体景观格局的塑造。

表 3 “数字淳安”的主要应用功能

应用功能	说明	
场景功能	模拟不同视角下的城市场景	
规划元素属性表	建立规划管理数据库	
高级查询	规划审批信息的交互式查询	
空间分析	控高分析	用于建筑高度审查
	通视分析	用于分析可视性
	视域分析	
	扇面分析	用于统计某一区块的建设量
	指标分析	

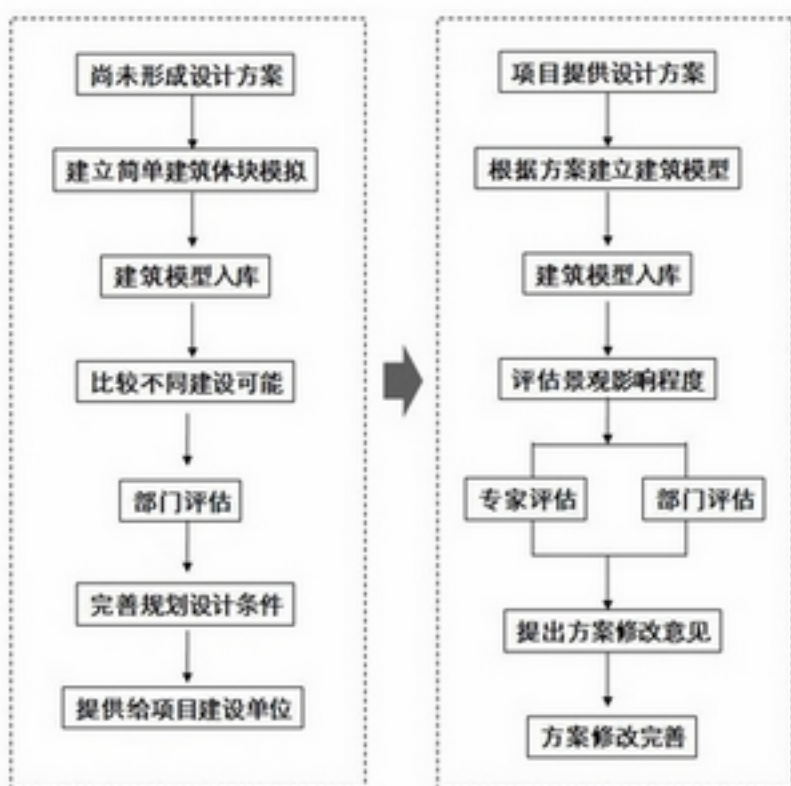


图 16 城市景观模拟分析在建设项目审查中的一般应用流程

4.5 推动公众参与，促使景观控制向景观管治方向转变

景观规划控制的根本目的在于通过行政手段干预建设项目对城市公共景观资源的负外部性问题，实现多方面利益的协调、合意。因此，作为地方社会过程的专家与公众参与应当成为景观规划管理的重要环节。在日本等部分西方发达国家，景观规划控制中公众参与的主体与形式甚至通过法律的形式明确下来。针对我国目前规划过程中公众参与薄弱的现实，有必要拓展公众参与规划的广度与深度，使广大市民真正参与到城市的景观营建中来，通过与市民达成景观协议的模式对景观资源进行一种更加人性化的控制和管理，从而推动景观控制向景观管治方向转变^[1]。

参考文献

[1] 尹海林, 姚胜利, 霍兵等. 城市景观规划管理研究——以天津市为例. 华中科技大学出版社, 2006.

[2] 赵氏, 高捷. 景观眺望权的制度分析及其在规划中的意义. 城市规划学刊, 2006, (1): 22-26.

[3] 李赫, 施策. 日本《景观法》评介. 华中建筑, 2006, (10): 159-161.

[4] 崔云兰, 赵佩佩. 国内外城市景观控制研究综述及其借鉴意义. 江苏建筑, 2011, (5): 31-33.

[5] 香港《景观和视觉影响评估指南》(GLVIA).

[6] 肖华斌, 宋凤, 王洁宁等. 日本《景观法》对我国城乡风貌与景观资源空间管治的启示. 规划师, 2012, (2): 109-112.

作者简介

赵佩佩 规划师, 注册城市规划师

李圣治

崔云兰 规划师

第三代城市规划展示馆布展策划新理念探讨

——以宁波城市展示馆为例

宁波市规划设计研究院 田 轲 何建军

【摘要】 规划师工作的阵地不应当仅仅是图纸与 PPT,更应当利用各种宣传平台将城市规划的理念与方法向广大群众宣传,在此过程中规划展示馆成为核心的手段之一。本文对上 2000 年以来的规划展示馆进行全面梳理,根据展馆的布展理念、展示手段将城市展示馆划分为两代规划展示馆,分析两代规划展示馆的特征与不足,并以此为基础结合宁波市实际情况提出以宁波市建设第三代规划展示馆的核心理念与相应的实施建议。

【关键词】 规划展示馆;第三代;宁波

1 前言

城市规划展览馆是展示城市形象的窗口,是市民参与城市规划的重要途径,也是城市规划学术交流的平台之一。自 2000 年上海城市规划馆开展以来,全国大部分城市及部分区县均已建成专业城市规划展示馆,部分城市已经进入第二代甚至第三代城市规划展示馆的布展工作。伴随着 2010 年上海世博会的召开,一大批创意新颖、布展技术先进的展馆给国内规划展示馆以新的启示,使得各地对城市规划展示馆的展示创意及布展技术有了新的要求。在此背景下,宁波市也开始了新的规划展示馆的前期准备工作,该馆定位为国内第三代城市规划展示馆的标杆,本文结合展馆前期准备工作的心得与体会,与规划界同仁共同反思国内规划展示馆建设历史从而提出新一代规划展示馆的建设新思路。

2 城市规划展览馆发展历程

改革开放以后,国内城市建设迅猛发展,2000

年以前国内尚无专业城市规划展示馆,2000 年上海城市规划展示馆建成开展后,国内各地市区县规划展示馆如雨后春笋般纷纷出现。从布展理念及展示技术来看,国内已建成的城市规划展示馆可以分为两代。

2.1 第一代规划展览馆——规划展示理念的萌芽期

第一代城市规划展示馆主要建成于 2000 年—2005 年左右,2005 年后部分经济实力一般、布展理念较落后的县市区规划展示馆也属于第一代规划展示馆。典型案例有上海城市规划展示馆、北京城市规划展示馆、广州白云区城市规划展示馆等。此时,我国东部地区城市正处于开发区、工业园区、新区建设阶段,因此规划展示馆的主要作用是为向来访上级领导、投资客商描绘地区发展愿景,展示地区发展政绩、争取项目投资落地。而第一代规划馆规划展示内容较少考虑普通市民、居民观展需要与兴趣点。

第一代城市规划展示馆主要特征主要有:(1) 观展人群主要定位为来访政要、投资客商及规划



图1 第一代规划馆

专业人士。(2)展示内容主要是地区城市规划,重点突出城市总体规划及各专项规划内容。(3)展示故事线以城市规划专业视角为主,以一种近乎“神”的视角俯视城市并讲述城市发展未来,缺乏对城市微观及市民生活的关注,使规划展示内容严肃、刻板,缺少亲民性及可读性。(4)布展方式以“黑屋子”+展示城市大模型+规划展板为主,展示技术手段仅为单一的声光电一体化。(5)展馆建筑以旧建筑改造再利用为主,少有专业规划展示建筑,使得展馆的地标性及建筑与布展的协调性较差,建筑空间的限制也对规划展示布展形成了较多不利影响。如北京规划馆所用建筑为曾经的商业建筑,虽地处天安门核心区,但建筑缺乏地标性,原商业建筑较为局促的层高等因素对大模型设置、高安保VIP通道的设置形成了较多限制。(6)布展成本相对较低,由于高科技声光电技术较少、室内装修艺术性不高,此类展馆永久展示区布展造价大多在5000人民币/平方米左右。

2.2 第二代规划展览馆——规划展示技术的发展期

第二代城市规划展览馆出现于2005年,目前国内重要省会、直辖市、计划单列市规划展示馆大多属于此类展示馆。典型案例有重庆城市规划展示

馆、天津城市规划展示馆、杭州城市规划展示馆、苏州城市规划展示馆等。此时,由于国家宏观调控政策的调整及外来人口的迅速增加,城市发展热点转为新城建设,城市建设重点项目由工业项目逐渐转变为房地产项目。因此城市规划展示馆的作用在向来访领导、潜在投资者展示城市规划、争取政策扶植与投资的前提下更多的向普通市民展示城市发展愿景、凝聚市民荣誉感与归属感。同时在第二代城市规划展示馆建设之时,相关展馆建设方在吸收第一代规划展示馆经验与教训的基础上在布展理念、展陈技术手段、展馆艺术性等多方面进行创新,形成了具有特色的第二代城市规划展示馆。



图2 第二代规划馆

第二代城市规划展示馆的主要特点有:(1)观展人群定位以来访高层领导、投资者及规划专业人士为主的同时,开始更多的关注普通市民、游客,如天津规划馆由于展示了大量市民关心的规划内容,在开展之初引来大量市民排队参观,杭州规划馆选址于杭州市民中心中并免费开放,意图让普通市民可以更加方便地了解城市规划内容。(2)展示内容除城市规划专业内容以外,开始更多的关注城市产业发展、历史文化遗产、城市特色等内容。如杭州规划馆在布展中强调了杭州“五水共导”的城市个性,苏州规划馆在布展中强调了江南水乡的城市个

性。(3) 布展故事线逐渐形成了“过去、现在、未来”的模式,更加关注城市的发展轨迹,宣传城市规划对城市发展与市民生活的重要作用,并开始尝试从市民日常生活入手去讲述城市规划的重要性,如杭州规划馆就提出了“规划构筑品质生活”的主题,厦门规划展示馆提出了“宜居城市、海上花园”的主题。(4) 布展方式日趋多元化,展示空间摆脱了“黑屋子”的束缚开始多元化,展示技术越来越多的使用虚拟现实、现实增强及 3D 显示等高科技手段。(5) 展馆建筑以新建筑为主,强调建筑地标性,如杭州规划馆为杭州市中心一部分,地标性突出,正在筹建中的深圳规划馆邀请蓝天组设计建筑方案,将成为深圳市城市中轴线上的又一特色建筑。(3) 规划布展投入日益提高,随着展示理念的更新与高科技展示技术的应用,布展投入也相应的提高到 10000 人民币/平方米左右。

特征	第一代	第二代	第三代
展馆定位	供领导参观的纪念仪式展馆	领导参观为主,市民参观为辅的专业展馆	市民参观为主的综合性城市信息、活动中心
展示内容	总规、控规等专业内容	城市历史、城市特色、城市规划	城市未来发展愿景、规划知识科普、公众信息平台
故事线	城市规划专业体系、总规、分区、控规等内容	“过去、现在、未来”,线性流程,突出城市的发展脉络	以城市特色及发展重点为主题的模块化非线性流程
布展技术	二维展示,物理模型、展板,观众被动接收信息	多媒体展示,物理模型、现实增强,4D 电影,观众被动接收信息	互动参与展示,人机互动展示,多人参与展示、信息查询机,观众主动接收信息
展馆建筑	老建筑改造为主	新建筑,但建筑与展示内容无直接联系	新建筑,建筑、布展同步设计,相互融合
展示造价	5000 元/平方米	1 万元/平方米	1.5 万元/平方米
典型案例	北京规划馆、上海规划馆、广州白云区城市规划展示馆等	杭州规划馆、天津规划馆、重庆规划馆	

3 第一、第二代规划展示馆不足

国内第一、第二代规划展示馆自建成投入使用以来发挥了重大的作用,规划展示馆不仅成为规划专业人士交流的平台,更成为各级领导甚至普通群众了解规划的重要窗口。通过规划展示馆这一窗口,城市规划的相关科学发展理念得到广泛传播,

城市形象与城市未来发展愿景也得到了良好的诠释。各城市规划展示馆均取得了良好的社会效应。在看到规划展示馆成绩的同时,也应发现现有的第一、第二代规划展示馆仍有诸多不足。

3.1 展示内容过于专业,非专业观众观展效果不佳

规划工作者流行的一句话叫“领导看理念、专家看思路、群众看热闹”,而目前第一、第二代规划展示馆展示内容仍以城市规划专业视角出发确定展示内容,使得展示内容专业性、严肃性有余而可读性、趣味性不足。庞大而专业的展馆信息量使前来观展的观众难以清晰、准确的了解城市的未来发展愿景,普通百姓也难以找到与自身生活密集的信息,最终出现“不想看、看不懂、记不住”的尴尬情况,严重影响了规划展示馆作用的发挥。虽然各部分新建规划展示馆已经意识到该问题,并试图通过增强现实等手段的应用(如苏州规划展示馆的水乡泛舟体验、宁波规划展示馆的 4D 动感影厅等)来增强规划的可读性,但从效果来看仍不理想。

3.2 展示逻辑仍较传统,各城市规划馆千馆一面

目前国内城市规划展示馆基本形成了“过去—现在—未来”的三段式叙事逻辑,即讲述城市的历史、现状与未来规划三部分内容,各地规划展示馆基本均采用此叙事逻辑,使规划展示馆千馆一面。有人总结说“就布展理念而言,看完北京规划馆、上海规划馆,国内其他规划馆基本闭着眼睛都知道是什么样子的!”。更有甚者,部分国内规划展示馆专业布展公司已经不负责任的按照此模式形成固定设计套路,实现批量化、流水线设计与“生产”,少从城市特色来构思整个规划展示馆的展示重点,加剧了各地城市规划展示馆千馆一面的怪相。

3.3 展示馆功能单一,展馆人气门可罗雀

国内各规划展示馆大多选址在城市中心区,展馆区位优势绝佳,但由于规划展示馆的特殊功能定位,各规划展示馆往往仅提供展示功能而缺乏其他

商业服务功能配套,甚至临时展厅也鲜有非规划内容活动,加之展示内容可读性、趣味性较差,付费参观,展示内容更新不及时等问题,使得国内各规划展示馆门可罗雀,成为无人参观的“鬼馆”!据不完全统计,宁波市规划展示馆日均客流量不足百人,免费开放的上海规划展示馆与北京规划展示馆日均客流量也仅为数百人,与世博会各城市省市展示馆动辄几万甚至几十万的客流量相形见绌。

3.4 展馆建设陷入大、贵、怪的怪圈,展馆建设、运营压力日益增大

目前国内各城市为体现建设成就与发展蓝图争相建设规划展示馆,从规模来看规模越来越大,重庆规划展示馆建筑面积达到6万平方米、深圳当代艺术馆和规划展览馆面积甚至达到8万平方米。同时由于大跨度、大悬挑结构等异形建筑结构与多层建筑表皮的大范围应用,加之高科技展示手段的大量使用,都极大的增加了展馆建设、运营的压力。据统计,目前国内在建的大型规划展示馆建筑造价普遍在每平方米1万元以上,展示区布展造价在1.5万元以上。

3.5 展示内容更新困难,难以适应动态规划的需要

从展示技术手段来看,第一、第二代规划展示馆大多采用大型实体模型、固定展板等展示方式,使得展示内容更新困难,维护成本高昂,难以适应动态规划、实时更新的需要。同时目前以实体模型、固定展板等技术为主体的展示手段也不能实现规划实施查询、人机交互等功能,造成设备使用效率低下的问题。

3.6 展馆建筑与展示内容分离,布展方式受到较大局限

第一、第二代规划展示馆建筑无论是旧建筑改造利用还是新建筑均仍旧遵从“先做建筑、后做展示设计”的理念,使建筑设计与展示设计相互分离,即限制了大量有创意的布展方式的使用,也造成建筑形体语言与展示内容或多或少存在一定冲突。

4 第三代规划展览馆新突破——宁波规划展示馆前期工作思路

宁波市现有宁波城市展览馆位于江北区老外滩,面积约7400平方米,2003年正式开馆。该馆建成时尚属国内领先的第二代城市规划展示馆,在国内拥有较大的影响力,该馆建成后吸引了大量的国内外参观者。进入2010年后,由于前述第二代规划展示馆先天存在的一系列问题,导致展馆内容陈旧、观展人数锐减,无法适应宁波市城市发展的需要。因此宁波市委、市政府决定在吸收国内外现有规划展示馆经验与教训的基础上新建新一代城市规划展示馆,力求实现该馆能够成为国内新一代城市规划展示馆的标杆,提出了该馆功能定位的三大方向,即新的城市规划展示馆应当成为宁波城市的“窗口、祠堂、客厅”,即展示城市形象的窗口、汇聚市民活动的祠堂、举办外事活动的客厅。该馆选址于宁波市东部新城核心区,北距在建中的宁波市政府仅200米,东临市民广场、南邻城市景观廊道,地理位置特别重要。在此目标指引下,展馆筹办提出第三代城市规划展示馆的主要创新点应为以下五点。



图3 第三代规划馆

4.1 展馆定位从单纯规划展示到多功能市民中心的突破

以往城市规划展示馆往往仅有规划展示功能,而缺乏会展相关延伸功能(如新闻、新产品发布会、时装秀等)及公共服务功能,根据国内公共服务业的发展趋势来看,功能的综合化、复合化、多元化是公共服务的新趋势。因此,为集聚场馆人气,提高场馆及周边广场公园的使用效率,切实将规划与市民生活能够紧密结合,新的宁波城市规划展示中心提出功能上向多功能市民中心发展,以城市规划展示、参与、教育等功能为核心,以政务、商务、民俗活动为延伸,以公共休闲、娱乐功能为辅助,将规划展示中心建成多功能于一体的综合性市民中心。



图4 规划馆周边活动与流线策划图



图5 规划馆活动月历(以10月份为例)

4.2 展陈方式从被动接收到主动体验的突破

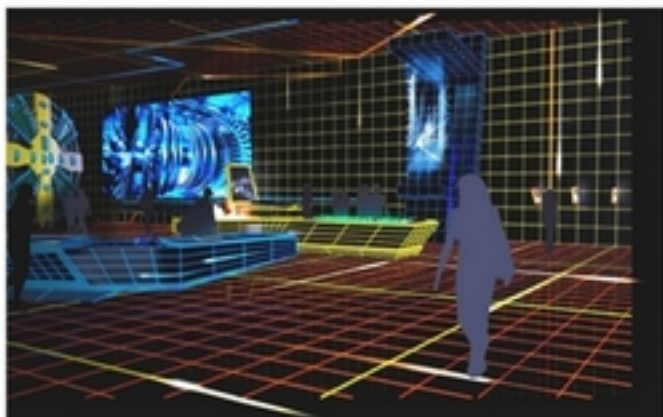


图6 地铁互动展区示意图

为避免以往城市规划展示中心布展以城市规划专业视角为主、信息传达以模型展板等被动接收模式为主的弊端,新宁波城市规划展示馆提出展陈方式贴近市民,“展市民所想、叙市民所感”,从市民生活的点滴细微入手,全面体现城市规划在市民生活中所起到的重要作用。同时要求各展厅以高科技互动展项为核心,激发参观群众对规划的兴趣,将专业规划信息以电子数据查询的方式进行展示,由参观者自行查询自己感兴趣的信息,并可通过数据下载方式外带。最终提高展示内容的趣味性、可读性,让参观者、尤其是普通群众愿意参观,观后能懂,懂了会用。

4.3 叙事逻辑由单向线性到多维模块的突破

以往“过去—现在—未来”为主线的三段式叙事手段使规划展示馆在功能上与博物馆等其他文化展览设施功能上有所重叠,拉长了观众观展时

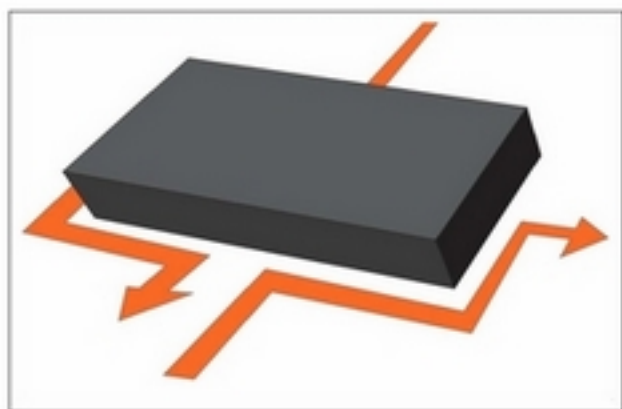


图7 传统单向线性展陈方式

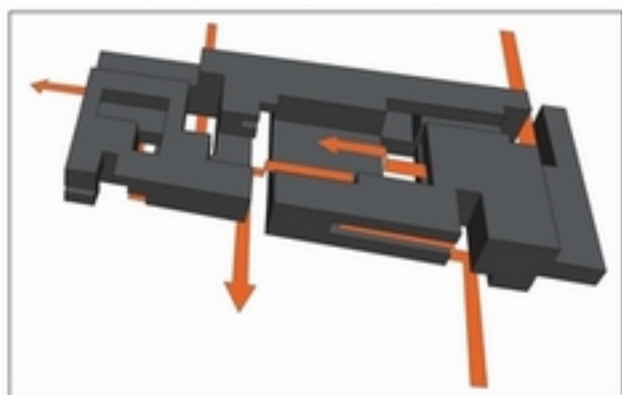


图8 新的多元非线性展陈方式



图9 宁波规划馆总体空间规划示意图

间，且弱化了城市规划对城市未来发展愿景的控制。因此，新宁波城市规划展示馆提出展馆主题为

“宁波 @2030”，以模块化方式突出未来宁波城市在各方面的发展愿景与具体措施，变以往刻板的单向线性观展为多维模块化参观，让参观者有充分的自我选择预定，提高观展效率，重点突出城市规划对城市未来的发展愿景，聚合展馆内容。

4.4 设计理念由建筑、布展独立设计到建筑、布展互动协调推进的突破

为将规划展示馆布展策划理念渗透至该项目的方方面面，新宁波城市规划展示馆提出布展策划先行，规划展示空间由仅仅室内向室内外全空间渗透，建筑设计以布展策划为指导，最终时间建筑设计与布展设计的良性互动与相互融合。目前该项目前期策划已经完成，建筑设计方案国际征集工作正以前期策划为指导顺利展开，待建筑方案征集完成后布展策划公司将与业主方及业内建筑专家共同确定初步建筑方案，并由布展策划机构与建筑设计师共同深化完成最终建筑方案。

4.5 展馆更新由长期固定到实时更新的突破

为适应城市发展速度加快的需要，新宁波城市规划展示馆提出最大化提高展示内容更新的便利度，抛弃以往以物理模型、展板为主的展示手段，利用数字沙盘、LCD与LED显示屏、终端查询机、二维码等现代化数字手段提高展示内容更新的可行性。同时建议将规划展示内容与规划管理数据库进行对接，提高规划查询的实时性与信息的准确性。力求规划展示馆永久展示区5年不进行大规模实体更新。

5 类似项目建议

城市规划展示馆对一个城市而言意义重大、且难度较高，结合目前新宁波城市规划展示馆的工作进展，个人认为类似项目应当注意以下几点问题。

5.1 早日制定分阶段的工作计划

规划展示馆建设工作涉及内容众多，应在展馆筹建之初就设立分阶段工作计划，远期计划控制建筑开工、布展施工、开展等重要时间节点；近期工作明确人员分工等详细工作安排，以便在预定时间内

优质的完成展馆建设工作。

5.2 维持相对稳定的核心工作团队

如果说规划展示馆的筹建工作是展馆生命的开始,那么展馆的运营工作将是生命的辉煌时刻。为保证展馆指导思想、涉及理念自始至终有效贯彻,及展馆筹建与运营的有效对接,应当保质一个3—5人核心团队的相对稳定,该团队应当具备规划专业背景,能够自展馆筹建之初便全面参与相关策划、设计工作,如有条件最好将该核心团队转变为未来展馆的核心运营团队。

5.3 制定合理、适度的项目预算

随着规划展示馆要求的日益提高及国内物价水平的不断变化,在展馆筹建之初即应参考国内相关展馆的建设经验,确定一个能够保障项目质量且留有一定弹性的项目预算,并将预算分解至建筑、景观与布展等部分,在各部分内容设计之初即明确造价上线,保证建设经费不超出项目预算。根据目前国内场馆建设经验,我们建议展馆建筑造价以1万元人民币/平方米为宜,最高不宜超过1.5万元人民币/平方米(建筑面积);布展施工造价以1.5万元人民币/平方米为宜,最高不超过2万元人民币/平方米(布展面积)。

5.4 实现建筑设计、布展策划工作互动推进

第三代规划展示馆布展理念应当贯穿于整个场馆的各个细节,展示内容应从单纯室内走向室内外统一布展,建筑应当也是最大的核心展项之一。因此建议类似项目最好实现建筑设计与布展策划工作的互动,将建筑与布展融合为一个有机整体,最终实现更好的展示效果。

5.5 保证策划团队的全程参与

由于多方面因素,国内展馆建设往往在不同阶段由不同设计单位分别完成,导致各设计单位之间对设计理念、设计意图的理解不通,最终似的最初设计目标难以实现。因此,建议类似项目在确定初始布展策划团队后,尽量由该团队在布展策划、布展设计、布展施工甚至布展运营阶段全程参与,以利于最初美好设计理念的全面落实。

5.6 力求展馆主题与内容的地方特色性

城市规划展示馆是了解一个城市的重要窗口,因此展馆主题及展示内容的确定应当以所在城市为出发点,突出展馆的地方特殊性,实现展示内容与城市特色的完美契合,避免出现展馆相互模仿、千篇一面、批量化生产的尴尬情况。

对于任何一个城市而言,城市规划展示馆建设及运营工作都是一项关注度极高、压力巨大的艰巨工作,希望各地在新一代规划展示馆建设过程之中能够吸收第一、第二代规划展示馆的教训,建成一批领导满意、群众乐见、富有地方特色的第三代规划展示馆。

参考文献

- [1] 杨春,祝鑫,杨茂成.城市规划展览馆建设实践中的法律风险分析——以杭州市城市规划展览馆建设为例[J].规划师,2011,(8).
- [2] 郑灵飞.规划展览馆建设过程中的展览策划思考——以厦门规划展览馆为例[J].规划师,2011,(4).
- [3] 陶承洁,吴立伟,徐莎莎.规划展览中的公众参与[A].规划创新:2010中国城市规划年会论文集[C],2010.

作者简介

田轲 规划师
何建军 副院长

良渚国家考古遗址公园控制性详细规划

编制单位：杭州市城市规划设计研究院、浙江理工大学

主要编制技术人员：倪亮 汤海瑞 戴翔骏 陶雪江 盛凌云 徐张梅 潘瑞瑞

2011年度浙江省优秀城乡规项目二等奖

1 项目概况

1.1 区域位置

良渚国家考古遗址公园位于杭州市西北向，余杭区中部，浙西山地丘陵和浙北杭嘉湖平原的接壤地带，地跨瓶窑、良渚两镇，东南距杭州西湖约18公里。

1.2 规划范围

本次规划的良渚国家考古遗址公园位于良渚遗址保护区内，本次规划的面积约10.65平方公里，东至安溪路和良渚博物院，南至新104国道，西至华兴路，北至东苕溪。



2 创新与特色

在城市化发展过程中，良渚遗址的简单保护面临很大的挑战，规划力求做到城市发展与文化保护鱼和熊掌兼得。我们的目标是把遗址公园建设成

国内一流、国际知名的集遗产保护、文物展示、文化交流、生态旅游为一体的国家考古遗址公园。

2.1 规划创新

(1) 历史遗址与生态环境的完美结合

规划以良渚遗址特别是良渚古城为主题，同时通过对古城外围生态湿地的复原，充分展示了古城外围的古生态环境，使之和良渚古城形成完美的生态与景观融合。

(2) 公园建设与考古勘探的紧密结合

遗址公园是以历史的真实存在为前提的，不同于一般的游览性公园，遗址公园的建设必须尊重并反映和展示出其遗址的历史原貌，因此必须要以考古勘探为必要依据。

(3) 村庄的有机更新和建筑色彩控制要素的提出

在本次遗址公园的规划中，位于古城内，以及周边湿地内的大部分村庄将搬迁出遗址公园。考虑到遗址公园未来的维护与管理，未来旅游业的推动，以及从可持续性发展角度，规划保留了部分有条件保留的村庄。

规划考虑村庄以树林围合，形成景观保护边界，功能上每个村庄拥有各自独立的活动中心和广场，提升村庄公共空间品质，使保留的村庄成为遗址公园的补充，为参观的游客提供更多的可能性。

遗址公园周围村落色彩意象为：纯净、质朴、易

【重要】

● 本問は、2017年10月1日現在、東京都の政令指定都市である「東京都府中市」の人口を問う問題である。

● 東京都府中市の人口は、2017年10月1日現在、約20万人である。

● 東京都府中市の人口は、2017年10月1日現在、約20万人である。



東京都府中市の位置

● 東京都府中市の人口は、2017年10月1日現在、約20万人である。

● 東京都府中市の人口は、2017年10月1日現在、約20万人である。

● 東京都府中市の人口は、2017年10月1日現在、約20万人である。

● 東京都府中市の人口は、2017年10月1日現在、約20万人である。



東京都府中市の人口

● 東京都府中市の人口は、2017年10月1日現在、約20万人である。

● 東京都府中市の人口は、2017年10月1日現在、約20万人である。

● 東京都府中市の人口は、2017年10月1日現在、約20万人である。

● 東京都府中市の人口は、2017年10月1日現在、約20万人である。



東京都府中市の人口

● 東京都府中市の人口は、2017年10月1日現在、約20万人である。

● 東京都府中市の人口は、2017年10月1日現在、約20万人である。

杭州市公共开放空间系统规划

编制单位：深圳市城市规划设计研究院有限公司

主要编制技术人员：洪涛 杨晓春 刘冰冰 黄卫东 朱震龙 母少辉 刘长岐 吴为
董巧巧 潘丽雯 万毅 王耀兴 朱骏 王嘉 郭立德

2011年度浙江省优秀城乡规划设计项目二等奖

本规划详尽调查杭州市公共开放空间的分布、需求和规划建设情况，从而确定未来发展目标，提出针对性的发展策略，建立配置标准和设计导则，并对规划管理和实施提出意见和建议。

1 现状特征

本规划通过全面的普查和广泛的问卷调查，概括出在“国家历史文化名城”和“风景旅游城市”的光环之下，杭州市公共开放空间呈现出的具体特征。

现状公共开放空间分析主要从个体特征和区域特征两个方面入手。个体特征以403个现状公共开放空间单体为分析单元，总结表现形式、影响范围、活动类型、环境设施、滨水性和空间联系特征。区域特征以街道办事处为分析单元，以人均公共开放空间面积和可达性为主要评价指标。

规划开展的问卷调查，实际回收1764份问卷，总结出居民对空间使用、出行方式、类型分布、评价态度和环境设计等方面的真实意见。

①全市公共开放空间的平均规模较小，缺少大型市区级公共开放空间，社区级公共开放空间的设施则有待丰富。②表现形式以绿地空间为主；活动类型以休闲活动为主，缺少商业活动复合；景观设计水准较高，但普遍缺乏活动和服务设施；滨水狭长形状的空间较多，不利于布置活动场所；缺乏适合步行的街道。③全市的现状人均公共开放空间面积偏低，步行和自行车的可达范围覆盖率也较低。

老城区的人均面积和可达性均优于新城，但进一步提升的难度较大。④西湖是杭州最具吸引力的公共开放空间，但在杭州城市发展从“西湖时代”迈向“钱江时代”的时期，小小的西湖已经难以满足市民的公共活动需求。⑤除步行外，自行车（含电动车）是市民出行的主要交通工具，目前没有得到足够重视。⑥影响人们使用公共开放空间的主要原因是距离和休闲时间。⑦居住区建设的私密化倾向十分明显。⑧最缺少公共开放空间的地区是商业街区。最缺乏的公共开放空间类型是体育活动场地。



图1 现状公共开放空间及可达范围分布图

2 规划构想

(1) 规划目标

提出“实用与开放”的规划目标。构建以连续的滨水空间为骨架、大小空间结合、总量充足、联系方便、满足多种公共活动需求的公共开放空间系统，并持续改进。

(2) 规划策略

全省优秀规划项目介绍

根据杭州市不同区域的现状特征,将城市分为3类策略区,分别提出针对性的改善策略,并选择5个代表性的控规单元提出具体的改善措施。



图2 规划策略示意

(3) 配置标准

参考和整合相关规范对绿地、广场和体育设施的指标要求,提出杭州公共开放空间系统的发展目标为:人均公共开放空间面积达到8.0平方米/人,全市5分钟步行可达范围覆盖率达到80%,全市5分钟自行车可达范围覆盖率达到100%。

在此基础上,结合实际情况提出总体标准的近期目标以及各策略区的近期配置标准。

(4) 设计导则

从规划选址、交通、环境设施和路径联系四个方面建立设计导则。

(5) 实施管理建议

规划编制方面,建议建立定期检讨的专项规划制度、建立与相关规划配合的机制;规划管理方面,建立公共开放空间预警系统,建立非独立占地公共开放空间的控制机制。



图3 公共开放空间5分钟步行可达性预警区分布图

3 特色与创新

(1) 探讨公共开放空间概念

本规划概括了公共开放空间的三个本质属性:开放性、公共性和人工性。并将杭州市的公共开放空间定义为:城市中室外的,面向所有市民的,免费开放的,经过人工开发并提供活动设施的场所。根据公共开放空间的表现形式,将其分为3类:广场空间、绿地空间、运动空间。并将联系通道也作为系统的研究对象。

(2) 创新规划方法

将公共开放空间系统分析归纳为个体特征分析和区域特征两类。通过“人均公共开放空间面积”和“可达范围覆盖率”两个指标评价公共开放空间的“规模”和“可达性”,反映公共开放空间的服务水平。通过梳理整合相关标准与准则,建立基本的配置标准,并提出人性化的设计导则。

(3) 提出动态管理机制

建立公共开放空间预警系统,反映各街坊公共开放空间服务水平的实况,为规划管理和详细规划的编制提供动态指导。规划要求开发地块有义务提供非独立占地公共开放空间,并提出一套具体的管理控制方法,对于在城市密集地区改善公共开放空间具有较强的针对性。

(4) 进行广泛的公众咨询

规划在全市开展了现状普查,发放问卷了解到居民的真实需求,实现以人为本的规划宗旨。

4 社会效益和推广价值

(1) 近年来,民生和社会公平越来越成为城市规划关注的焦点。在此背景下,公共开放空间系统规划比较具有推广价值。本规划是国内较早编制的公共开放空间系统规划,在国内产生了一定的反响。在本项目带动下,唐山、青岛、绍兴、温州等城市相继开展了同类项目的编制。

(2) 本项目为杭州市深入开展城市公共开放空间建设的系列工作打下了良好的基础,使市、区、街道各级政府可以制定清晰的、量化的工作目标。

(3) 在本规划指导下,杭州市陆续开展了“武林天水”、“钱江新城”、“拱宸桥”等详细规划层面的公共开放空间系统规划。

浙江省建设项目规划选址论证报告 编制技术规程

编 制 单 位：浙江省城乡规划设计研究院

主要编制技术人员：余建忠 郭拴群 张如林 顾浩

2011年度浙江省优秀城乡规划项目二等奖

1 规程编制背景

根据《浙江省建设项目选址规划管理办法（试行）》及相关文件要求，为进一步规范浙江省建设项目规划选址论证报告的编制，加强规划选址的科学性，浙江省住房和城乡建设厅于2007年立项编制选址论证报告技术规程，并决定由我院承担本《规程》的编制任务。

(1) 本《规程》是目前为止全国首部规范建设项目选址论证报告编制的技术规程。

(2) 本《规程》不仅是各级城乡规划编制单位编制选址论证报告的重要依据，也是我省各级城乡规划主管部门评审选址论证报告、核发《建设项目选址意见书》的基本依据，具有突出的实用价值。

本规程在编制中也存在缺乏可借鉴经验，以及面临建设项目类型繁多，如何确保统一规范，如何做到实用适用的难点。

2 规程构思

构思一：立足报告编制的规范、统一

为有效规范建设项目选址论证报告的内容深

度、成果要求，规程须在明确编制依据、编制程序的基础上，做到“三统一”：统一基础资料收集内容，统一报告文本内容，统一主要图纸内容，实现论证报告编制的整体规范、统一。

构思二：立足分析内容的系统、全面

选址论证分析在确定建设项目符合相关城乡规划的基础上，突出以选址合理性分析（“八大分析”）为主体内容的论证分析要求，即：工程建设适宜性分析、设施配套分析、景观环境影响分析、社会影响分析、交通影响分析、历史文化影响分析、项目安全性分析和建设用地需求分析。

3 主要内容

本《规程》共五章33条，主要技术内容包括：1. 总则；2. 编制程序；3. 报告编制要求；4. 报告文本内容；5. 附则。

本《规程》对建设项目选址论证报告的编制方法、编制内容、编制成果等提出了各项技术规定，并对论证报告编制程序等提出相应规范要求。针对九大类建设项目，分别提出了项目条件分析、规划符合性分析及选址合理性分析（“八大分析”）等相关技术指标（可选）。

4 规程特色

特色一：体现合规性与灵活性

规划选址是依法实施城市建设项目的重要环节，其选址的论证分析依据应具有法定性。合规性分析是选址论证的核心，也是确保选址结论合理性的前提保证。同时，针对确需对城乡规划进行修改的建设项目，本规程也提出了与城乡规划修改的“链接”——即城乡规划修改可能性分析内容，体现出了一定的灵活性。

特色二：体现多样性与适用性

本规程编制过程中，综合考虑到规划选址项目的多样性、复杂性与规程适用对象的普遍性要求的关系，对建设项目进行了系统分类，并针对项目类别确定合理性分析（即“八大分析”）内容要求，具有很高的适用性。

特色三：体现标准性与规范性

本规程各项技术内容综合了国家和地方的相关法律法规、标准规范，直接明确了各项分析内容的技术要求和评价准则，强化了本规程对编制论证报告的指导性，提高了选址论证的科学性。

5 规程创新

创新一：本规程系统地研究并规范了建设项目选址论证分析的内容、成果要求、报告编制程序等技术规定，开创了国内这一领域的先河。本规程作为浙江省的地方标准，对各地开展相关工作具有借鉴和示范意义。

创新二：本规程编制以法律规范为准绳，以实用适用为导向，制定过程中系统地梳理了国家和地方 60 余部相关的法律、法规、规范、标准，开展了大量的基础工作，并向省内外规划管理部门和设计单位进行广泛意见征询，创新了规程的编制思路和方法。

创新三：本规程除强调选址论证分析的规范化和技术的标准化外，更突出论证报告编制的程序，内容更全面，创新了传统技术规程的编制体例。

6 规程应用情况

本规程受到了业界的广泛好评，并在实际应用当中取得了良好的效果。规程出台后，建设项目选址论证报告均按照规程要求进行编制，截至目前仅我院已有十余个选址项目遵照执行。

湖州中心城市规划管理单元总体控制研究

编制单位：湖州市城市规划设计研究院

主要编制技术人员：吴效军 秦芹 姚致祥 文达其 沈珏 姜波 蔡剑青 李娟梅
唐杰斌 宋健 陈嗣株 李宏伟 王利光 张学亮

2011年度浙江省优秀城乡规划项目二等奖

1 规划背景

随着《中华人民共和国城乡规划法》和《浙江省城乡规划条例》的颁布,以及《浙江省控制性详细规划图集编制导则》的实施,对控规编制工作及成果提出了新的规范化要求,为了对下轮控规单元编制提供上位指导,在学习杭州、宁波、上海等城市经验的基础上,认真总结湖州上轮控规使用中出现的问題开展了总体控制研究。

2 创新与特色

2.1 控规体系创新：搭建起一个统一的规划编制、审批和管理的平台

通过上位规划要求、城市总体容量测算、开发强度分布、公共配套标准、指标分区指引和单元划分与编制入库标准,对在编和待编的各个控规单元进行总体控制,力求有效地解决各单元控规的整体协调性和相对科学性、合理性,并统一各控规编制成果形式。

2.2 控规内容创新：重点研究中心城市容量控制分区，科学合理的确定各单元的建设总量

研究运用定性、定量分析方法,初步回答了中心城市的适宜建设规模总量,及各单元饱和容量是

多少等关键性问題,并为下一步具体各单元控规编制提供了直接指引。

2.3 控制方式创新：全方位整合各专项规划成果,明确各单元内的各项设施配套标准和指引

研究全方位的梳理了已编制的各专项规划及城市设计,提炼出各专项规划的核心功能要素,补充完善到总体控制研究中,为信息化平台的“一张图”管理奠定基础。

2.4 实施机制创新：初步制定了单元-街区-地块三个层次调整完善的规定,为规划的动态更新提供了制度保障

除了技术上的创新之外,规划还从政策层面提出了今后控规的滚动更新机制。规划在《城乡规划法》和《浙江省城乡规划条例》的基础上,结合湖州实际,对于地块、街区层面的变动提出了相应的评估程序,实行单元-街区-地块三个层面的联动机制,为规划滚动更新提供了制度保障。

3 主要内容

3.1 单元控规体系框架研究

提出基于“总量平衡、分层控制”的总体控制框架,强化总量及“六线”设施的控制,对各类公共设施和基础设施进行统筹安排、合理配置的总体控

全省优秀规划项目介绍

制体系具体包括：基于“单元—街区—地块”空间层面的指标分层控制；基于“强制性—规定性—指导性”技术层面的要素分级控制；以及基于实施时需先后的空间分区层面控制，近期实施区段控制到地块层面，中远期实施区块实施街区层面控制，增强可操作性。

3.2 城市合理容量与分区控制研究

通过对比周边城市、深入研究城市定位、上轮控规总结评判、交通负荷、公共设施承载能力分析等，初步确定了湖州中心城市容量，并对经营性用地容量提出规划指引。将中心城市划分为限制建设区、一般建设区、重点建设区、核心建设区四个容量分区，并制定了低、中低、中、中高、高容量控制5个梯度开发强度控制引导方案，为下一层次单元控规提供上位规划指引。



3.3 控规指标体系研究

为增强下位规划指标的可操作性和灵活性，搭建规范化、标准化单元指标拟定范式，规划提出“单元—街区—地块”三级控制指标体系，强化单元层面控制指标的刚性和地块层面指标的柔性，二者通过街区层面指标相互调剂进行平衡，事实内部动态控制。并通过对公共设施服务能力、交通承载力分析等计量分析，对控制指标进行了校核，并根据校核结果，提出可行的建筑高度、密度、容积率调整或者公共服务设施、交通设施优化调整

方案。

3.4 上位规划导引研究

为强化城市总规、专项规划及总体城市设计意图在各单元控规中的落实，重点对内外交通设施、公共配套设施、市政环卫设施、城市安全设施、城市设计与风貌控制等专项内容进行梳理并形成图则，作为单元控规编制的依据。



绍兴中心城市家居商贸城 (越城片区 YC-01 单元) 控制性详细规划

编制单位: 绍兴市城市规划设计研究院

主要编制技术人员: 杜蔚 周凤娟 杨吉华 陈刚亮 牡丹丹 郭建列 许伟波 顾廷炎
朱藕琴 张伟

2011 年度浙江省优秀城乡规项目二等奖

2010 年初根据绍兴市政府提出的家居商贸城产业转型升级和二环北路街景改造的要求,在《越城片区 YC-01 单元控制性详细规划》的基础上,编制了《绍兴家居商贸城控制性详细规划》;12 月通过绍兴中心城市规管会审查,2011 年 2 月获绍兴市政府批复。

1 项目概况

本项目位于绍兴中心城市越城片区西北角,东至车站北路,南至杭甬铁路,西至二环北路钟家湾公铁立交桥,北至上官渡。总规划用地面积 244 公顷,其中建设用地面积 205.6 公顷。规划人口 1.9 万。

规划范围内,二环北路商业气氛较浓,家居商贸城已形成规模。现状主要问题有:道路交通等基础设施难以满足工业企业转型升级的要求;建筑景观界面较差,尤其是二环北路沿线,缺乏主要景观节点和入口景观标志。

2 规划内容

2.1 规划思路

在控制性详细规划传统编制方法的基础上,结合地块自身特点,探索控制性详细规划指标量化的新途径。本规划采用交通容量控制和城市设计的手法,

针对工业企业产业转型升级的要求,通过详细的调查分析研究,经多方案比选,确定规划方案,优化量化控制指标,尽量使本规划具有一定的科学性和合理性。

2.2 功能定位

以家居为特色的现代商贸城,集购物、餐饮、休闲、娱乐、创意于一体的现代商贸综合体。

2.3 土地利用

本规划针对用地范围内工业企业转型升级自身的特点,通过现状调查与评估,合理确定地块用地性质;采用交通容量控制和城市设计的手法,合理确定地块开发强度,优化完善城市空间形态与环境景观。

2.4 交通容量分析

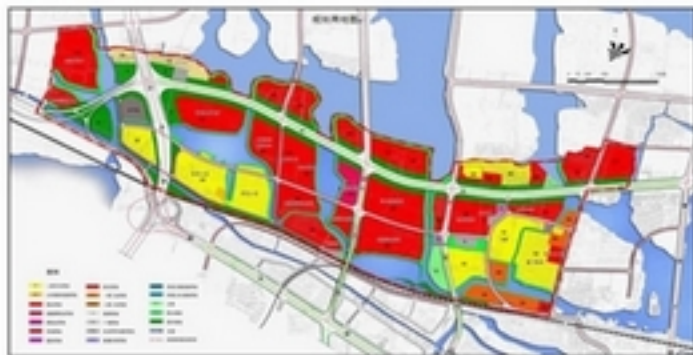
采用路网容量限制的方法,从现状交通流量、规划背景交通流量、高小汽车出行率(小汽车出行比例为 20%)三种情景出发,根据出行方式和出行分布,确定富余交通容量,预测得到可增加的建筑面积,利用四阶段法进行校核,经过分析比较采用了规划背景交通流量的方案,将结果分解至各个地块,得到每个地块的开发容量。根据容量控制,对道路系统、交叉口节点、公共交通、静态交通等方面提出了相应的对策措施。

2.5 城市设计

主要通过节点、界面、天际轮廓线、建筑风格进

全省优秀规划项目介绍

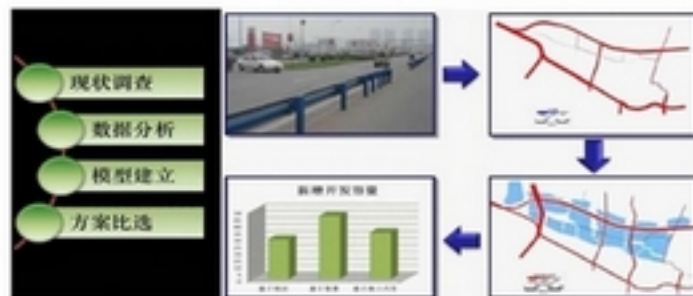
行分析研究。主要景观界面通过城市道路两侧建筑和河流来表现，重点为沿二环北路两侧街道景观。建筑风格既要能体现现代化的城市景观，又要具有绍兴传统特色元素，特别是靠近水面的建筑，要尽量与水面呼应，不应有突兀之感。根据城市设计，为地块指标的确定提供指导性意见。



3 创新与特色

3.1 通过交通容量分析，科学确定地块开发强度

采用路网容量限制的方法，经过现状调查，数据分析，建立不同情景的交通需求模型，进行方案比选，提出路网改造与挖潜方案，综合研究比较富余交通容量和整体开发强度，进行模型反馈，核查开发容量与道路容量之间的适应性，在两者平衡的前提下，选定开发强度方案，将结果分解至各个地块，得到每个地块的开发容量，完善相应的配套设施。



3.2 运用城市设计手法，合理引导地块控制指标

通过建立现状模型，发现空间形态存在的问题，结合地形，充分考虑水网、城市西大门等地域特

征，建立不同空间形态的规划模型，以视觉秩序为媒介，对多种规划方案进行研究比选，确定规划区的整体空间形态和城市景观节点标志，优化天际轮廓线，再将空间形态转化为易于限定和控制的符号数字，为地块指标的确定提供指导性依据。



3.3 服务产业转型升级，有效促进产业健康发展

针对现状工业企业产业转型升级的要求，通过调查评估，结合企业需求和管理部门的意见，根据产业导向目录、环境保护、城市功能、城市形象等原则，将转型升级的企业分为提升、转型、搬迁三种模式，针对不同的模式，分别确定相应的控制策略，为合理确定地块的功能和控制指标提供依据。

4 实施情况

本规划于2011年2月经绍兴市人民政府批准之后，有效地指导了该区域的规划管理工作，为地块的开发与建设提供了科学的依据。



中国土地资源网



百度地图之文景生态园规划用地 分类软件应用培训课

为提升土地管理信息化水平，提高土地管理效率，近日，中国土地资源网联合百度地图，在文景生态园举办了“百度地图之文景生态园规划用地分类软件应用培训课”。此次培训旨在帮助园区工作人员掌握百度地图规划用地分类软件的使用方法，提高规划用地分类的效率和准确性。培训过程中，讲师详细讲解了软件的操作流程和注意事项，并结合实际案例进行了演示。学员们积极参与互动，现场气氛热烈。



中国土地资源网

此次培训得到了园区领导的高度重视和大力支持。园区负责人表示，百度地图规划用地分类软件的应用，将极大地提升园区的规划用地分类效率，为园区的可持续发展提供有力保障。同时，中国土地资源网也将继续秉承“服务土地、服务管理、服务发展”的宗旨，为土地管理信息化建设提供全方位的支持和服务。

中国土地资源网

中国土地资源网



中央銀行、清大計研所共同主辦 「協定第 一屆亞太中央銀行理事會議」



中央銀行與清華大學計研所共同主辦之「協定第 一屆亞太中央銀行理事會議」於 1 月 9 日在台北舉行開幕典禮，由中央銀行副總裁陳建波主持。

陳建波在致詞時表示，本屆理事會議將以「亞太地區中央銀行合作與發展」為主題，邀請來自亞太地區 10 個國家的中央銀行代表參加。會議將探討亞太地區中央銀行在促進區域經濟發展、加強金融合作與穩定金融體系等方面的合作機會。此外，會議也將邀請專家學者就亞太地區中央銀行在推動區域金融一體化、加強與國際金融機構合作等方面的經驗與做法進行交流與分享。

2020



2020年11月19日，在“2020年中国网络视听大会”期间，中国网络视听节目服务协会（以下简称“网视协”）在京召开2020年会员大会。会议由中国网络视听节目服务协会会长曹建刚主持，副会长兼秘书长曹晓敏主持。会议审议通过了《网视协2020年工作报告》、《网视协2020年财务工作报告》、《网视协2020年会员大会决议》等议案。会议还选举产生了新一届理事会、监事会成员。会议在热烈的掌声中圆满结束。



2020

浙江省城市规划学会第三届理事会、 浙江省城乡规划协会第二届理事会工作报告

浙江省城市规划学会第三届理事会、浙江省城乡规划协会第二届理事会自 2007 年换届以来,已有五年了。五年来在省住房和城乡建设厅、省民政厅社团管理局及学会、协会理事长、副理事长的领导下,在省住房和城乡建设厅城乡规划处、人事教育处的指导及各位常务理事、理事和各会员单位的大力支持下做了一些工作,取得了一些成绩。

一、加强学会协会建设,努力为行业发展服务

学会第三届理事会、协会第二届理事会(以下简称本届学会协会)成立以来,根据工作需要和实际情况,实行了合署办公,并从原来的杭州市府综合楼和狮虎桥路的两个办公点一并迁至建设饭店挂靠在省城乡规划设计研究院,并得到了省规划院的鼎力相助。五年来本届学会协会在日常工作中认真贯彻执行国家的法律、法规、方针、政策,依据两会的章程开展工作。

五年来先后在杭州、温州、湖州、绍兴召开了五次常务理事会、四次理事会和会员代表大会,审查当年学会、协会的工作总结、财务报告;讨论学会、协会的工作计划及人事变动和学会、协会的重大事项。

为了建立行业内部的交流平台,展示浙江规划队伍的风采,于二〇〇七年第四季度开始创办了浙

江省城市规划学会、浙江省城乡规划协会联合会刊(季刊),在周日良总规划师及学会、协会领导的关心和过问下,于二〇一一年《联合会刊》改版为《城市与规划》并获得了省新闻出版局颁发的内部刊物许可证。《联合会刊》和《城市与规划》是我省规划行业省级层面唯一的一本行业文字刊物,先后共出版了十八期(季刊),印数达二万册,分发到各会员单位及有关领导,并与全国三十多家兄弟单位交流。

为了适应信息时代的要求,更好地为会员单位服务和展示浙江规划行业的实力与水平,学会、协会通过一年的努力,于二〇一一年底建成了我们行业自己的网站,站名叫“浙江城乡规划行业信息网”,国际域名为:www.zjcxgh.org。网站暂设基本情况、动态公告、行业服务、学术活动、数字技术、专家库资讯、会员单位等十二个栏目。

为了加强会员单位之间的横向联系,建立交流平台,讨论一些大家共同关心的问题,提高全省规划队伍的总体实力,根据会员单位的要求和实际情况,先后在杭州、宁波、湖州、温州等地召开了四次院长联谊会、两次联络员会议、一次总规划师座谈会和一次地市规划学会、协会负责人座谈会,专家库专家春节茶话会等,参加会议的近 300 人次。学会、协会领导每次都到会,传达行业上层信息、政府决策动向,提出工作要求,加强上下沟通。参会人员

畅所欲言、反应诉求、交流经验、增进友谊、建立情感,活跃了行业队伍,增加了行业生气,受到了会员单位的欢迎。

为了全面提高规划行业的学术、技术水平,发挥广大专业技术人员的作用,通过一年的筹备,经过单位推荐、学会协会初审、专家评审组评审、网上公示等程序,于二〇一一年年底正式建立了学会、协会的专家库,评选出首届专家库专家七十五名,基本涵盖了与规划有关的各重要专业。专家库的建立为我省规划技术、学术水平的提高奠定了扎实的组织基础,专家库专家在二〇一一年优秀项目评审中发挥了重要的作用。

在五年的日常工作中,学会、协会在5·12汶川大地震中根据自己的财力,向灾区捐款三千元,并向会员单位发出了倡议,要求各单位在抗震救灾中派出精兵强将,高标准、高质量,按时完成好灾区重建的规划编制任务。根据规划工作特点,结合庆祝建国六十周年,在行业内举办了摄影比赛。为配合宣传新的《城乡规划法》,制作了解读《城乡规划法》讲座的光盘和出了《联合会刊》的增刊,发放到各会员单位。

鉴于学会、协会经费来源不足,在经费筹措上增加自身的造血机能,2009年初,协会投资成立了“杭州敬业规划咨询有限公司”,三年来共上交利润(含为协会购买的设备)和盈利达9万2千多元,投资回报率达61.50%,平均每年20.50%。为了提高规划行业的社会地位,学会、协会先后两次联合浙江日报开展了《浙江最美的城市蓝图展示暨浙江省建设规划示范城市推选》和《浙江省未来十年城镇规划暨幸福城市蓝图》的专题宣传。

二、开展优秀规划设计项目评选活动,努力提高规划编制技术和水平,展示浙江规划行业的风采

五年来学会、协会认真抓了优秀规划项目的评选活动。根据国家协会的评优安排,分别于2008年、2009年、2011年三次对全省优秀规划项目进行

了评选,还于2010年对援助四川青川县抗震救灾的规划项目进行了专项评优。四次评优活动,全省共有445个项目参评,评出省一等奖24个、二等奖59个、三等奖104个、表扬奖41个。为了推广获奖项目的规划理念、编制技术等,学会、协会还将获奖项目编撰成册或制作成光盘,发放到各会员单位,供全行业学习。2008年、2009年及抗震救灾专项规划评审后,协会组织了69个项目参加国家协会的评优活动,获国家二等奖13个、三等奖23个、表扬奖2个,获奖率达55%,在全国各省中获奖率名列前茅。省协会荣获“全国优秀城乡规划设计评选最佳组织奖”。2011年已上报31个优秀项目参加国家协会评选,现正在评选中。

三、努力推进学术活动、增强学术氛围、提高学术水平

规划专业是个各学科综合的专业,且随着社会经济的发展,规划专业在不停地向前发展,因此开展规划的学术和理论研究是规划的生命力所在。本届学会协会十分重视开展学术研究活动,五年中分别于2008年、2009年、2010年组织了三次全省范围内的优秀论文评选活动,经认真评选,共评出一等奖9篇、二等奖35篇、三等奖72篇、表扬奖21篇,并给各位获奖作者颁发了证书。同时出版了三本优秀论文集,印数达三千册,发放给会员单位互相学习,以营造学术氛围。

2010年由我省学会发起,邀请了上海城市规划学会、江苏省城市规划学会共同主办长三角规划研讨会,共同提高规划队伍的学术水平。我学会和省规划院承担了第一期研讨会的承办任务,第二期由江苏省规划学会于2011年7月在江苏省常熟市举办,两期研讨会学会共组织我省140多人参加了会议,向会议递交论文35篇,有8位作者在大会上宣读论文,25篇论文入选大会论文集,今年第三期长三角规划研讨会将于8月份在上海举行。

五年中学会结合年会,三次邀请国家级层面的专家进行小城镇发展、轨道交通和地下空间开发的

高端学术报告,参会的人达500多位。

五年来学会、协会还利用全行业的人力、技术和信息优势,在厅机关、浙大、省院、杭州市规划局等单位的支持下,先后承担了《浙江省建设项目选址规划分级管理措施研究》、《浙江省历史文化名城、名镇、名村保护规划编制审批办法和保护规划编制要求》、《浙江省小城镇建设发展若干问题研究》等八个课题的研究。

四、开展专业培训,提高行业队伍素质

五年来,学会、协会本着从实际出发、着眼未来发展、积极推广利用先进的科技手段等理念,先后在厅机关、省规划院和杭州飞时达软件公司的支持和合作下举办了《浙江省城际轨道交通规划与发展》、《浙江省建筑工程日照分析技术规程》、《浙江省新型城市化与省域城镇体系规划实践》、《控制性详细规划设计与规划成果管理软件应用》、《城市用地分类与规划建设用地标准》等八个培训班,参训人员达1000多人。2008年夏,在绍兴市规划局的全力支持下,圆满地完成了中国城市规划协会委托交办的第一期《历史文化名城、名镇、名村保护条例》培训班,参训人员来自全国十四个省市90多人。

为了拓宽中、小型规划设计单位设计人员的视野,提高业务水平,2008年、2009年学会、协会先后组织五批次六十人组团考察了美国和台湾地区,深受中、小型设计单位的欢迎。

五、加强学会、协会秘书处自身建设,更好地适应工作需要

五年来学会、协会本着为会员单位着想、方便服务、提高工作效率等要求,十分注意秘书处自身建设。

2007年换届初期,鉴于原学会、协会办公地点在闹市中心的民宅中,车难停,门难找等情况,于八月份将办公地点迁至建设厅招待所,与挂靠单位省规划院一墙之隔,业内对建设厅招待所十分熟悉,

方便了与会员单位的联系。

鉴于学会、协会的工作任务和人员状况,本届秘书处调整了两名工作人员,在经历、年龄、身体状况等方面都得到了一定的改善。

为了加强学会、协会的财务管理,对财务人员进行了调整,建立了财务审批一支笔制度及印章管理办法、课题经费管理、经费报销、单据审核等规定。

为了适应工作需要,五年中增配了手提电脑四台、打印机一台、A3复印机一台、多功能传真机一台、台式电脑四台、发票打印机一台等,总共投入资金达66000多元。

六、较好地完成了上级机关及学会、协会交办的任务

五年来代替省住房和城乡建设厅规划处和村镇处发放了《建设工程规划许可证》、《建设用地规划许可证》、《乡村建设规划许可证》、《建设项目选址意见书》、《建设工程规划核实确认书》三证两书近百万份。

完成了中国城市规划学会委托对《可持续城市土地利用规划》网络课程内容设置的评估。

受中国城市规划协会的邀请参与了《国家职业分类大典》的修编工作。

本届学会、协会在五年的工作中尚存在不少问题,主要表现为:

一、学会、协会工作思路不够开阔,秘书处人员结构不够合理,专业知识不足,故各项活动开展离会员单位的要求甚远。

二、和会员单位的沟通不足、交流较少,对会员单位的情况了解不够,因此在工作中很难适应会员单位的要求。

三、秘书处自身建设尚有待改进,如资料积累应加强,内部管理制度应完善,内部分工应进一步明确责任到人,应建立考核制度。

四、五年中尚有部分工作未完成年度计划的要求。

浙江省城市规划学会第四届理事会组成情况

3月30日,浙江省城市规划学会根据学会章程规定,通过会员代表大会民主选举,经省住房和城乡建设厅和省民政厅社团管理局批准,成立了第四届理事会及新一届学会的领导机构。

理事长:周日良

副理事长:宋炳坚 何明俊 李定邦 叶建辉 丁夏君 华 晨

秘书长:胡村霖

副秘书长:杨晓光 徐一骐 韩 波 潘曾发

常务理事(按姓氏笔画为序):

丁夏君 王勇军 王富更 卢向东 叶建辉 刘银波 华 晨 孙兴辰 朱文斌 许世文 何志平
何明俊 余建忠 余秋荣 吴文斌 吴淘麒 吴效军 宋炳坚 应生伟 张建强 张晓斌 李定邦
杨立新 杨晓光 陈伟明 陈前虎 陈桂秋 周日良 郑声轩 郑晓东 金百富 姚海君 胡村霖
骆耀先 钱毓峰 顾 浩 顾 群 黄 琦 龚正明 董玉良 韩 波 戴 健

理事(按姓氏笔画为序):

丁迪辉 丁夏君 马永俊 马叔东 方素萍 王 波 王 娟 王勇军 王盖澄 王富更 卢 轶
卢向东 厉丁财 叶建辉 叶维达 石 坚 刘银波 华 晨 孙兴辰 朱 铭 朱文斌 朱向忠
汤 周 许世文 何志平 何明俊 余建忠 余秋荣 吴少华 吴文斌 吴伟年 吴淘麒 吴效军
吴族清 吴震阳 宋炳坚 应生伟 张咏梅 张国跃 张建强 张晓斌 李王鸣 李本智 李利定
李定邦 杨立新 杨建军 杨晓光 杨毅栋 邱晓红 陈伟明 陈前虎 陈桂秋 周日良 周世锋
季旭雄 林江海 罗永联 范展鸿 郑声轩 郑晓东 金百富 姚海君 姚震霖 宣日锦 施明朗
洪 斌 祝华宏 胡村霖 胡晓鸣 赵文冰 项存平 饶太水 骆耀先 徐 进 徐亚军 钱毓峰
顾 浩 顾 群 高 群 盛建峰 章建明 黄 琦 黄生良 黄光辉 龚正明 彭乐宇 曾 斌
程雪梅 董玉良 谢尚利 韩 波 韩丽华 管 轶 谭永朝 潘勇法 黎 冰 戴 健

浙江省城乡规划协会第三届理事会组成情况

3月30日,浙江省城乡规划协会根据协会章程规定,通过会员代表大会民主选举,经省住房和城乡建设厅和省民政厅社团管理局批准,成立了第三届理事会及新一届协会的领导机构。

名誉理事长:周日良

理 事 长:顾 浩

副 理 事 长:龚正明 张晓斌 何志平

秘 书 长:胡村霖

副 秘 书 长:杨晓光 徐一骥 韩 波 潘曾发

常务理事(按姓氏笔画为序):

王勇军 王富更 刘银波 朱文斌 许世文 何志平 余建忠 吴效军 应生伟 张建强 张晓斌
杨立新 杨晓光 陈伟明 胡村霖 钱毓峰 顾 浩 龚正明 董玉良 韩 波

理事(按姓氏笔画为序):

丁迪辉 方素萍 王勇军 王富更 厉丁财 刘银波 朱文斌 许世文 何志平 余建忠 吴效军
吴震阳 应生伟 张建强 张晓斌 李本智 杨立新 杨晓光 杨毅栋 陈伟明 周世锋 宣日锦
施明朗 胡村霖 胡晓鸣 赵文冰 饶太水 徐 进 徐亚军 钱毓峰 顾 浩 高 群 盛建峰
龚正明 彭乐宇 董玉良 谢尚利 韩 波 管 轶 谭永朝 潘勇法 黎 冰

省规划学会、协会 2012 年工作计划

一、春节前组织一次专家库专家迎新春茶话会,达到专家互相见面、畅谈我省规划行业业务建设的目的,为学会、协会的工作献计献策。

二、三月份结合厅机关召开的年度规划工作会议,开好会员代表大会,并做好换届选举的各项准备工作。

三、协助上海城市规划学会、上海市规划院办好第三届长三角地区城乡规划研讨会,并组织我省规划人员参加第三届长三角地区城乡规划研讨会,为会议提供有一定质量的优秀论文,展示浙江规划行业的理论水平和研究能力。

四、为提高我省规划行业的社会地位和社会认知度,联合浙江日报开展“推动浙江文化发展的力量”大型系列公众推选活动,推出一批规划院向社会宣传。

五、为进一步办好《城市与规划》,提升刊物学术水平和可读性,拟在适当的时候,视情对编辑部人员进行调整,增加若干理论水平高、有一定知名度、工作责任心强、热爱规划行业的同志充实编辑部,并适时与周边兄弟省、市同行交流情况。

六、加强“浙江城乡规划行业信息网”建设,上半年适时召开一次联络员会议,交流与沟通有关情况,商讨信息采编方法和任务,同时加强网络管理人员的培训,制订出工作职责。

七、上半年适时召开第五次会员单位规划院长会议,重点交流事业单位改革和加强企业文化建设问题。

八、下半年视情召开第二次总规划师座谈会。

九、为更好地贯彻《城市用地分类与规划建设用地标准》,拟举办《城市用地分类与规划建设用地标准》培训班。

十、加强秘书处内部建设,重点进行制度建设和在有可能的条件下适当进行人事调整。今年需完成“印章管理”、“文件管理”等制度的制订。

十一、完成好省住房和城乡建设厅、国家学会、协会交办的各项任务。

《城市与规划》编辑部召开工作会议

2012年5月28日下午,《城市与规划》编辑部在杭州召开工作会议。省规划协会理事长顾浩,省规划学会、协会秘书长、《城市与规划》编辑部主任、主编胡村霖,杭州市城市规划设计研究院总规划师汤海孺,浙江工业大学建工学院副院长陈前虎,省规划学会、协会副秘书长杨晓光、潘曾发参加了会议。会议重点研究了编辑部组成人员调整及刊物今后的发展方向等重大问题。

1、省规划学会、协会秘书长,《城市与规划》编辑部主任、主编胡村霖向与会者介绍了《城市与规划》的由来及发展过程,目前的运作情况及遇到的问题,此次会议的中心议题等;传达了省住房与城乡建设厅总规划师、省城市规划学会理事长、省城乡规划协会名誉理事长周日良同志对刊物发展方向、主要内容和运作方式等方面的具体要求。

2、为更好地推动《城市与规划》发展,提高办刊水平,根据编辑部和学会、协会秘书处的提议,经学会、协会理事长批准,对编辑部人员进行了调整。编辑部主任仍由胡村霖同志担任,主编改由省规划学会、协会副秘书长、省规划院副院长杨晓光担任,副主编由杭州市规划院总规划师汤海孺,浙江工业大学建工学院副院长陈前虎,省规划学会、协会副秘书长韩波担任。

3、会议就如何办好《城市与规划》、提升刊物学术水平和可读性,如何体现浙江规划特色,如何扩大刊物影响力和调动行业积极性展开了座谈讨论,与会者提出了较多有价值的意见。会议就刊物的发展定位达成一定的共识,明确了近期编辑部的工作重点,初步拟定了2012年第四期、2013年第一期的学术主题。

省规划学会、协会 会员单位上缴2012年度会费的通知

省规划学会、协会在省住房和城乡建设厅、省民政厅社团管理局及学会、协会理事长、副理事长的领导下,在广大会员单位的热情关怀和大力支持下,秘书处基本完成了2011年预定的工作计划,取得了一定的成绩,服务工作得到了会员单位的肯定与认可。2012年各项工作已经展开,为我省规划行业服务、为所有会员单位服务,始终是学会、协会工作的立足点和出发点。2012年度会费按会员代表大会通过及省住房和城乡建设厅、省民政厅社团管理局批准的新标准收取,通知已于6月中旬邮寄发出,真诚感谢各会员单位的继续支持与合作,欢迎与我会联系。